



Muzeum
loutkářských
kultur
v Chrudimi



Muzeum loutkářských kultur v Chrudimi
Výroční zpráva za rok 2014



Muzeum loutkářských kultur v Chrudimi
Výroční zpráva za rok 2014

Výroční zprávu za rok 2014 připravili:
ředitelka Muzea loutkářských kultur Mgr. Simona Chalupová
a kolektiv zaměstnanců muzea | květen 2015

Obsah

Výroční zpráva za rok 2014
vydaná na základě vyhlášky č. 323/2005 Sbírky

Identifikační údaje
Poslání a historie muzea
Shrnutí činnosti
Správa sbírky
Restaurování
Sbírkovatvorná činnost
Knihovna
Výstavní činnost
Zápůjčky muzea jiným subjektům
Výchovně vzdělávací činnost a jiné aktivity
Přednášková činnost
Publikační činnost
Zahraniční cesty
Spolupráce s profesionálními sdruženími a podobnými subjekty
Spolupráce s dalšími subjekty
Propagace a komunikace
Zaměstnanci
Hospodaření a správa muzea
Kontroly
Závěrem

Přílohy

- č. 1 Návštěvnost muzea
- č. 2 Výstavní činnost muzea
- č. 3 Výchovně vzdělávací činnost muzea a jiné aktivity
- č. 4 Publikační činnost
- č. 5 Akviziční činnost muzea
- č. 6 Restaurování sbírkových předmětů
- č. 7 Účetní výkazy
- č. 8 Organizační schéma MLK
- č. 9 Propagace muzea
- č. 10 Memorandum o vzájemné spolupráci pro uchování loutkářství jako kulturního dědictví

Identifikační údaje organizace

Muzeum loutkářských kultur v Chrudimi
Břetislavova 74 | 537 60 Chrudim



IČ: 00412830
tel.: +420 469 620 310
e-mail: puppets@puppets.cz
web: www.puppets.cz

Otevřeno pro veřejnost

Muzeum bylo otevřeno po celý rok 2014, z technických důvodů bylo uzavřeno ve dnech 7. 1. – 10. 1. 2014 a 17. 9. 2014

Otevírací doba v roce 2014

Denně kromě pondělí: 9–18 hodin

Způsob zřízení a zřizovatel muzea

Muzeum je příspěvkovou organizací. Bylo zřízeno v roce 1972 Východočeským krajským národním výborem v Hradci Králové, který byl jeho zřizovatelem až do svého zániku k 31. 12. 1990. Od 1. 1. 1991 je zřizovatelem organizace Ministerstvo kultury České republiky.

Zřizovací listina v aktualizovaném znění byla znovu vydána v aktualizovaném znění 20. 12. 2012 ministryní kultury Alenou Hanákovou.



Poslání a historie muzea

Muzeum loutkářských kultur získává, shromažďuje, trvale uchovává, eviduje, odborně zpracovává a široké veřejnosti zpřístupňuje doklady o vývoji českého i světového loutkového divadla. Pro veřejnost bylo otevřeno 2. července 1972. Sídlí v renesančním domě (č. p. 74 Břetislavova ulice, Chrudim – kulturní památka č. 758), který postavil chrudimský měšťan Matěj Mydlář v letech 1573–1576 a kněmuž Matějův syn Daniel přistavěl věžičku ve tvaru minaretu. Dům byl na náklady města v šedesátých letech 20. století zrenovován. V současné době jsou návštěvníkům k dispozici i prostory vedlejšího objektu (č. p. 75 – kulturní památka č. 4548), kde jsou umístěny roční výstavy, je zde ateliér pro doprovodné akce, divadelní herna, knihovna. V č. p. 73 Břetislavova ulice sídlí administrativa muzea, je zde digitalizační pracoviště, sbírkové oddělení, restaurátorské pracoviště a depozitář části sbírky.

Vznikem muzea byla naplněna dávná myšlenka o založení muzea dokumentujícího loutkářské kultury celého světa, která se prvně objevila už v roce 1929 při ustavujícím sjezdu mezinárodní loutkářské organizace UNIMA v Praze. Základem sbírkového fondu muzea se stala soukromá sbírka dr. Jana Malíka (1904–1980), dlouholetého bývalého generálního sekretáře UNIMA, jejímž základem je sbírka sběratele a teoretika Jindřicha Veselého, sbírka byla doplněna dary národních center UNIMA. Sbírka muzea je průběžně systematicky rozšiřována.

Poradními orgány ředitelky MLK jsou Poradní sbor pro sbírkotvornou činnost a Rada muzea.

Poradní sbor pro sbírkotvornou činnost pracoval v roce 2014 ve složení:

PhDr. Jaroslav Blecha, vedoucí divadelního oddělení Moravského zemského muzea v Brně

PhDr. Pavel Kalfus, scénograf, externí pedagog DAMU Praha

PhDr. Alice Dubská, divadelní teoretička a historička

PhDr. Andrea Králová, scénografka a divadelní teoretička

Mgr. Nina Malíková, šéfredaktorka časopisu Loutkář, pedagožka DAMU Praha
a předsedkyně Českého střediska UNIMA

Poradní sbor pro sbírkotvornou činnost zasedal dne 13. 11. 2014 a v průběhu roku byl konzultován k nákupu sbírkových předmětů, jejich ocenění a vhodnosti zařazení do sbírky. Na základě doporučení Poradního sboru rozhodla ředitelka muzea o nákupech do sbírky MLK.

Rada muzea pracovala v roce 2014 v následujícím složení:

Ing. Milena Burdychová, bývalá ředitelka regionálního muzea v Chrudimi

Mgr. Nina Malíková, šéfredaktorka časopisu Loutkář, pedagožka DAMU Praha

Stanislav Doubrava, ředitel Naivního divadla v Liberci

Mgr. Ivan Hudeček, poradce radní odboru kultury Pardubického kraje

Prof. Miloslav Klíma, vedoucí VVI DAMU Praha

Mgr. Pavel Kobetič, zastupitel města Chrudim

Mgr. René Klímeš, ředitel Regionálního muzea v Litomyšli

Mgr. Denisa Horníková, vedoucí sbírkového oddělení MLK

Ing. Hana Studničková, správkyně majetku a budov MLK

Jiřina Nesládková, ekonomka MLK

Rada muzea se sešla dne 13. 11. 2013. Rada se zabývala investičními plány MLK, zvláště k situaci v depozitáři Choteč a vyjádřila se k průběhu mimořádné inventarizace sbírky MLK.

Shrnutí činnosti

Rok 2014 byl pro české loutkářství a tím pádem i pro Muzeum loutkářských kultur velmi významný. Ministr kultury Daniel Herman schválil dne 19. prosince 2014 zápis Českého loutkářství – lidového interpretačního umění na Seznam nemateriálních statků tradiční lidové kultury ČR. Pro české loutkářství to znamená další krok kvytouženému zápisu do Reprezentativního seznamu nemateriálního kulturního dědictví lidstva (UNESCO). Muzeum loutkářských kultur v Chrudimi bude i nadále tuto iniciativu podporovat všemi prostředky, neboť je paměťovou institucí pečující více než 40 let o materiální i nemateriální doklady tohoto fenoménu.

V rámci dokumentování současnosti uspořádalo muzeum 21. 3. 2014 (mezinárodní den loutkového divadla) pracovní setkání ředitelů českých profesionálních loutkových divadel i vedoucích nezávislých divadelních skupin zaměřených na loutkářství. Pracovní setkání bylo zaměřeno na zintenzivnění dosavadní spolupráce při dokumentování českého loutkářství. **Memorandum o vzájemné spolupráci pro uchování českého loutkářství jako kulturního dědictví** podepsalo v roce 2014 celkem 8 subjektů a očekáváme, že další budou k Memorandu postupně přistupovat.

V rámci **Memoranda o spolupráci s Divadelní fakultou AMU Praha** (podepsáno 2013) začalo muzeum připravovat podklady pro společnou žádost o grant NAKI týkající se výzkumu starých loutkářských rukopisů, které by muzeum po jejich zpracování chtělo zveřejnit v mezinárodním registru Paměť světa (Memory of the World) v rámci databáze UNESCO. Za tímto účelem se MLK zapojilo do programu nominačních příprav koordinovaných Českou komisí pro UNESCO.

Stálá expozice muzea **Magický svět loutek** upoutávala pozornost veřejnosti i během roku 2014. Muzeum uspořádalo dále v roce 2014 čtyři krátkodobé výstavy a připravilo novou sezónní výstavu. Školy a skupiny využívaly možnost účastnit se doprovodných programů k výstavám stálé expozici. Celková návštěvnost muzea – stálé expozice, sezónní výstavy a krátkodobých výstav - v roce 2014 byla 38 857 (více viz příloha č. 1 – Návštěvnost muzea).

Sezónní výstava **František Vítěk a Věra Říčařová – Jeden život** byla otevřena 21. 3. 2014 a zahájil ji ředitel Oddělení muzeí a galerií Ministerstva kultury Mgr. Pavel Hlubuček. Kromě zástupců všech významných odborných institucí se zahájení zúčastnilo i mnoho zahraničních hostů, stejně tak byla výstava hojně navštěvována i v průběhu příznivci loutkového divadla nejen z Evropy. V roce předcházejícím připravilo muzeum k této výstavě stejnojmennou publikaci, která se během výstavy takřka vyprodala, a muzeum v prosinci 2014 učinilo její dotisk. Kniha obsahuje fotografie loutek a inscenací obou tvůrců, studie jejich tvorby a především jejich osobní výpověď o společné cestě životem s loutkami a pracovala na ní především Mgr. Denisa Horníková, kurátorka muzea, která spolu s oběma tvůrci i výstavu připravila.

Dne 2. února 2014 byla zahájena výstava věnovaná zakladateli muzea Janu Malíkovi u příležitosti 110. výročí jeho narození **Jan Malík – režisér a výtvarník**. Návštěvníci si mohli

prohlédnout jeho loutky a výtvarné návrhy. Prostřednictvím loutek Vojtěcha Cinybulka, s nímž Malík dlouhodobě spolupracoval, se návštěvníci seznámili také s inscenacemi, které Malík režíroval. Výstava byla doplněna o fotografie z dalších Malíkových režijních počínů. Výstavu zahájila Nina Malíková, dcera Jana Malíka, šéfredaktorka časopisu *Loutkář* a předsedkyně české pobočky organizace UNIMA. Výstava trvala do 28. 9. 2014.

Druhá krátkodobá výstava **Divadlo zrozené z vody** věnovaná fenoménu vietnamského vodního loutkového divadla byla slavnostně zahájena 13. 11. 2014 za přítomnosti náměstkyně ministra kultury PhDr. Anny Matouškové a zástupce velvyslanectví Vietnamu v ČR. Muzeum při uspořádání výstavy spolupracovalo s vietnamským velvyslanectvím v Praze a Ministerstvem kultury, sportu a turistiky ve Vietnamu. Výstava byla finančně podpořena z programu Kulturní aktivity Ministerstva kultury ČR a byla k ní vydána stejnojmenná publikace. Publikace se snaží čtenáře seznámit s historií i současností vietnamského vodního divadla a obsahuje fotografie z autentického prostředí tohoto fenoménu. Autorkou publikace je kurátorka muzea Mgr. Jana Tomášová. Výstavě předcházela studijní cesta ředitelky muzea Simony Chalupové a kurátorky výstavy Jany Tomášové do Vietnamu, přínosem této cesty pro sbírku muzea jsou záznamy představení tradičních venkovských divadelních souborů vietnamského vodního divadla, mnoho fotografických materiálů a nákup loutek do sbírky MLK, přičemž mnohé z nich mají mimořádnou historickou hodnotu (celkem zakoupeno 21 loutek). Návštěvníci výstavy si mohou v modelu vietnamského vodního divadla vyzkoušet hraní s loutkami, výstavu doprovází i krátký dokumentární film o tomto světově ojedinělém divadelním žánru. Výstava potrvá do konce září roku 2015, v tomto roce uplyne 65 let navázání diplomatických styků mezi oběma státy a muzeum připravuje při této příležitosti i doprovodné programy k této výstavě.

Při příležitosti stého výročí začátku první světové války připravila kurátorka muzea Mgr. Kateřina Valíková krátkodobou výstavu **Loutky na frontě** (27. 7. 2014 – 10. 1. 2015). I když válka znamenala celkový útlum kultury, loutkářství si našlo cestu i na válečnou frontu. Loutky doprovázely vojáky do zákopů anebo vznikaly přímo na bojišti. Výstava vzbudila i značný mediální zájem. Zahájení výstavy bylo součástí rozsáhlejší muzejní akce: *Zítřka začala válka*.

Poslední krátkodobou výstavou uspořádanou muzeem, tentokrát mimo jeho prostory, v Muzeu barokních soch v Chrudimi od 6. 12. 2014, byla výstava **Utajený malíř Jacques Chesnais**. Výstava se uskutečnila ve spolupráci s městem Chrudim a představila tohoto významného francouzského loutkáře jako malíře velkých pláten (zadních prospektů o rozměru 3 x 1,5 m) k jeho hrám v divadle *Comédien du Bois*, která se muzeu podařilo s dalšími artefakty získat do sbírky v roce 2014. Dekorace jsou cenným ukázkou toho, jak dokázal autor přenést myšlenky avantgardních směrů do loutkářského světa. Na zahájení výstavy promluvila Helena Štáchová, která Jacquese Chesnaise, jako jedna z mála u nás, viděla hrát při jeho téměř posledním divadelním vystoupení na světové výstavě v Torontu. Součástí výstavy byla i interaktivní malba společného plátna návštěvníky výstavy.

Mimořádná inventarizace sbírky pokračovala i během roku 2014. Na konci roku 2014 bylo zinventarizováno celkem 28 555 inventárních čísel (během roku 2014 to bylo 11 316 inventárních čísel), sbírkové předměty jsou zároveň ukládány do vhodnějších obalů. Do konce mimořádné inventarizace sbírky zbývá inventarizovat 17 982 inventárních čísel

sbírkových předmětů. Pokračovala rovněž digitalizace sbírky - digitalizováno bylo celkem 2 319 inventárních čísel, tj. 3 849 sbírkových předmětů.

Muzeum pracovalo na projektu se zaměřením na tradici postav smíchové kultury v Evropě. V květnu 2014 muzeum podalo společně s norským partnerem žádost o grant projektu **Hrdinové smíchové kultury v evropském loutkářství** do fondů EHP Norsko, žádost nebyla bohužel vybrána pro svůj přílišný přesah do výzkumné činnosti, budeme hledat jiné grantové možnosti pro uskutečnění tohoto projektu.

V roce 2014 bylo **do sbírky zakoupeno 230 sbírkových předmětů**. Z velké části se jedná o předměty zařazené do podsbírký Loutky. Nejcennějším přírůstkem se stal soubor loutek z francouzského divadla NABOTS, autorství hlavičky jedné z loutek (marioneta *Tanečnice*) je připisováno Edgaru Degasovi. Do muzea jsme přijali 8 darů, jednalo se především o rodinná loutková divadla, v některých případech včetně dekorací a loutek.

Muzeum pokračovalo v kulturně vzdělávacích aktivitách pro veřejnost, celkem uspořádalo 16 workshopů a 8 loutkových představení. V muzeu se uskutečnily 4 přednášky a dalších 10 jiných doprovodných akcí (kromě Muzejní noci a Dne památek, to byly např. Velikonoce v muzeu, dále týden v muzeu zaměřený na mladé muzejníky a týden v muzeu s tématem černého divadla, Duchůplné muzeum aj.).

V rámci dalšího rozvoje muzea pokračovaly i naše **investiční snahy**. V roce 2014 byl na základě projektové dokumentace na Zprovoznění Centra pro dokumentační, publikační a badatelskou činnost zrevidován rozpočet projektu a požádáno na oddělení investic a veřejných zakázek (OIVZ) MKČR o jeho navýšení. Navýšení bylo schváleno a v roce 2015 bude Centrum zprovozněno. Celkové náklady jsou 5 900 000 Kč. Muzeum podalo žádost o grant v programu EHP Norsko o finance na realizaci Rekonstrukce teras MLK. Žádosti bohužel nebylo vyhověno. Muzeum bude žádat o finance na akci Rekonstrukce teras svého zřizovatele MKČR. Celková potřeba prostředků je 6 200 000 Kč. Muzeu byl v roce 2014 zaregistrován investiční záměr na opravu havarijního stavu elektroinstalací depozitáře Choteč ve výši 3 500 000 Kč. Realizace proběhne v roce 2015. Z prostředků MLK a z dotace OIVZ byla provedena celková rekonstrukce restaurátorské dílny muzea a její vybavení přístroji v celkové výši 340 000 Kč. Bylo započato s opravou přízemních prostor v č. p. 73 Břetislavova ul. (administrativní budova MLK) a z prostředků MLK vybudováno zázemí pro zaměstnance.

Muzeu byl vyměřen v roce 2014 odvod prostředků za porušení rozpočtové kázně (kontrola finančního úřadu proběhla v roce 2013 a byla zaměřena na hospodaření s přidělenými prostředky v období 2010 – 2011) v závěrečné výši 658 102 Kč včetně penále, který muzeum uhradilo v prosinci 2014. Personální i jiná opatření k výsledkům kontroly byla přijata již v průběhu roku 2013.

Příspěvek zřizovatele na provoz byl v roce 2014 9 159 580 Kč. Muzeum dále získalo v roce 2014 účelové dotace zřizovatele v celkové výši 1 967 417 Kč. Tyto prostředky byly využity ve shodě s účelem a v řádném termínu vyúčtovány. V roce 2014 hospodařilo muzeum se zlepšeným hospodářským výsledkem ve výši 146 076, 64 Kč.

Správa sbírky

Správou sbírky MLK se zabývá Oddělení pro péči, ochranu a prezentaci sbírky. V tomto oddělení pracovali v roce 2014 celkem 3 kurátoři sbírky, 1 dokumentátor – digitalizace, 1 dokumentátor – fotograf, 1 dokumentátor – knihovník, 1 restaurátor s licenci MKČR a jeden výstavář.

Sbírka muzea je dělena do podsbírek: Loutky, Scénografie, Archiv, Fono, Foto a podsbírky Výtvarné.

Po celý rok pokračovala mimořádná inventarizace sbírky MLK, celkem bylo za rok 2014 zrevidováno 11 316 inventárních čísel, což činí 24,32 % sbírky.

Počet přírůstkových čísel za rok 2014 byl 518, počet nových inventárních čísel za rok je 169. Ze sbírky nebyly vyřazeny žádné sbírkové předměty. Celkový počet inventárních čísel sbírky k 31. 12. 2014 byl 46 531 předmětů.

Počet sbírkových předmětů evidovaných v programu firmy Bach Systems Olomouc (na počítačovou evidenci přechází muzeum od roku 1997) k 31. 12. 2014 byl 46 444.

Muzeum evidovalo za rok 2014 celkem 8 badatelských dotazů.

Jméno	Instituce	Zařízení	Účel
Sylva Drašnarová	Soukromá osoba	Osobnost Josefa Novotného - Kuzmy	diplomová práce
Barbora Viktorínová	Soukromá osoba	Loutkářská Chrudim - historie	diplomová práce
Jiří Čejka	Muzeum Nová Paka	Informace o osobnosti loutkáře Rumla	výstava osobností Novopacka
Jaroslava Šalýová	Soukromá osoba	Určení loutek pro rodinné loutkové divadlo	soukromé účely
Otto Hepnar	Soukromá osoba	Vyhledání informací o A. Šrůtkovi	„galerie“ rodáků v Červeném Kostelci
Zuzana Eklová	Soukromá osoba	Publikace tištěných dekorací pro rodinné loutkové divadlo	soukromé účely
Sylvie Nováková	Soukromá osoba	Práce Václava Kábrta	bakalářská práce
Jan Novák	Soukromá osoba	Fotografie amatérských souborů	publikace o nejstarších amatérských souborech.

Digitalizace sbírkových předmětů

V roce 2014 bylo na digitalizačním pracovišti zpracováno 2 853 sbírkových předmětů. Trojrozměrné sbírkové předměty byly digitalizovány fotograficky, dvojrozměrné do velikosti A3 skenerem.

Způsob digitalizace	Počet sbírkových předmětů	Počet inventárních čísel	Průměrný počet záznamů 1 předmětu	Celkem fotografií/skenů
Fotografický snímek	1 373	1 217	5	6 865
Skener	1 480	357	2	2 960
Celkem	2 853	1 574		9 825

K uchování digitalizovaných dat slouží síťové úložiště – NAS SERVER QNAP. Na tento server se ukládá pouze finální verze obrazového materiálu. Nafocená a naskenovaná data jsou upravována na pracovních stanicích, kde se zpracovávají dle konceptu digitalizace do pěti složek – původní Tiff, původní JPG (v případě fotografií pouze původní JPG), upravené, opatřené inventárním číslem, hlavní a zmenšené pro vkládání do databáze BACH.

CES

Sbírka MLK je evidována v systému CES pod číslem MLK/002-05-06/142002

Aktualizace dat v centrální evidenci sbírek týkající se výčtu evidenčních čísel podle § 7 odst. 2 zákona č. 122/2000 Sb. proběhla v roce 2014 dvakrát a to:

6. 5. 2014

PODSBÍRKA	TYP ZMĚNY	počet
	C15 - NOVÉ PŘÍRŮSTKY - PŘIDÁVÁNÍ	
ARCHIV	30	30
FOTOGRAFIE	19	19
FONO	0	0
LOUTKY	94	94
SB. KNIHOVNA	4	4
SCÉNOGRAFIE	20	20
VÝTVARNÉ	1	1
CELKEM	168	168

10. 11. 2014

PODSBÍRKA	TYP ZMĚNY	počet
	C ₁ - NOVÉ PŘÍRŮSTKY - PŘIDÁVÁNÍ	
ARCHIV	5	5
FOTOGRAFIE	5	5
FONO	0	0
LOUTKY	125	125
SB. KNIHOVNA	0	0
SCÉNOGRAFIE	1	1
VÝTVARNÉ	0	0
CELKEM	136	136

Restaurování

(viz příloha č. 6 - Restaurování sbírkových předmětů muzea)

Z programu ISO D bylo restaurováno 6 sbírkových předmětů za 93 000 Kč, z toho dotace činila 83 000 Kč a z provozních nákladů bylo uhrazeno 10 000 Kč.

Z provozních nákladů bylo restaurováno 62 sbírkových předmětů, vynaložené prostředky byly 22 200 Kč.

Restaurátorka muzea vydala celkem 225 kondičních listů ke sbírkovým předmětům zapůjčeným jiným institucím organizacím.

Celkem mimo MLK bylo konzervováno a restaurováno 27 sbírkových předmětů. V restaurátorské dílně muzea bylo restaurováno, konzervováno nebo očištěno celkem 400 sbírkových předmětů. O některých z nich uvádíme bližší informace níže.

Z programu ISO D byly v roce 2014 restaurovány zejména rukopisy loutkových her. Jednalo se o 5 rukopisů lidových kočovných loutkářů převážně z první poloviny 19. století, mezi kterými byl i nejstarší dosud známý rukopis Františka Vinického *Truchlohra o hraběnce Jenowefe z Brabantu* z roku 1836. U těchto rukopisů byl restaurátorský zásah nezbytným předpokladem pro jejich další zpracování pro nominační žádost do mezinárodního registru Paměť světa v rámci programu UNESCO, kterou muzeum připravuje na rok 2019. Za tímto účelem je plánováno postupné restaurování všech vybraných rukopisů, které budou pro potřeby žádosti dále digitalizovány.

Ve stejném programu byl restaurován i originál obrazu *Čert a Náci*, obraz můžeme datovat do rozmezí let 1928/1929, kdy byl namalován Vilémem Maiznerem. Obraz je pro sbírku Muzea loutkářských kultur v Chrudimi cenný nejen tím, že zobrazuje loutkové postavy a dokládá tak rozmach loutkářství během období první republiky, ale především proto, že byl namalován příslušníkem významného rodu kočovných loutkářů – Maiznerů. Provedený restaurátorský zásah nyní umožňuje uchovávat sbírkový předmět v zakonzervovaném stavu a zpřístupnit jej veřejnosti.

Sbírkové předměty (21 ks) přivezené z Vietnamu na výstavu *Divadlo zrozené z vody* byly nejprve ošetřeny ionizujícím zářením na konzervačním ozařovacím pracovišti Středočeského muzea v Roztokách u Prahy. U všech těchto loutek muselo dojít k postupné pozvolné aklimatizaci z původního prostředí RH cca 80 % na RH 55 %, aby nedošlo k jejich popraskání.

Vietnamská loutka ptáka *Fénixe* byla konzervována na pracovišti MLK. Nejprve byly odsáty nečistoty, dřevěné části loutky byly čištěny stíráním tampony s deionizovanou vodou, kovové části byly čištěny ocelovým kartáčem a ocelovou vatou. Textilie sloužící jako krk byla silně poškozená, potrhaná a výšivka byla uvolněná. Po demontáži a vyčištění byla celoplošně podložena obarveným bavlněným plátnem fixována šitou skeletáží. Uvolněné stehy výšivky byly urovnané a zachyceny hedvábnou krepelínou. Výšivka nebyla oplňována, aby stav textilie po restaurování korespondoval se stavem poškozené polychromie loutky.

Sbírkotvorná činnost

(viz příloha č. 5 - Akviziční činnost muzea)

Muzeum zakoupilo v roce 2014 celkem 262 sbírkových předmětů v celkové hodnotě 1 019 528,38 Kč.

Z toho 42 předmětů bylo uhrazeno výhradně z provozních nákladů v celkové hodnotě 93 581 Kč.

Z programu ISO C bylo nakoupeno 102 sbírkových předmětů za 675 450 Kč, z toho dotace činila 605 000 Kč a z provozních nákladů bylo vynaloženo 70 450 Kč.

Z programu Kulturní aktivity bylo nakoupeno 61 sbírkových předmětů za 250 494,38 Kč.

Darem získalo muzeum celkem 270 sbírkových předmětů.

Soubor materiálů archivní povahy byl průběžně doplňován tiskovinami, fotografiemi k inscenacím loutkových divadel, k festivalům, výstavám a podobně v celkovém počtu 25 sbírkových předmětů.

Významné akvizice

- 1) Nejvýznamnější akvizicí do sbírky muzea v roce 2014 byl nákup 5 marionet z pařížského divadla NABOTS paní Foraine (Paříž kolem roku 1904). Loutky dvou Tanečnic, dvou Batolat a Dítěte jsou dokladem vlivu realismu na loutkové divadlo. Zvláště patrné je to u dvou loutek Batolat – jejich realistický až naturalistický výraz je v tomto ohledu naprosto unikátní. Nejcennější pro sbírku MLK je jedna z Tanečnic, autorství hlavičky je připisováno Edgaru Degasovi. Tanečnici i ostatní loutky získal do své sbírky z divadla NABOTS významný francouzský sběratel a loutkář Jacques Chesnais, na aukci z jeho pozůstalosti je zakoupil investiční fond Pro Arte, od kterého je do své sbírky zakoupilo naše muzeum. Marioneta Tanečnice Edgara Degase je pravděpodobně z výtvarného i historického hlediska jednou z nejcenějších loutek, které se v Evropě nacházejí. Muzeum pracuje na jejím restaurování a připravuje úpravu výstavních prostor pro její umístění do stálé expozice.
- 2) K dalším významným akvizicím patří nákup děl Jacquese Chesnais. Jedná se o soubor devíti pláten – zadních prospektů k jeho loutkovým hrám. I když plátna vznikala v 50. letech, objevují se tady ohlasy na avantgardní směry první poloviny 20. století. Je očividné, že na něj silně zapůsobilo ovzduší meziválečné Paříže,

Mekky moderního umění. Sám Jacques Chesnais dokonce působil v ateliéru Fernanda Légera předního představitele tzv. „salónního“ kubismu, k myšlenkám a postupům kubismu stejně tak i futurismu měl tedy přímý přístup. A právě prvky těchto dvou stylů nacházíme i v jeho podání zadních prospektů. Jacques Chesnais využívá kubistické formy a obraz tříští na geometrické vzorce, ale nerozkládá ho, výjev zůstává stále srozumitelný, jen je rozdělen na mozaiku různobarevných polí. Tímto Chesnais dosáhl narušení statického prostoru a dodal mu dynamiku, v čemž zase můžeme spatřovat hlavní futuristický princip. Dekorace se tak stávají cenou ukázkou toho, jak dokázal autor přenést principy avantgardních směrů do jiného média. A že tedy malířské avantgardní myšlenky, jinak zakonzervované v prostorách výstavních salónu, dokázaly prosáknout do „užitého umění“. Jedná se o díla, v kontextu loutkářské tvorby 20. století výjimečná, spojují v sobě tradiční technické řešení loutkové scény (úzká scéna pro hru loutek a rozsáhlé bohaté zadní prospekty vytvářející prostředí) a moderní výtvarné vlivy pařížské výtvarné scény 20. století. Součástí akvizice byly i scénické doplňky k těmto zadním prospektům – celkem 22 kusů.

- 3) V neposlední řadě byl v rámci programu ISO C zakoupen soubor 101 loutek firmy JEKA z 1. třetiny 20. století z majetku manželů Pilátových, kteří s původní myšlenkou založení vlastního soukromého loutkářského muzea v Kladně nebo jeho blízkém okolí nashromáždili nemalé množství loutek, dekorací a divadel české loutkářské produkce pro rodinná loutková divadla. V české loutkové kultuře zaujímá rodinné loutkové divadelnictví výrazné místo. Jako součást amatérské scény se nemalou měrou podílelo na formování pozic českého loutkového divadla. Pro tato divadélka vznikaly řady sériově vyráběných loutek, a to nejen z firmy JEKA, k dalším nejznámějším producentům patřily firmy Antonína Münzberga, Modrý & Žanda, firma APAS – Anna Preclíková a synové, pražské nakladatelství A. Storch syn, Petrus a další. MLK v souladu s koncepcí rozvoje na období 2013–2016 usiluje o kompletizaci dosavadní torzovité sbírky rodinných loutkových divadel a vytvoření reprezentativních celků s vysokou výpovědní hodnotou. V případě zakoupeného souboru loutek se jedná se o mimořádně hodnotnou akvizici, nejen svou velikostí, ale také mírou zachování.

Veškeré výše uvedené významné akvizice byly realizovány za finanční podpory zřizovatele muzea, Ministerstva kultury České republiky.

Knihovna muzea byla v roce 2014 veřejnosti uzavřena, důvodem je pokračující mimořádná inventarizace sbírky a dočasné převedení knihovnice na tuto inventarizaci.

Výpůjčky byly realizovány pouze uvnitř muzea, kdy si 7 zaměstnanců vypůjčilo celkem 36 svazků. Mimo muzeum zůstalo vypůjčeno celkem 10 svazků (prodloužené výpůjčky z minulých let).

V počítači v programu Clavius je zapsáno do 31. 12. 2014 celkem 12 662 svazků.

V knihovně se nachází celkem 17 728 svazků. V roce 2014 bylo pro knihovnu zakoupeno celkem 30 svazků v celkové ceně 23 434,84 Kč. Darem muzeum pro knihovnu obdrželo 17 titulů. Knihovna se rozrostla i o vlastní publikaci muzea – *Divadlo zrozené z vody*.

Autor	Název knihy	Cena
1. Jarmila Weissenblöck	Der Basilisk-Figuren pantomime von Richard Teschner	107 Kč
2. Kurt Ifkovits	Mit diesen meinen ywek Händen...Die Bühnen des Richard Teschner	959 Kč
3. Helga Dostál	The Austrien Theater Museum and its Collections	80 Kč
4. Frances Lennard, Patricia Ewer	Austrien Theater Museum Palais Lobkowitz	25 Kč
5. Ngoc, Huu	Roi Nuoc – Water Puppetry	673 Kč
6. kolektiv autorů	Textile Conservation – Advences in Practice	2 702 Kč
7. Landi, Shei la	The Textile Conservation - Manual	1 734 Kč
8. Bruthansová, Tereza	Libuše Niklová	790 Kč
9. Steiger, Ivan	Umění hraček dvou tisíciletí	699 Kč
10. Dvořák , Jan	Jan Schmid – režisér, principál, tvůrce slohu	299 Kč
11. Pelánová, Anita	Výtvarné avantgardy 20. století	180 Kč
12. Obuchová, L'ubica	Maska, kostým a lidové divadlo	90 Kč
13. Brandon, James R.	Theatre in Southeast Asia	328 Kč
14. Kennedy, Dennis	The Oxford Companion To Theatre and Performace	311 Kč
15. Fronek, Jiří	Artěl, umění pro všední den 1908 - 1935	1 180 Kč
16. Fulková, Marie	Galerijní a muzejní edutace I.	246 Kč
17. Fulková, Marie	Galerijní a muzejní edutace II.	246 Kč
18. Smith, David	100 Classic Toys	590 Kč

19.	Fahr-Becker Gabriele	Umění východní Asie	1 999 Kč
20.	Dvořák, Jan	Herectví s loutkou	100 Kč
21.	Ray, Nick	Vietnam	699 Kč
22.	Hai, Pham Hoang	Vietnamese Water Puppetry	75,47 Kč
23.	kolektiv autorů	Vietnamese Legends and Folk Tales	60,54 Kč
24.	Nguyen huy Hong	Vietnamese Traditional Water Puppetry	60,54 Kč
25.	Olivová, Lucie	Postava Šibala v asijské slovesnosti	307 Kč
26.	Ha Va Thu, Tra Hong Duc H.	A brief chronology of Vietnamese History	353,16 Kč
27.	Ngoc, Huu	Wandering through Vietnamese Culture	254,27 Kč
28.	kolektiv autorů	Vietnam museum of Entology	96,86 Kč
29.	Skupa, Josef	Josef Skupa a spol. Spejbl a kurtizána, Malý žižolo a jiné revuální písničky a texty	140 Kč
30.	kolektiv autorů	Panorama of puppets films	8 050 Kč

(viz příloha č. 2 - Výstavní činnost muzea)

Magický svět loutek | 2. 3. 2013 – dosud

Stálá expozice muzea pokračovala i v roce 2014. Hlavním tématem expozice jsou proměny loutky v místě a čase. Expozice vyzývá svým pojetím k uvědomění si společenského a dobového kontextu a zařazuje loutky a jejich tvůrce do širšího rámce proměn výtvarného umění. Akcent je kladen na uměleckou svébytnost vystavených artefaktů. Řemeslná dokonalost, umělecký autorský vklad řezbářů, výtvarníků a scénografů, kteří se loutkářstvím zabývali, je to, co expozice zdůrazňuje především. Na vzniku expozice se podílel široký realizační tým (více viz Výroční zpráva za rok 2013).

František Vítěk a Věra Říčařová: Jeden život | 1. 3. 2014 – 10. 1. 2015

Výstava věnovaná tvorbě dvou významných osobností českého loutkářství – Františku Vítkovi a Věře Říčařové – se v MLK konala po celý rok 2014 a setkala s velmi příznivými ohlasy. František Vítěk (*1929) a Věra Říčařová (*1936) zasvětili svůj život loutkovému divadlu, sami se poznali ve Východočeském loutkovém divadle v Hradci Králové (dnešní Divadlo DRAK, Hradec Králové), kde velkou část svého života působili a tvořili. Na výstavě byly vystaveny převážně loutky a scény z inscenací hradeckého DRAKU, ale návštěvník měl možnost seznámit se také s jejich tvorbou v zahraničí (Don Kichot) nebo na jiných českých loutkových scénách (Divadlo Radost Brno). Jedná o skvosty loutkové umělecké tvorby dané doby, například loutky z inscenace *Krysařova píšťala* (premiéra 1970), *Žabák hrdina* (premiéra 1968) nebo kompletní inscenace *Enšpígl* (premiéra 1974), který ohromoval publikum nejen na domácí scéně.

Kromě loutek a scénografie ze sbírky muzea byla vystaveno 61 loutek ze soukromé sbírky autorů, tato zápůjčka umožnila představit jejich tvorbu v celém rozsahu.

Na výstavě s autory Věrou Říčařovou a Františkem Vítkem spolupracovala kurátorka muzea Mgr. Denisa Horníková. Zároveň připravila stejnojmennou publikaci, do níž přispěla řada autorů včetně obou tvůrců.

Výstava a stejnojmenná publikace vznikly za podpory Ministerstva kultury ČR.

Kašpárci celého světa | 20. 12. 2012 – 10. 1. 2014

Výstava *Kašpárci celého světa* byla pro svoji úspěšnost prodloužena až do ledna 2014.

Výstavu připravily kurátorky muzea Mgr. Lucie Miklovičová, Mgr. Kateřina Bínová, Mgr. Denisa Horníková.

Jan Malík – výtvarník a režisér | 13. 2. 2014 – 30. 9. 2014

Výstava věnována zakladateli muzea Janu Malíkovi (1904–1980). V roce 2014 jsme si připomněli 110. výročí jeho narození. Jan Malík patřil k neaktivnějším tvůrcům i teoretikům v oblasti loutkového divadla. Roku 1923 začal aktivně pracovat v Loutkovém divadle Sokola v Praze-Libni. Uplatnil se zde jako loutkoherce, režisér, scénograf i autor her. K jedné z jeho nejúspěšnějších her patří „Míček Flíček“, kterého inscenoval v Loutkovém divadle Umělecké výchovy v roce 1936. Za války Jan Malík založil progresivní loutkovou skupinu PULS. V letech 1940–1941 a 1945–1950 redigoval časopis Loutková scéna, věnovaný především amatérským loutkářům. K vývoji loutkového divadla přispěl také praktickými scénickými návrhy loutek, dekorací, ale také osvětlení či technického vybavení scén. Po válce se zasloužil o nový divadelní zákon, který loutkovému divadlu dopřál rovnocenného postavení s divadly činoherními. Muzeum se rozhodlo ve výstavě představit osobnost Jana Malíka jako výtvarníka a režiséra. Návštěvníci si prohlédli jeho loutky, maňáskové a marionetové hlavy či návrhy. Prostřednictvím loutek Vojtěcha Cinybulka, s nímž Malík dlouhodobě spolupracoval, se seznámili také s představeními, která Malík režíroval. Výstava byla doplněna o zajímavé fotografie z dalších Malíkových režijních počínů.

Výstavu připravila kurátorka muzea Mgr. Lucie Miklovičová.

Loutky na frontě | 27. 7. 2014 – 10. 1. 2015

Výstavou Loutky na frontě se MLK zapojilo do řady akcí a výstav konaných k příležitosti stého výročí zahájení první světové války. Jednalo se o malou výstavu věnovanou loutkám vyrobených na válečných frontách a spolu s doprovodným textem vytvářela návštěvníkům představu o podobě loutkářství ve Velké válce. Ve výstavě byly prezentovány plošné loutky Josefa Matěje Gottlieba, pozdějšího vedoucího výpravy Národního divadla, a soubor dřevěných kostýmovaných marionet legionářského loutkového divadla bratrů Kopeckých z roku 1918. I když Velká válka znamenala celkový útlum kultury, loutkářství u nás rozhodně nevymizelo a dokonce si našlo cestu i do těch nejhorších podmínek, jako byla válečná fronta. Loutky doprovázely vojáky do zákopů anebo vznikaly v polních podmínkách přímo na bojišti. Loutková představení pak byla vítaným zpestřením ve chvílích klidu.

Výstava byla zahájena vernisáží, která byla součástí akce *Zítřka začala válka* konané 27. 7. 2014.

Výstavu připravila kurátorka muzea Mgr. Kateřina Valíková.

Divadlo zrozené z vody | 14. 11. 2014 – 27. 9. 2015

Výstava se koná pod záštitou velvyslance Vietnamské socialistické republiky v České republice, Jeho Excellence pana Truong Manh Sona.

V rámci projektu Divadlo zrozené z vody vznikla stejnojmenná výstava představující jedinečný fenomén vietnamského vodního loutkového divadla, který nemá na světě obdoby. Otevření výstavy předcházela badatelská cesta ředitelky muzea Simony Chalupové a kurátorky výstavy Jany Tomášové do Vietnamské socialistické republiky na přelomu srpna a září 2014. V průběhu cesty, která se uskutečnila ve spolupráci s Ministerstvem kultury, sportu a turistiky v Hanoji a za podpory Ministerstva kultury České republiky, byla zmapována a zdokumentována tradiční venkovská scéna (divadelní soubory vesnic Binh Phu, Dhao Tuc, Dong Ngu, Thanh Hai, Ninh Giang) a profesionální scéna kamenných hanojských divadel (Thang Long, Vietnamské národní loutkové divadlo). Interaktivní výstava nabízí návštěvníkům kromě autentických loutek (z cesty přivezeno do sbírky 21 ks loutek) také zmenšený model vodního divadla, ve kterém si mohou vyzkoušet manipulaci s loutkami. Výstavu doprovází krátký dokumentární film.

Pod supervizí ředitelky muzea Mgr. Simony Chalupové výstavu a publikaci připravila kurátorka muzea Mgr. Jana Tomášová.

Výstava Divadlo zrozené z vody a stejnojmenný katalog výstavy vznikly díky finanční podpoře Ministerstva kultury České republiky, ve spolupráci s Vietnamským velvyslanectvím v Praze a Ministerstvem kultury, sportu a turistiky ve Vietnamu. Za zápůjčku do výstavy děkujeme doktorovi Stanislavovi Němečkovi, významnému představiteli československé neurochirurgické patologie a vášnivému sběrateli loutek, z jehož soukromé sbírky bylo vystaveno 18 ks vodních loutek.

V průběhu roku 2015, kdy uplyne 65 let od počátku navázání diplomatických vztahů České republiky s Vietnamskou socialistickou republikou, připravuje muzeum k této příležitosti řadu doprovodných akcí a programů pro veřejnost.

Utajený malíř Jacques Chesnais | 6. 12. 2014 – 10. 1. 2015

v Muzeu barokních soch v Chrudimi

Výstava se uskutečnila ve spolupráci s městem Chrudim a představila tohoto významného francouzského loutkáře jako malíře velkých pláten (zadních prospektů o rozměru 3 x 1,5 m) k jeho hrám v divadle *Comédien du Bois*), která se muzeu podařilo s dalšími artefakty získat do sbírky v roce 2014. Autor pláten Jacques Chesnais byl významný loutkář, režisér, autor, výtvarník a řezbář působící ve Francii od 30. do 70. let 20. Století. Dekorace jsou cenným ukázkou toho, jak dokázal autor přenést myšlenky avantgardních směrů do loutkářského světa. Jejich výjimečnost nespočívá jen v míře jejich zachování, ale také v jejich stylistickém zpracování. Na zahájení výstavy promluvila Helena Štáchová, která Jacquese Chesnaise, jako jedna z mála u nás, viděla při jeho téměř posledním divadelním vystoupení na světové výstavě v Torontu. Součástí výstavy byla i interaktivní malba společného plátna návštěvníky výstavy.

Výstavu připravila ředitelka muzea Mgr. Simona Chalupová.

Výstava se konala za podpory Ministerstva kultury České republiky a ve spolupráci s městem Chrudim.

Zápůjčky muzea

Celkem bylo zapůjčeno pro výstavní účely 225 sbírkových předmětů celkem 7 institucím. Muzeum si půjčilo pro své potřeby od jiných subjektů celkem 112 předmětů.

Zápůjčky sbírkových předmětů jiným subjektům

Instituce	Název výstavy	Počet sbírkových předmětů	Časové vymezení
Národní památkový ústav	Skanzen na Veselém kopci	1	dle dohody
Divadlo DRÁK a Mezinárodní institut figurálního umění	Labyrint Divadla DRÁK	46	17. 2. 2014 – 17. 2. 2017
Krkonošské muzeum v Jilemnici	Loutky z Říše loutek	29	28. 4. 2014 – 8. 10. 2014
Občanské sdružení pro podporu animovaného filmu	The land of hiisi and haltija	3	5. 5. 2014 – 8. 6. 2014
Muzeum a galerie Orlických hor v Rychnově nad Kněžnou	Namaluj čerta na zeď	5	2. 9. 2014 – 7. 11. 2014
Spindl galéry s. r. o.	Loutkový svět a Historie Špindlerova Mlýna	136	1. 12. 2014 – 17. 3. 2015
Občanské sdružení „Bohárensko“, o. s.	Adventní výstava	5	5. 12. 2014 – 9. 12. 2015

Zápůjčky do muzea od jiných subjektů

Zapůjčitel	Název výstavy	Počet předmětů	Časové vymezení
František Víték a Věra Říčařová	F. Víték a V. Říčařová: Jeden život	61 ks loutek a dekorace, kresby, fotografie k jednotlivým inscenacím	21. 3. 2014 – 10. 1. 2015
Mudr. Stanislav Němeček	Divadlo zrozené z vody	26 ks loutek	14. 11. 2014 – 29. 9. 2015
Regionální muzeum Chrušim	Umístěno ve vstupních prostorách MLK	25 ks archeologických nálezů	27. 2. 2013 – 28. 2. 2015

Výchovně vzdělávací činnost a jiné aktivity

(viz příloha č. 3 – Výchovně vzdělávací činnost a jiné aktivity)

Workshopy, loutková představení

Muzeum v roce 2013 pořádalo pravidelné sobotní programy nejen pro děti: zorganizovalo 8 divadelních loutkových představení, které navštívilo 225 osob, připravilo 13 workshopů, kterých se aktivně účastnilo celkem 103 osob.

Loutková představení

Pověsti české | 18. 1. 2014 - hra na motivy známých českých pověstí - divadlo Toy Machine
Tajemství pohádkové knížky | 22. 2. 2014 - loutková pohádka pro děti - Jiří Polehňa
Knížní představení | 29. 3. 2014 - 3 představení inspirovaná knihou - studentky JAMU Brno
Pohádka O Šetkovi | 26. 4. 2014 - hra na motivy klasické pohádky - divadlo Damúza
Nejkrásnější příběh světa | 10. 5. 2014 - příběh o narození děťátka - divadlo Bořivoj
Příběh o Nirdhanatovi | 11. 10. 2014 - indická loutková pohádka - o. s. Umění mění
Znáte Kačenku? | 8. 11. 2014 - maňáskové představení o zvířátkách - Jiří Polehňa
Betlém | 13. 12. 2014 - loutkové představení o narození Ježíška - divadlo Toy Machine

Workshopy

Maňásci ze sáčků | 4. 1. 2014 - výroba maňásků z papírových sáčků.
Loutko! Hop z krabičky | 11. 1. 2014 - výroba trikové loutky, která vyskakuje z krabičky
Rýžoví žonglovací sněhuláci | 25. 1. 2014 - výroba 3 látkových koulí, které se dají použít k žonglování nebo je spojit a vytvořit tak postavu sněhuláka
Veselé živé rukavice | 1. 2. 2014 - výroba maňáska z rukavice
Výroba masek | 8. 2. 2014 - zdobení masek a škrabošek
Roboti | 1. 3. 2014 - tvorba robotů z krabiček i jiných materiálů
Já, jako loutka | 8. 3. 2014 - výroba loutky z vlastní fotografie
Magnetická loutková dekorace | 15. 3. 2014 - výroba plošných magnetických loutek
Kloboukové loutky | 5. 4. 2014 - workshop na výrobu loutek z klobouků
Ponožkoví maňásci | 4. 10. 2014 - výroba maňáska z ponožky
PETloutka | 18. 10. 2014 - workshop na výrobu loutky z PET-lahve
Marioneta v přírodě zrozená | 25. 10. 2014 - marioneta vyrobená z přírodních materiálů
Televize bez elektřiny | 15. 11. 2014 - výroba divadla jako televize a plošných loutek dle oblíbených televizních hrdinů
Plošné loutky z překližky | 29. 11. 2014 - workshop na výrobu loutek z překližky
Perníčkové loutkářství | 6. 12. 2014 - zdobení perníčků na špejli, tvary panáčkové a zvířátka

Komentované prohlídky

Komentované prohlídky stálé expozice si objednalo celkem 25 skupin – 546 osob.

Komentované prohlídky Mydlářovského domu proběhly v rámci *Dne otevřených dveří památek* a zúčastnily se jich 2 skupiny – 25 osob.

Programy pro školy a jiné skupiny

Celkem lektorované programy absolvovalo 90 skupin – 1681 účastníků.

Ke stávajícím programům ke stálé expozici (*Magický svět loutek ožívá*, *Rodinné loutkové divadlo*, *Stínové loutky*) byly vytvořeny programy nové: *Divadlo věcí*, *Kočovní loutkáři*. K sezónním a krátkodobým výstavám se vázaly programy: *Kašpárkova proměna*, *Kašpárci v Evropě*, *Míček Flíček*, *Výtvarník a režisér*, *Bramborové divadlo*, *přednáška Loutkářství na frontě*, *Legenda Jezero vráceného meče*, *Čtyři mytické bytosti Vietnamu*, *přednáška Fenomén vietnamského vodního loutkového divadla*. K sezónní výstavě *František Vítek a Věra Říčařová: Jeden život* byl nabízen program *Loutky a my*, který připravili vystavující autoři.

Programy ke stálé expozici *Magický svět loutek*

Magický svět loutek ožívá

Prohlídka stálé expozice s drobnými animačními prvky. Zážitekový program pro zpestření a pochopení expozice. Program probíhá v přítomnosti lektora či lektorky. V průběhu prohlídky žáci absolvují přímo v expozici drobné animace, díky nimž odhalí některé skryté potenciály vystavovaných artefaktů, pochopí historické i věcné souvislosti apod. Takové oživení v expozici dětem pomáhá udržet pozornost, vzbudit zájem o vystavované exponáty nebo je motivovat k další návštěvě.

Rodinné loutkové divadlo

Účastníci tohoto programu se seznámí s fenoménem rodinných loutkových divadel u nás a vytvoří si vlastní divadlo s plošnými marionetami z papíru. Při výrobě lze vycházet z typizovaných divadélek z minulosti nebo pracovat dle vlastní fantazie či potřeby (možnost navázat na ŠVP – literatura, dějepis, biologie, občanská výchova, výtvarná výchova). Práce na vytvoření divadla je skupinová – někteří vyrábějí loutky, jiní dekorace a divadlo. Skupina si odnese jedno kompletní divadélko s loutkami.

Stínové loutky

Výtvarný program zaměřený na seznámení se s fenoménem stínového divadla Orientu. Stínové divadlo se řídí specifickými pravidly. Děti si vyrobí vlastní stínovou loutku, kterou si nakonec vyzkouší za nasvíceným plátnem. Program lze zkoordinovat s ŠVP – literatura, biologie, dějepis, zeměpis, výtvarná výchova, dramatická výchova. Při konečné dramatizaci vytváří vlastní příběh.

Divadlo věcí

Dramatický program zaměřený na schopnosti interpretace různých předmětů využívá i zvukových efektů. Účastníci zdramatizují příběh s použitím různých předmětů denní potřeby (např. kuchyňské nádobí). Příběh lze zkoordinovat s ŠVP – literatura, dějepis, občanská výchova apod.

Kočovní loutkáři

Tento program jeho účastníky seznámí s životem kočovných loutkářů a jejich způsobem práce. Účastníci budou rozděleni do skupin, ve kterých si vyrobí plakát a velké malované kulisy. S využitím muzejních loutek zahrají epizodu z klasických loutkových her, které nejčastěji hráli loutkáři při cestách po českých vsích, byly to hry jako Don Šajn, Jenovéfa nebo Faust. Pro tento program je vhodné žáky připravit již ve škole seznámením s některou ze zmíněných her.

Programy k sezónní výstavě a ke krátkodobým výstavám

Loutky a my

František Vítek s Věrou Říčařovou provedou návštěvníky svou výstavou a jednotlivé vystavené inscenace uvedou do historických souvislostí. Součástí programu je i krátké představení – střípky z jejich legendárního představení *Piškanderdulá*.

Bramborové divadlo

I když první světová válka znamenala celkový útlum kultury, loutkářství u nás rozhodně nevyumizelo a dokonce si našlo cestu i do těch nejhorších podmínek, jako byla válečná fronta. Loutky se vyráběly z toho, co se v polních podmínkách mohlo nalézt, např. také z brambor. Bramborové divadlo patří nejen do zákopů, hrálo se i na jarmarcích, ale třeba i v divadle. Na tomto programu si vyrobíte jednoduchého maňáska z brambory a zahrajeme si s nimi i drobné epizody ze života. Program rozvíjí manuální zručnost a představivost.

Přednáška Loutkářství na frontě

Loutkářství má u nás dlouholetou tradici, nevymizelo dokonce ani ve Velké válce. Loutky doprovázely vojáky do ve válce zákopů anebo vznikaly v polních podmínkách přímo na bojišti. Loutková představení pak byla vítaným zpestřením ve chvílích klidu. Jak vypadalo loutkářství za První světové války přímo na frontě?

Kašpárkova proměna

Děti se na výstavě seznámí s postavou českého Kašpárka, s jeho typickými rysy v jeho původní, ale i pozdější podobě. Účastníci programu „obléknou“ svého Kašpárka na papíře a pomocí drobného mechanismu vytvoří jeho proměny. Cílem programu je žáky podnítit k přemýšlení nad detaily, vytříbit cit pro barvy. Děti však mají i možnost vlastního vyjádření.

Kašpárci v Evropě

Účastníci tohoto programu ve skupinách rozpoznají vybrané země Evropy, zjistí jejich charakteristické rysy a zvyklosti. Do těchto zemí potom umístí svého Kašpárka. Poznají charaktery zahraničních smíchových loutkových postav. Čeká je samostatné vyhledávání informací, tvorba konkrétní postavy a jejich prezentace.

Míček Flíček

Výroba Míčka Flíčka, hlavní postavy autorské pohádky Jana Malíka, kterou napsal na motivy pohádky O Budulínkovi. Děti se seznámí s pohádkou o neposedném míčku a vyrobí si svůj vlastní. Děti při výrobě rozvíjí schopnost kombinovat barvy i drobnou motoriku.

Jan Malík – výtvarník a režisér

V loutkovém divadle je důležitý nejen příběh, ale také výtvarná stránka představení. Účastníci tohoto programu se na samém počátku rozdělí do skupin (cca 5 – 10 členů). Společně vyberou téma pro představení. Jednotlivé skupiny pracují na výtvarném pojetí nebo na dramatizaci děje. Inspirací je výstava Jana Malíka, především jeho hlavy maňásků. Nakonec jednotlivé skupiny prezentují svou práci při předvedení krátké epizody.

Přednáška Fenomén vietnamského vodního loutkového divadla

Mgr. Jana Tomášová, kurátorka výstavy *Divadlo zrozené z vody*, vypráví o své badatelské cestě po Vietnamu a seznámí vás s dávnou historií i současností vietnamského vodního divadla. Přednáška je doplněna projekcí s ukázkami divadelních představení i dalšími fotografiemi.

Legenda Jezero vráceného meče

Dvojjazyčné vietnamsko-české čtení jedné z nejnámějších vietnamských legend o jezeře uprostřed Hanoje. Čtení je doplněno tematickými záběry z představení vodního loutkového divadla.

Čtyři mytické bytosti Vietnamu

Ve vietnamské mytologii se vyskytuje symbolika čtveřice posvátných bytostí. Jejich tance a souboje jsou nedílnou součástí každého představení vietnamského vodního loutkového divadla. Jaké to jsou bytosti? To zjistíte po důkladné prohlídce výstavy. Odhalíte, která z těchto bytostí chybí u modelu divadla. V malých skupinkách si vyrobíte loutku, se kterou společně s ostatními loutkami zahrajete krátké představení na vodní hladině.

Byly vytvořeny 2 nové stálé programy, které byly zařazeny do nabídky MLK. Program, který seznamuje účastníky s prací v muzeu, se jmenuje *Mladí muzejníci*. Druhý program, který pomocí dramaticko-výchovných prvků interpretuje chrudimskou pověst, která se týká Mydlářovského domu, sídla MLK, se jmenuje *Dorota Mydlářová*.

Mladí muzejníci

Tento program seznámí jeho účastníky se základy muzejní práce. Pracuje také s fantazií účastníků, kteří si vytváří vlastní muzeum, věnují se sbírkotvorné činnosti, identifikují různé předměty, vypisují katalogizační karty, vymýšlí doprovodné programy. Jedná se o skupinovou práci, na závěr si jednotlivé skupiny vzájemně prezentují svá imaginární muzea.

Dorota Mydlářová

Program vznikl ve spolupráci s o. s. Edugal – realizace v rámci Duchůplné muzeum 2013. Dramaticko-výchovný program, který jeho účastníky seznámí s tragickým příběhem Doroty Mydlářové, dcery stavitele Mydlářovského domu, jenž se stal inspirací pro známou

chrudimskou pověst. Účastníci získají náhled na jednání jedince pod tlakem, utvoří si názor na spravedlnost trestu. Seznámí se také se společenskou atmosférou minulosti.

Nadále byl nabízen program *Kacafírkovo dobrodružství*, který vznikl, jako část edukačního programu *Poznáváme Chrudim*. Tento edukační program vznikl jako produkt projektu „Chrudim – město 3 muzeí“ ve spolupráci S Regionálním muzeem, Muzeem barokních soch a Turistickým informačním centrem.

Kacafírkovo dobrodružství

Na tomto výchovně-dramatickém programu MLK spolupracuje s Regionálním muzeem v Chrudimi (RM). Formou prohlídkové trasy, která vede od RM k MLK, se děti hravou formou seznámí s obdobím renesance a s nejvýznamnějšími pověstmi tohoto města. Na konci programu je čeká krátká dramatizace příběhů významné zlidovělé historické postavy města – Kacafírka.

Muzeum loutkářských kultur vyšlo vstříc také specifickým požadavkům klientů a vytvořilo několik programů „na míru“. Pro specifické skupiny byl nabízen program *Maňásek – mapet z ponožky*. Dalšími programy na přání bylo program *Černé divadlo* a *Mikuláš*.

Maňásek – mapet z ponožky

Workshop, při kterém si jeho účastníci vyrobí mluvícího maňáska z ponožky. Program rozvíjí představivost i jemnou motoriku. Tvorba maňáska je zábavná pro děti předškolního věku i pro dospělé, náročnost lze přizpůsobit dle dovedností, proto je vhodný pro skupiny handicapovaných osob nebo skupiny dětí z MŠ apod.

Černé divadlo

Program, při němž jeho účastníci pracují s barvami „svítícími“ v UV světle. Vytváří si plošné loutky z papíru a následně dramatizují příběhy, které si vymyslí.

Mikuláš

Program seznamuje s historií tradice chození Mikuláše, čerta a anděla. Ve skupinách si jeho účastníci vyrobí velké plošné loutky.

Akce pro festival *Loutkářská Chrudim*

V rámci festivalu *Loutkářská Chrudim* se v muzeu konaly 3 přednášky, kterých se zúčastnilo cca 114 osob. Muzeum pro účastníky festivalu uspořádalo 2 noční komentované prohlídky, kterých se zúčastnilo 42 lidí.

František Vítka a Věry Říčařová: Jeden život | 30. 6. 2014

Přednáška Simony Chalupové o tvorbě dvou významných legend českého loutkářství, Františka Vítka (*1929) a Věry Říčařové (*1936)

Rodinné loutkové divadlo | 1. 7. 2014

Přednáška Jaroslava Blechy o význačné kapitole českého amatérského divadla, resp. fenoménu tzv. rodinného loutkového divadla první poloviny 20. století.

Komentované prohlídky stálé expozice MLK | 1. 7. 2014

Komentované prohlídky stálé expozice muzea a výstavy dvou významných legend českého loutkářství, Františka Vítka (*1929) a Věry Říčařové (*1936).

Tradiční loutková postava | 3. 7. 2014

Přednáška Juraja Hamara (SL'UK, Slovensko) o tradiční postavě loutkového divadla a festivalu *Anderleho Radvaň*, který se tímto fenoménem zabývá.

Týdenní dílny o prázdninách

Muzeum pořádalo o prázdninách dvě týdenní dílny pro děti ve věku od 6 do 12 let – *Mladí muzejníci* (účastnilo se celkem 8 dětí) a *Černé divadlo* (účastnilo se celkem 11 dětí).

Výsledky obou týdenních workshopů byly prezentovány veřejnosti poslední den dílny. Tyto prezentace navštívilo dohromady cca 100 osob.

Mladí muzejníci | 20. – 25. 7. 2014 od 8 do 16.30 hodin

Týdenní dílna pro děti, při které se seznámily se základy muzejní práce, vytvořily si vlastní muzeum, připravily výstavu a týden zakončily slavnostní vernisáží artefaktů imaginární skupiny Tvář.

Vernisáž výstavy skupiny Tvář | 25. 7. 2014 v 16.30 hodin

Prezentace výsledků týdenního workshopu pro děti *Mladí muzejníci*.

Týden v muzeu – Černé divadlo | 18. – 22. 8. 2014 od 8 do 16.30 hodin

Týdenní dílna pro děti, při které se seznámily se základy černého divadla. Děti si vytvořily ve skupinách vlastní plošné loutky a dekorace, které využívají barev svítících pod UV světlem. Ve stejných skupinách zdramatizovaly krátké představení.

Černé divadlo – týden v muzeu | 22. 8. 2014 v 16.30 hodin

Prezentace výsledků týdenního workshopu pro děti *Černé divadlo* – několik krátkých představení okolo jednoho stromu.

Jiné tematické akce pořádané muzeem

Jako ve všech muzeích, i v MLK se koná pravidelná a návštěvníky oblíbená, *Muzejní noc*. V roce 2014 se konala 16. května a muzeum při ní navštívilo celkem 435 osob.

X. Muzejní noc | 16. 5. 2014 od 19 do 24 hodin

Večerní prohlídka muzea seznamovala s loutkářstvím na Chrudimsku. Kromě prohlídky se zábavnými úkoly návštěvníky čekala vyhlídka z věže, workshop na výrobu plakátů a krátké loutkové představení v *Hostinci U Doroty*.

Muzeum je vždy i hojně navštíveno v *Den otevřených dveří památek* (13. 9. 2014), volný vstup do muzea s přístupem na věžičku Mydlářovského domu i do původních sklepení využilo celkem 768 osob.

Den otevřených dveří památek | 13. 9. 2014 od 9 do 18 hodin

Prohlídka Mydlářovského domu od sklepení po věž s tematickými pracovními listy zaměřenými na alegorie reliéfů v průčelí domu. Od 17 hodin proběhly 2 komentované prohlídky Mydlářovského domu.

Program obou těchto akcí je vždy koordinován s akcemi ostatních subjektů města Chrudim.

Další akce: *Velikonoce v muzeu*, *Zítra začala válka*, *Duchůplné muzeum*, navštívilo celkem 289 osob. Byl pro ně vždy připraven rozmanitý tematický program, pracovní listy a workshopy, představení.

Velikonoce v muzeu | 19. 4. 2014 od 9 do 18 hodin

Akce k příležitosti Velikonoc a příchodu jara. V rámci akce se návštěvníci mohli podívat na živá zvířátka (ovce, králíci, poník). Pracovní list do expozice byl zaměřený na květiny a příchod jara, na workshopech si děti mohly vyrobit klubající se kuřátko nebo malou ovečku, mohly si také vyrobit ozdobné květináče a zasadit pažitku.

Zítřa začala válka – loutky na frontě | 27. 7. 2014 od 14 do 18 hodin

Vernisáž výstavy *Loutky na frontě* doplnila přednáška o loutkářství za 1. světové války. Součástí akce k příležitosti 100 let od začátku Velké války bylo i loutkové představení *Zkáza tvrdého meče*, workshop na výrobu bramborových maňášků, airsoft na terasách a prezentace zbraní armády ČR před muzeem

Duchůplné muzeum | 31. 10. 2014 od 20 do 24 hodin

Akce připravená k příležitosti Halloweenu. Návštěvníci se setkali se staroirskou pověstí o Jackovi, podle kterého vznikla tradice výroby lucerniček (Jack-o-lantern). Návštěvníky čekala interaktivní prohlídka s průvodci, krátké loutkové představení, krátký loutkový film, workshop na výrobu lucerničky a další aktivity.

Akce jiných subjektů, na nichž muzeum spolupracuje

Lektorované programy, animace, komentované prohlídky	
Lektorovaný program - počet skupin - počet účastníků	90 1681
Komentované prohlídky - počet skupin - počet účastníků	29 571
	2317
Doprovodné akce	
Počet účastníků doprovodných akcí celkem	2022
Počet účastníků akcí mimo MLK	200
Počet účastníků letních týdenních workshopů v muzeu	19
	2241

V rámci společného projektu *Chrudim – město tří muzeí* využily tři skupiny program *Kacafírkovo dobrodružství* (viz programy pro školy a jiné skupiny) a 124 návštěvníků využilo společnou vstupenku do muzeí.

Muzeum pravidelně prezentuje svou činnost na *Bambiriádě* (22. – 23. 5. 2014), přes 200 dětí si v jejím průběhu zkusilo vyrobit jednoduchou loutku z papíru.

Přednášková činnost

MLK připravilo přednášky *Loutky na frontě, František Vítek a Věra Říčařová*.

Tyto přednášky proběhly v rámci různých akcí muzea. Školy nabízené přednášky nevyužily.

Loutkářství na frontě | 27. 7. 2014 v 14.30 hodin

V rámci akce *Zítřka začala válka* a vernisáže výstavy *Loutky na frontě*.

Loutkářství má u nás dlouholetou tradici, nevymizelo dokonce ani ve Velké válce. Loutky doprovázely vojáky ve válce zákopů anebo vznikaly v polních podmínkách přímo na bojišti. Loutková představení pak byla vítaným zpestřením ve chvílích klidu. Jak vypadalo loutkářství za první světové války přímo na frontě?

Připravila Mgr. Kateřina Valíková.

František Vítek a Věra Říčařová: Jeden život | 30. 6. 2014 v 11 hodin

V rámci Loutkářské Chrudimi.

Přednáška o tvorbě dvou významných legend českého loutkářství, Františka Vítka (*1929) a Věry Říčařové (*1936).

Komentovaná prohlídka výstavy *František Vítek a Věra Říčařová: Jeden život*.

Připravila Mgr. Simona Chalupová.

Přednášky v MLK v rámci Loutkářské Chrudimi

– externí přednášející

Rodinné loutkové divadlo | 1. 7. 2014 v 11 hodin

Přednáška o význačné kapitole českého amatérského divadla, resp. fenoménu tzv. rodinného loutkového divadla první poloviny 20. století.

Připravil PhDr. Jaroslav Blecha

Tradiční loutková postava | 3. 7. 2014 v 11 hodin

Přednáška o tradiční postavě loutkového divadla a festivalu *Anderleho Radvaň*, který se tímto fenoménem zabývá.

Připravil Doc. Mgr. Juraj Hamar, CSc.

Publikační činnost

(viz příloha č. 4 - Publikační činnost)

Muzeum vydalo v roce 2014 jeden nový titul *Divadlo zrozené z vody*. Na konci roku 2014 byl proveden díky dotaci Ministerstva kultury jeho dotisk, stejně jako dotisk publikace *František Vítek a Věra Říčařová: Jeden život* a dotisk průvodce expozicí *Magický svět loutek* (německá a anglická verze).

Divadlo zrozené z vody

Publikace *Divadlo zrozené z vody* byla vydána u příležitosti otevření stejnojmenné výstavy věnované fenoménu vietnamského vodního loutkového divadla. Text je doplněn autentickými fotografiemi a zážitky z badatelské cesty do Vietnamu a fotografiemi nových přírůstků do zahraniční části sbírky od Otakara Palána.

Publikace vznikla díky podpoře Ministerstva kultury České republiky.

ISBN 979-80-905249-9-6, náklad 300 ks, dotisk 200 ks, autor: Jana Tomášová, úvod: Simona Chalupová

František Vítek a Věra Říčařová: Jeden život

Kniha *František Vítek a Věra Říčařová: Jeden život* byla vydána u příležitosti společné stejnojmenné výstavy obou výtvarníků. Zachycuje život a tvorbu dvou legend českého loutkového divadla, Františka Vítka (1929) a Věry Říčařové (1936) jejichž tvůrčí život se spojil roku 1967 i ve společný život osobní.

ISBN:978-80-905249-4-1, dotisk 150 ks, koncepce: Chalupová Simona a Horníková Denisa, kolektiv autorů

Magický svět loutek

Průvodce novou stálou expozicí Muzea loutkářských kultur, obsahuje řadu archivních fotografií, dokladů a listin vztahujících se k českému i zahraničnímu loutkářství, plánky nové expozice a její fotografie od Oto Palána. Průvodní text vycházející z badatelských poznatků významných teoretiků českého loutkářství napsala Simona Chalupová.

The Magical World of Puppets

ISBN:978-80-905249-6-5, dotisk 200 ks, překlad do angličtiny Anne Johnson

Magische Marionettenwelt

ISBN:978-80-905249-8-9, dotisk 200 ks, překlad do němčiny Petra Czinnerová

Zahraníční cesty

V roce 2014 se uskutečnily dvě zahraniční cesty.

První proběhla dne 16. 4. 2014 do Vídně na výstavu "Mit diesen meinen zwei Händen. Die Bühnen des Richard Teschner". Cesty se účastnily ředitelka muzea a kurátorka zahraniční části sbírky. Expozicí je provedl kurátor výstavy a autor publikace o Richardu Teschnerovi Kurt Ifkovits. Setkání přineslo i zajímavé poznatky k ukládání sbírkových předmětů a bylo prvním krokem k navázání spolupráce s touto tematicky příbuznou institucí.

Druhá se uskutečnila v termínu 23. 8. – 9. 9. 2014 do Hanoje v rámci programu Kulturní aktivity při přípravě výstavy a stejnojmenné publikace *Divadlo zrozené z vody*.

Vietnamské velvyslanectví v Praze bylo nápomocno Muzeu loutkářských kultur při organizačním zabezpečení cesty do Vietnamu, jejímž účelem bylo shromáždění v Evropě nedostupných materiálů o fenoménu vietnamského loutkového divadla pro připravovanou výstavu *Divadlo zrozené z vody* v rámci programu Kulturní aktivity 2014. Cesty se účastnily ředitelka muzea a kurátorka zahraniční části sbírky. Jeho Excellence pan velvyslanec Truong Manh Son byl nápomoc při zařizování programu cesty. Kromě pracovních schůzek na Ministerstvu kultury, sportu a turismu v Hanoji, se uskutečnila pracovní jednání v Etnografickém muzeu, návštěva Učitelské pagody, výjezdy do loutkářských vesnic v okolí Hanoje a především nám bylo poskytnuto stabilní zázemí v Národním vodním loutkovém divadle v Hanoji. Výsledkem cesty je výstava *Divadlo zrozené z vody*, vydání stejnojmenné publikace, obohacení sbírky MLK o množství fotografickým materiálů, které zachycují současný stav vietnamského vodního loutkového divadla, filmové záznamy představení profesionálních, ale hlavně i tradičních souborů. Zpřístupněny nám byly materiály uchovávané v Etnografickém muzeu. V neposlední řadě se sbírka muzea rozrostla o přivezené loutky (současná produkce okrajově, jde hlavně o artefakty z 18. a 19. století, včetně mechanismů jejich ovládní, celkem 21 ks).

Spolupráce s profesionálními sdruženími a podobnými subjekty

Členství v organizacích

Muzeum je kolektivním členem Českého střediska mezinárodní loutkářské organizace UNIMA, Simona Chalupová byla navíc individuální členkou UNIMA a pracovala v předsednictvu Českého střediska UNIMA. Členství v organizaci pomáhá při navazování kontaktu a spolupráci se zahraničními loutkáři, divadly a dalšími specializovanými institucemi, při získávání informací a předmětů do sbírek, při výměně zkušeností a dalších společných oborových aktivitách. Členské příspěvky muzeum neplatí (za České středisko je platí Institut umění - Divadelní ústav Praha, při němž organizace působí).

Muzeum je kolektivním členem Českého střediska mezinárodní organizace divadelních knihoven a muzeí SIBMAS. Členství je prospěšné pro vzájemnou výměnu informací. Členské příspěvky muzeum neplatí.

Muzeum je kolektivním členem Asociace muzeí a galerií České republiky.

Muzeum, zastoupené ředitelkou MLK, je členem Občanského sdružení pro podporu tradic východočeského loutkářství, které usiluje o podporu a zachování českého loutkářství v jeho živé podobě.

Memorandum o vzájemné spolupráci pro uchování českého loutkářství jako kulturního dědictví 21. 3. 2014

V rámci dokumentování současnosti uspořádalo muzeum 21. 3. 2014 pracovní setkání ředitelů českých profesionálních loutkových divadel i vedoucích nezávislých divadelních skupin zaměřených na loutkářství. Pracovní setkání bylo zaměřeno na zintenzivnění dosavadní spolupráce při dokumentování českého loutkářství. *Memorandum o vzájemné spolupráci pro uchování českého loutkářství jako kulturního dědictví* podepsalo v roce 2014 celkem 8 subjektů a očekáváme, že další budou k Memorandu postupně přistupovat. Signatáři Memoranda jsou Muzeum loutkářských kultur v Chrudimi, Divadlo Drak v Hradci Králové, Divadlo Alfa Plzeň, Národní divadlo marionet Praha, Divadelní společnost Kejklíř, Buchty a loutky, DAMU Praha – Katedra alternativního a loutkového divadla, Naivní divadlo Liberec.

Memorandum obsahuje vzájemné závazky muzea a přistupujících stran při uchovávání podstatných dokladů o činnosti výše zmíněných subjektů ve sbírce muzea, má umožnit soustavné shromažďování dokladů o počinech na scénách věnujících se loutkářství a usnadnit širší vzájemně provázanou spolupráci směřující k podpoře českého loutkářství **(více viz Příloha č. 10 – Memorandum o vzájemné spolupráci pro uchování českého loutkářství jako kulturního dědictví).**

Memorandum o spolupráci s VP DAMU Praha

Na základě tohoto Memoranda uzavřeného dne 30. 5. 2013 (více viz Výroční zpráva MLK za rok 2013) začalo muzeum v roce 2014 připravovat společně s VP DAMU Praha podklady pro žádost o grant z programu NAKI se zaměřením na staré české loutkářské rukopisy

Spolupráce s o. s. Edugal

Spolupráce s o. s. Edugal, které má za cíl zprostředkovávat umění veřejnosti a soustřeďuje kolem sebe příznivce našeho muzea, v roce 2014 spočívala v organizační i personální pomoci při chystání akcí nebo workshopů. V roce 2014 byly v rámci této spolupráce uskutečněny 4 akce. Ve spolupráci také vznikl edukační program *Dorota Mydlářová*.

Spolupráce s oborovým časopisem Loutkář

Muzeum udržuje intenzivní kontakt s redakcí časopisu, probíhá vzájemná výměna informací, časopis informuje o změnách a akcích v muzeu.

Spolupráce s dalšími subjekty

Muzeum uzavřelo několik smluv o spolupráci na projektech, jejichž cílem bylo zvýšení atraktivity muzea pro návštěvníky a celorepubliková propagace muzea v rámci těchto akcí. Výhodou těchto dohod o spolupráci byla především rozsáhlá publicita níže uvedených projektů.

Spolupráce v rámci města Chrudim

Nadále pokračuje městský projekt *Chrudim město 3 muzeí* - společná vstupenka do všech třech muzeí a interaktivní průvodce po památkách města *Tři klíče k chrudimskému pokladu*, programy pro školy a skupiny *Poznáváme Chrudim*, webové stránky www.mesto3muzei.cz a společná *Muzejní noc*.

Spolupráce na celostátní úrovni

Muzeum v roce 2014 opět pokračovalo ve spolupráci s programem *Šťáva* firmy ČEZ. V rámci programu byla nabízena sleva na vstup, reciprocitou byla celorepubliková propagace muzea. Nabídky sníženého vstupného však návštěvníci využívali minimálně.

Propagace a komunikace

(viz příloha č. 9 – Propagace muzea)

Muzeum vydává tiskové zprávy ke své činnosti (celkem 7 v roce 2014). Každý pátek vychází v *Chrudimském deníku* krátký sloupek, který informuje o dění v muzeu. Výstavy a větší akce propagují plakáty. Šestkrát ročně muzeum tiskne programy akcí a výstav.

Muzeum v roce 2014 již nevyužívalo placenou službu monitoring tisku. V denním tisku se objevilo 35 článků, o kterých víme – Chrudimský deník, Mladá fronta DNES, 5+2 dny.

O muzeu se psalo jak v odborném tisku (5 článků v časopise Loutkář) a jeden článek v časopise ABC.

Český rozhlas odvysílal celkem cca 8 reportáží.

Česká televize zařadila do zpravodajství Události v regionech celkem 3 reportáže, 1 reportáž odvysílala stanice ČT Děčko.

Dále byla publikována řada článků o muzeu na stránkách internetových deníků.

MLK zveřejňuje videozáznamy o muzeu a akcích na youtube.

MLK má svůj profil na sociální síti facebooku.

K propagaci MLK využíváme řadu internetových portálů zaměřených na tipy na volnočasové aktivity.

Muzeum vyžilo v roce 2014 placené 4 inzerce (mediální skupina MAFRA – MF Dnes).

Zaměstnanci

(viz Příloha č. 8 – Organizační schéma)

K 31. 12. 2014 v muzeu pracovalo 19 pracovníků, kteří průměrně pracovali na 0,93 úvazku. Průměrný přepočtený počet zaměstnanců na rok 2014 činil 17,6 zaměstnanců. Celkem muzeum zaměstnávalo 7 osob s vysokoškolským vzděláním.

Školení a vzdělávání zaměstnanců

Celkem 9 zaměstnanců se účastnilo dohromady 14 školení, náklady na školení zaměstnanců dosáhly v roce 2014 částky 28 560 Kč. Z toho se 17 zaměstnanců MLK zúčastnilo školení první pomoci z hlediska BOZP.

Zaměstnanci muzea navštěvovali do června 2014 kurz anglického jazyka (ve dvou úrovních obtížnosti), kurz byl částečně hrazen z prostředků FKSP.

Název školení	Účastníci školení	Cena školení
63. LCH – Groteskni loutkový hrdina	sbírkové oddělení	1 300 Kč
63. Loutkářská Chrudim - B-identita	oddělení propagace	1 300 Kč
Školení BOZP a první pomoci	zaměstnanci MLK	1 200 Kč
Nový občanský zákoník a činnosti muzeí	ekonomické oddělení, ředitelka	1 000 Kč
Aktuální přehled změn v účetnictví	ekonomické oddělení	3 180 Kč
Textil v muzeu	oddělení restaurátorek	1 200 Kč
Školy muzejní propedeutiky	sbírkové oddělení	3 000 Kč
Zadávání zakázek na základě rámcové smlouvy	správce majetku	2 662 Kč
Průvodce účetní závěrkou	ekonomické oddělení	3 380 Kč
FKSP	ekonomické oddělení	1 590 Kč
Loutka jako nástroj vzdělání	oddělení propagace	2 648 Kč
Kolokvium - muzeum a proměny společnosti	ředitelka MLK	500 Kč
Občanský zákoník - nové pojmy v účetnictví	ekonomické oddělení	3 600 Kč
Kurz ARTS Management	oddělení propagace	2 000 Kč
Celkem		28 560 Kč

Personální změny v roce 2014

V březnu 2014 byla přijata nová kurátorka zahraniční části sbírky po dobu trvání rodičovské dovolené stávající kurátorky zahraniční sbírky (pracovní neschopnost od října 2013). V červnu 2014 byla přijatá nová kurátorka sbírky po dobu rodičovské dovolené stávající kurátorky sbírky (pracovní neschopnost od dubna 2014). Na restaurátorské pracoviště byla po ukončení pracovního poměru s konzervátorkou muzea přijata restaurátorka s licencií MKČR na restaurování textilu na 0,4 úvazku a na 0,6 úvazku nastoupila nová zaměstnankyně muzea na pozici výstavař. Od 1. 7. 2014 nastoupil do muzea nový pracovník technického úseku a vystřídal tak zaměstnance MLK, který požádal po roční pracovní neschopnosti o ukončení pracovního poměru dohodou k tomuto datu. K 31. 10. 2014 skončil pracovní poměr na dobu určitou s pracovnící úklidu (0,75 úvazku). Následně byla od listopadu 2014 přijata pracovníce úklidu na 0,75 úvazku. Ke dni 31. 12. 2014 byl ukončen dohodou pracovní poměr na 1,0 úvazku s dlouholetou pracovnící úklidu MLK z důvodu její žádosti o předčasný odchod do důchodu. Byla uzavřena pracovní smlouva s další pracovnící úklidu MLK na 0,75 úvazku. Od 1. 6. nastoupila na 0,75 úvazku pracovníce na recepci (původní pracovníce byla částečně převedena na místo sekretářky ředitelky MLK).

Na nově obsazovaná místa byla vždy vypsána řádná výběrová řízení.

Hospodaření a správa muzea za rok 2014

(viz příloha č. 7 – Účetní výkazy)

Hospodaření roku 2014 v hlavní činnosti ukončilo muzeum se zlepšeným hospodářským výsledkem ve výši 146 076,64 Kč.

Použití fondů

V souladu se schváleným rozpočtem byly použity fondy organizace ve výši 900 000 Kč.

Z toho:

- fond odměn 22 150 Kč,
- rezervní fond ve výši 343 891,60 Kč,
- fond reprodukce majetku ve výši 533 958,40 Kč.

Příjmy z prodeje služeb (vstupné) a zboží z hlavní činnosti dosáhly částky 952 386,10 Kč, což představovalo zvýšené plnění oproti rozpočtu o 340 858,10 Kč.

Příspěvky na provoz od zřizovatele

V roce 2014 organizace získala od svého zřizovatele příspěvek na provoz v celkové výši 9 159 580 Kč.

Muzeum získalo v roce 2014 účelové dotace od svého zřizovatele Ministerstva kultury ČR v celkové částce 1 967 417 Kč. Z toho muzeum získalo neinvestice v hodnotě 1 452 966 Kč a investice v hodnotě 514 451 Kč. Všechny poskytnuté účelové prostředky byly využity k danému účelu a v řádném termínu vyúčtovány.

Získané účelové finanční prostředky od ministerstva kultury v roce 2014

Účelové dotace	Název akce	Program č.	Částka v Kč
Neinvestiční dotace	Kulturní aktivity – Divadlo zrozené z vody	X	250 000
	Kulturní aktivity – Dotisk publikací	X	130 000
	Kulturní aktivity – Utajený malíř	X	200 000
	ISO/D – Preventivní ochrana před nepříznivými vlivy prostředí	134V515000035	222 000
	ISO/C - výkup předmětu kulturní hodnoty	134V514000025	515 000
	ISO/C – výkup předmětu kulturní hodnoty	134V514000024	90 000
	Přístrojové vybavení restaurátorské dílny	SMVS134V112000183	26 253
	Depozitář Choteč	SMVS134V115000011	19 713
	Celkem neinvestiční dotace		
Investiční dotace	Zprovoznění Centra pro dokumentační, publikační a badatelskou činnost	SMVS134V112000165	250 704
	Přístrojové vybavení restaurátorské dílny	SMVS134V112000183	263 747
	Celkem investiční dotace		

Dále MLK obdrželo od města Chrudim dotaci na činnosti muzea, zejména na doprovodné programy pro veřejnost, ve výši 15 000 Kč. Tento příspěvek byl k 10. 12. 2014 vyčerpán.

Na opravy a udržování mělo muzeum stanovený rozpočet ve výši 733 000 Kč, z toho provoz činil 650 000 Kč, účelové prostředky ve výši 83 000 Kč. Celkové náklady na opravy a udržování ve skutečnosti muzeum za rok 2014 vykazovalo ve výši 741 433,95 Kč. Všechny poskytnuté účelové prostředky byly využity k danému účelu.

Na restaurování sbírky muzeum dostalo z programu ISO/D od MK účelové prostředky ve výši 83 000 Kč a z podprogramu C – kulturní aktivity účelové prostředky ve výši 580 000 Kč, na nákup do sbírky muzeum dostalo z programu ISO/C od MK účelové prostředky ve výši 605 000 Kč.

Inventarizace majetku a závazků

Fyzická inventarizace veškerého majetku byla provedena k rozvahovému dni 31. 12. 2014 a nebyly zjištěny inventurní rozdíly. Dokladová inventarizace pohledávek a závazků byla provedena k rozvahovému dni 31. 12. 2014 a nebyly zjištěny inventurní rozdíly. Inventarizace majetku, závazků a pohledávek byla ukončena dne 15. 1. 2015 vyhotovením souhrnné zprávy. Na základě provedené inventarizace byl v březnu 2015 vyřazen zastaralý a nepotřebný majetek.

Vnější kontrola provedená oblastním inspektorátem práce

První kontrola byla zahájena dne 19. 3. a 8. 4. 2014 oblastním inspektorátem práce pro Královéhradecký kraj a Pardubický kraj. Předmětem kontroly bylo zjištění dodržování povinností vymezených v § 3 zákona 251/2005 Sb. o inspekci práce, ve znění pozdějších předpisů. Kontrola nezjistila zásadní pochybení, k drobným nedostatkům byla přijata opatření.

Vnější kontrola provedená okresní správou sociálního zabezpečení

Druhá kontrola byla zahájena dne 5. 5. 2014 okresní správou sociálního zabezpečení v Chrudimi. Předmětem kontroly bylo zjištění plnění povinností v nemocenském pojištění, v důchodovém pojištění a při odvodu pojistného na sociální zabezpečení a příspěvku na státní politiku zaměstnanosti. Kontrolované období od 01. 10. 2011 – 31. 03. 2014. Na základě kontroly byla zaslána chybějící oznámení o skončení zaměstnání a některé chybějící evidenční listy důchodové pojištění.

Vnější kontrola provedená všeobecnou zdravotní pojišťovnou

Třetí kontrola byla zahájena dne 22. 7. 2014 všeobecnou zdravotní pojišťovnou. Předmětem kontroly byly platby pojistného na veřejné zdravotní pojištění a dodržování ostatních povinností plátce pojistného. Kontrolované období od 03/2012 – 06/2014. Na základě kontroly byl zjištěn malý nedoplatek na zdravotním pojištění, který byl společně s penálem uhrazen.

Interní audit

V roce 2014 proběhly vnitřní audity dle plánu, průběžně je prováděla interní auditorka MLK Jaroslava Šálýová. Plán interního auditu pro rok 2014 byl vypracován 18. 12. 2013. Předmětem plánu bylo 12 měsíčních dílčích auditů.

Interní audit byl zaměřen na dodržování platných předpisů v oblasti inventarizace majetku a závazků, dodržování platných předpisů v oblasti přijatých dotací, dodržování platných

předpisů v oblasti účtování o prodeji, v oblasti účetních vnitřních směrnic, v oblasti účtování o majetku, byl proveden audit inventarizace pokladny, pokladních dokladů, cestovného, drobných vydání a nákladů na reprezentaci, dále proběhl audit pohledávek, jejich evidence a vymáhání, audit podrozvahové evidence a audit poskytnutých dotací, audit závazků, jejich evidence a plnění v návaznosti na rozpočet organizace, audit zúčtování s institucemi sociálního a zdravotního pojištění a finančním úřadem, auditem prošly veřejné zakázky muzea a použití finančních prostředků poskytnutých z dotací, jeden z auditů byl zaměřen na tvorbu a použití fondů, závěrečný audit se soustředil na vyúčtování a závěrečné vyhodnocení dotačních prostředků.

Nebyla shledána vážná pochybení a auditorkou vydaná doporučení byla akceptována v plném rozsahu.

Účetní uzávěrka

V době vzniku výroční zprávy ještě nedošlo ke schválení ÚZ za rok 2014 zřizovatelem. Hospodaření roku 2014 v hlavní činnosti ukončilo muzeum se zlepšeným hospodářským výsledkem ve výši 146 076,64 Kč.

Závěrem

Muzeum děkuje všem, kteří obohatili jeho sbírku svými dary, byli to: Milada Šťastná, Helga Brehme Rettenbacher, Olga Vostruhová, Marie Šebestová, Soňa Lichtenbergová, Zdeněk Knappe, Vladimír Izbický, Václava Bříšková a Olga Řeháčková.

Za dary do muzejní knihovny děkujeme Nině Malíkové.

Poděkování za spolupráci finanční i jinou patří Ministerstvu kultury České republiky, městu Chrudim, časopisu Loutkář, AMU Praha.

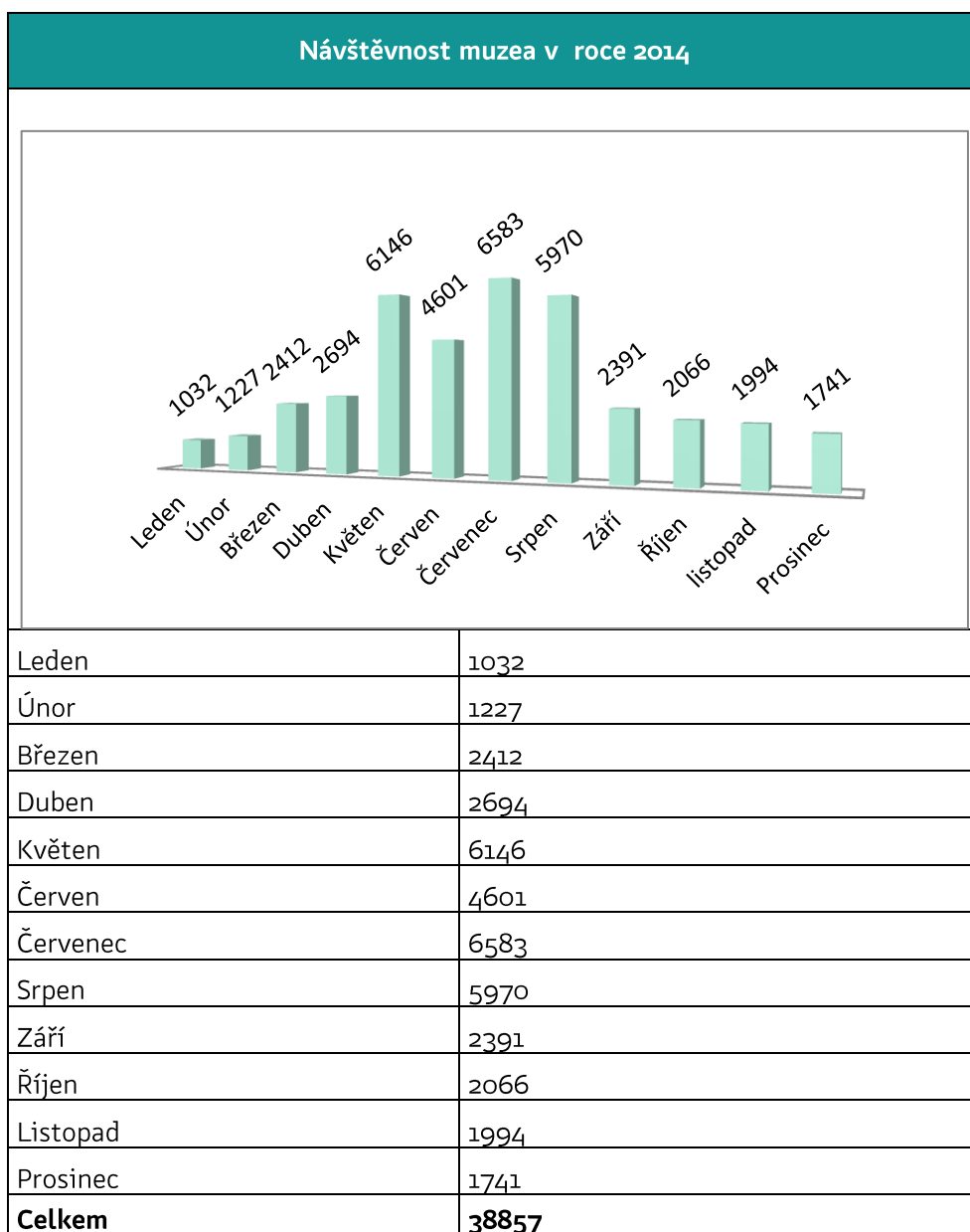
V Chrudimi 24. 5. 2014

Mgr. Simona Chalupová
ředitelka muzea

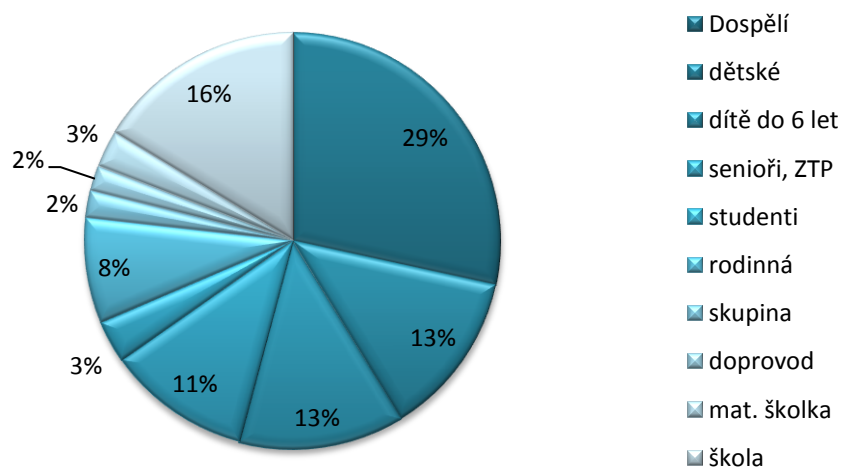
Přílohy



Příloha č. 1 – Návštěvnost muzea

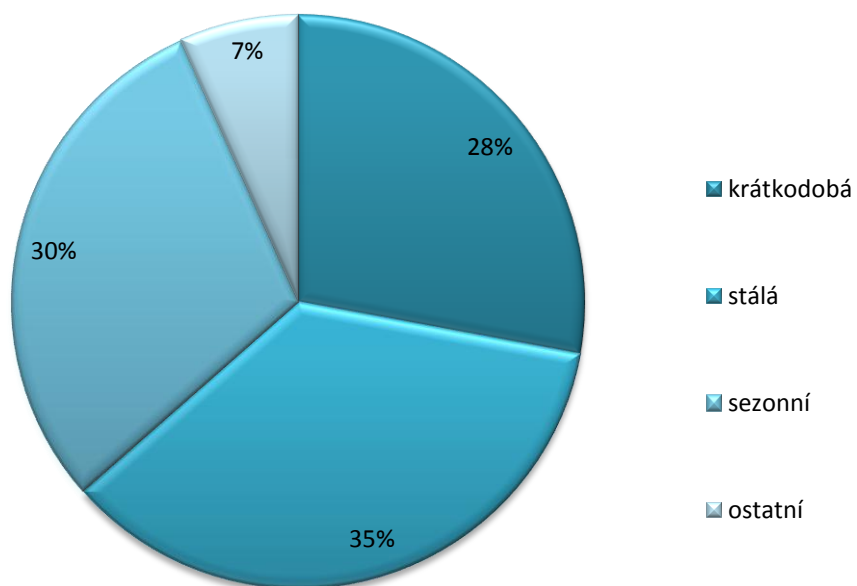


2014



Dospělí	11036
Dětské	4995
Dítě do 6 let	4999
Senioři, ZTP	4338
Studenti	1300
Rodinná	3159
Skupina	826
Doprovod	761
Materášká školka	1116
Škola	6327
Celkem	38857

Návštěvnost dle výstav
za rok 2014



Krátkodobá	10718
Stálá	13675
Sezónní	11437
Ostatní	3027
Celkem	38857

Příloha č. 2 - Výstavní činnost muzea za rok 2014

Jan Malík – výtvarník a režisér | 15. 2. – 28. 9. 2014

Výstava vznikla k 110. výročí narození Jana Malíka.

Vernisáž: 14. 2. 2014 v 17 hodin

Autorky výstavy: Mgr. Lucie Miklovičová, Bc. Denisa Horníková (kurátorky MLK)

Text medailonu: Lucie Miklovičová

Grafické řešení: Michal Kukačka, Mančaft



František Vítek – Věra Říčařová: Jeden život | 22. 3. 2014 – 11. 1. 2015

Výstava se koná u příležitosti 85. narozenin Františka Vítka.

Vernisáž: 21. 3. 2014 v 17 hodin

Scénické řešení výstavy: Věra Říčařová

Instalace: František Vítek, Pavel Kovač, David Lipovský, kolektiv MLK

Grafické řešení: Michal Kukačka, Mančaft



Loutky na frontě | 28. 7. 2014 – 11. 1. 2015

Loutkářství za první světové války

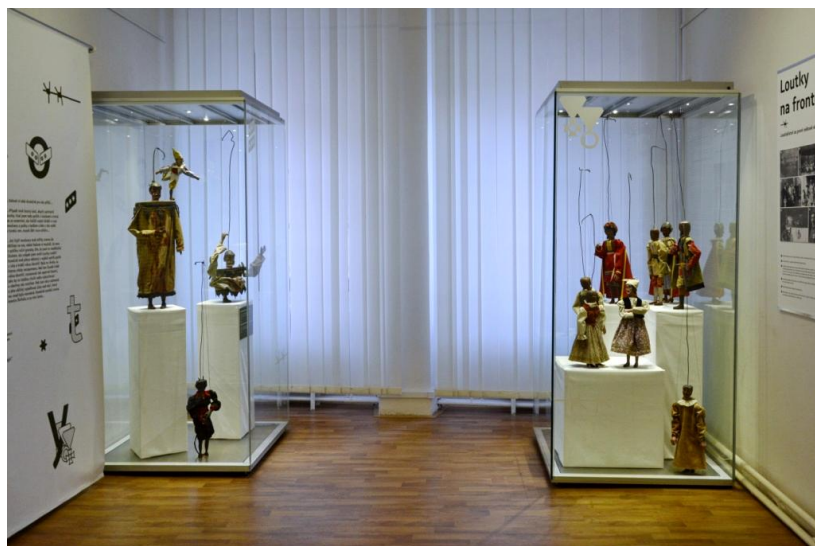
Výstava vznikla k 100. výročí začátku první světové války.

Vernisáž: 27. 7. 2014 v 15 hodin

Autorka výstavy: Mgr. Kateřina Valíková (kurátorka MLK)

Instalace: Mgr. Kateřina Valíková, Mgr. Jana Tomášová, Mgr. Denisa Horníková (kurátorky MLK)

Grafické řešení: Michal Kukačka, Mančaft



Divadlo zrozené z vody | 14. 11. 2014 – 27. 9. 2015

Výstava věnována fenoménu vietnamského vodního loutkového divadla.

Vernisáž: 13. 11. 2014 v 17:00 hodin

Supervize: Simona Chalupová

Kurátorka výstavy: Jana Tomášová

Výtvarné řešení výstavy a realizace: Michal Blažek

Grafické řešení: Les kanců

Instalace exponátů: Denisa Horníková, Jana Tomášová, Kateřina Valíková

Prvotní rešerše: Kateřina Holubářová



Utajený malíř Jacques Chesnais | 6. 12. 2014 – 10. 1. 2015

Výstava věnovaná malířské tvorbě významného francouzského loutkáře Jacquese Chesnaisa.

Vernisáž: 6. 12. 2014 v 15 hodin

Místo konání: Muzeum barokních soch v Chrudimi

Kurátorka výstavy: Simona Chalupová

Grafické řešení výstavy: Grafické studio DIALOG



Magický svět loutek | 2. 3. 2013 – dosud

Stálá expozice muzea.

(O autorech a realizátorech výstavy více viz Výroční zpráva MLK za rok 2013.)



Příloha č. 3 - Výchovně vzdělávací činnost muzea a jiné aktivity

Přehled uskutečněných programů pro školy 2014

Muzeum nabízí rozmanité edukační, výtvarné a zážitkové programy pro školy a jiné skupiny. Programy jsou určeny pro různé věkové kategorie, s různou časovou náročností. Některé programy jsou čistě dramatické, některé jsou spojeny i s výtvarnými činnostmi.



Komentované prohlídky

Dospělí a starší žáci a studenti preferují komentované prohlídky.

- 10 skupin – senioři
- 7 skupin – dospělí
- 5 skupin – základní škola
- 1 skupina – cizinci
- 2 skupiny – prohlídky pro účastníky LCH
- 2 skupiny – prohlídky MD v rámci Dne otevřených dveří památek

Programy ke stálé expozici *Magický svět loutek*



Magický svět loutek ožívá

Prohlídka stálé expozice s drobnými animačními prvky

- Vhodné pro děti od 6 let (dle věku lze upravit náročnost programu)
- Kapacita cca 20 dětí
- Časová náročnost – 60 minut

- 12 skupin – 1. stupeň ZŠ
- 6 skupin – 2. stupeň ZŠ
- 2 skupiny – handicapovaní
- 4 skupiny – zájmové skupiny



Rodinné loutkové divadlo

- Pro děti od 4 let (dle věku lze upravit náročnost programu)
- Kapacita cca 20 dětí
- Časová náročnost 40–90 minut
- Použitý materiál: karton, špejle, barvy (tempery, fixy, pastelky)

- 3 skupiny – mateřské školy
- 11 skupin – 1. stupeň ZŠ



Stínové loutky

- Pro děti od 6 let
- Kapacita cca 20 dětí
- Časová náročnost 60–90 minut
- Použitý materiál – tyčky, papíry a čtvrtky, tavná pistole

20 skupin – 1. stupeň ZŠ
3 skupiny – zájmové skupiny
1 skupina – cizinci



Divadlo věcí

- Pro děti od 7 let
- Kapacita cca 20 dětí
- Časová náročnost 90 minut

1 skupina – zájmové skupiny

Program k sezónní výstavě *František Vítěk a Věra Říčařová: Jeden život*



Loutky a my

- od 4–100 let
- Kapacita 30 účastníků
- Časová náročnost 90–120 minut

1 skupina – mateřská škola
3 skupiny – veřejnost

Programy k výstavě *Loutky na frontě*



Bramborové divadlo

- Pro děti od 7 let
- Kapacita cca 20 dětí
- Časová náročnost cca 50 minut
- Použitý materiál: brambory, špendlíky, hřebíčky, barevné papíry, korálky, látky, tavná pistole, dlabací nástroje, akrylové barvy atd.

1 skupina – 1. stupeň ZŠ

Programy ke krátkodobé výstavě „Jan Malík – výtvarní a režisér“



Míček Flíček

- Pro děti od 4 do 8 let
- Kapacita cca 20 dětí
- Časová náročnost cca 45 minut
- Použitý materiál: balonky, barevné papíry,

barvy (fixy, pastelky), lepidlo, pro starší žáky oboustranná lepicí páska, nůžky

13 skupin – mateřské školy

2 skupiny – 1. stupeň ZŠ

2 skupiny – zájmové skupiny

1 skupina – handicapovaní



Jan Malík – výtvarník a režisér

- Pro děti od 8 let
- Kapacita cca 20 dětí
- Časová náročnost cca 90 minut + expozice
- Použitý materiál: polystyren, temperové barvy, fixy, papíry, látky, vlny, tavná pistole

1 skupina – 2. stupeň ZŠ

Stálý program MLK – související s muzeem obecně



Mladí muzejníci

Program si lze objednat i do školy – muzeum přijde za vámi

- Pro děti od 8 do 16 let
- Kapacita cca 20 dětí v muzeu
- Časová náročnost cca 120 minut + expozice nebo bez expozice

1 skupina – 1. stupeň ZŠ

Program v rámci projektu „Chrudim – město 3 muzeí“



Kacafírkovo dobrodružství

- Pro děti od 7–14 let
- Kapacita max. 30 dětí
- Časová náročnost cca 4–6 hodin bez expozic

3 skupiny – 1. stupeň ZŠ

Programy „na míru“



Maňásek z ponožky

- Pro děti od 4 do 15 let, handicapovaní
- Kapacita cca 20 dětí
- Časová náročnost 60 minut
- Použitý materiál: ponožka, bílé i barevné čtvrtky, korálky, knoflíky, provázky, látky, lepidlo, tavná pistole

3 skupiny – 1. stupeň ZŠ
1 skupina – handicapovaní



Černé divadlo

- Pro děti od 6 do 12 let
- Časová náročnost 120 minut
- Použitý materiál: papír, luminiscenční barvy, lepidlo, nůžky

1 skupina – zájmové skupiny

Mikuláš

- Pro děti 4–8 let
- Časová náročnost 60 minut
- Použitý materiál: papír, pastelky / voskovky

1 skupina – 1. stupeň ZŠ

Přehled uskutečněných programů a akcí pro veřejnost

Muzeum v roce 2014 pravidelně organizovalo sobotní workshopy a loutková představení (s výjimkou letních měsíců). Připravilo také několik tematických akcí, některé se stali již tradičními – např. Velikonoce v muzeu a Duchůplné muzeum. Přednášková činnost se omezila pouze na spolupráci s organizátory přehlídky Loutkářská Chrudim. Přednáška o loutkách na frontě proběhla v rámci akce „Zítřka začala válka“.

Workshopy

Celkem uspořádáno 13 workshopů
Počet účastníků celkem 103



Maňásci ze sáčků

4. 1. 2014 v 15 hodin
Lektorka: Marie Sieberová
14 účastníků



Loutko! Hop z krabičky
11. 1. 2014 v 15 hodin
Lektorka: Olga Havlíková
14 účastníků



Rýžoví žonglovací sněhuláci
25. 1. 2014 v 15 hodin
Lektorka: Marie Sieberová
13 účastníků



Veselé živé rukavice
1. 2. 2014 v 15 hodin
Lektorka: Olga Havlíková
9 účastníků



Výroba masek
8. 2. 2014 v 15 hodin
Lektorky: Olga Havlíková, Marie Sieberová
8 účastníků



Roboti

1. 3. 2014 v 15 hodin

Lektorky: Olga Havlíková, Marie Sieberová

5 účastníků



Já, jako loutka

8. 3. 2014 v 15 hodin

Lektorky: Olga Havlíková, Marie Sieberová

3 účastníků



Magnetická loutková dekorace

15. 3. 2014 v 15 hodin

Lektorka: Olga Havlíková

9 účastníků



PETloutka

18. 10. 2014 v 15 hodin

Lektorka: Olga Havlíková

4 účastníků



Marioneta v přírodě zrozená

25. 10. 2014 v 15 hodin

Lektorka: Marie Sieberová

4 účastníků



Televize bez elektřiny

15. 11. 2014 v 15 hodin
Lektorka: Marie Sieberová
8 účastníků



Plošné loutky z překližky

29. 11. 2014 v 15 hodin
Lektorka: Olga Havlíková
6 účastníků



Perníčkové loutkářství

6. 12. 2014 v 15 hodin
Lektorka: Marie Sieberová
6 účastníků

Loutková představení

Celkem uspořádáno 8 loutkových představení
Počet účastníků celkem 225



Pověsti české

18. 1. 2014 v 15 hodin
50 účastníků



Tajemství pohádkové knížky

22. 2. 2014 v 15 hodin
35 účastníků



Knižní představení
29. 3. 2014 v 15 hodin
20 účastníků



Pohádka O Šetkovi
26. 4. 2014 v 15 hodin
18 účastníků



Nejkrásnější příběh světa
10. 5. 2014 v 15 hodin
6 účastníků



Příběh o Nirdhanatovi
11. 10. 2014 v 15 hodin
7 účastníků



Znáte Kačenku?
8. 11. 2014 v 15 hodin
46 účastníků



Betlém

13. 12. 2014 v 15 hodin
43 účastníků

Doprovodné akce k LCH

Celkem účastníků 144



Přednáška: František Víttek
a Věra Říčařová: Jeden život
| 30. 6. 2014 v 11 hodin
23 účastníků

Přednáška: Rodinné loutkové
divadlo | 1. 7. 2014 v 11 hodin
43 účastníků

Akce: Komentované
prohlídky stálé expozice MLK
| 1. 7. 2014 v 21 a 22 hodin
42 účastníků

Přednáška: Tradiční loutková
postava | 3. 7. 2014 v 11 hodin
48 účastníků

Jiné akce

Celkem uspořádáno 7 akcí
Počet účastníků 1687

Velikonoce v muzeu | 19. 4. 2014 od 9 do 18 hodin
3118 účastníků



X. Muzejní noc | 16. 5. 2014 od 19 do 24 hodin
435 účastníků



Týden v muzeu – Mladí muzejníci | 20. – 25. 7. 2014 od 8 do 16.30 hodin
Počet účastníků 8



Vernisáž výstavy skupiny Tvář
– týden v muzeu (Mladí muzejníci) | 25. 7. 2014 v 16.30 hodin
Počet účastníků 42



Zítřka začala válka – loutky na frontě | 27. 7 2014 od 14 do 18 hodin
Počet účastníků 25



Týden v muzeu – Černé divadlo | 18. – 22. 8. 2014 od 8,00 do 16.30 hodin
Počet účastníků 11



Loutkové představení – týden v muzeu (Černé divadlo) | 22. 8. 2014 v 16.30 hodin
Počet účastníků 53



Den otevřených dveří památek | 13. 9. 2014 od 9 do 18 hodin
Počet účastníků 768



Duchůplné muzeum | 31. 10. 2014 od 20 do 24 hodin
Počet účastníků 146

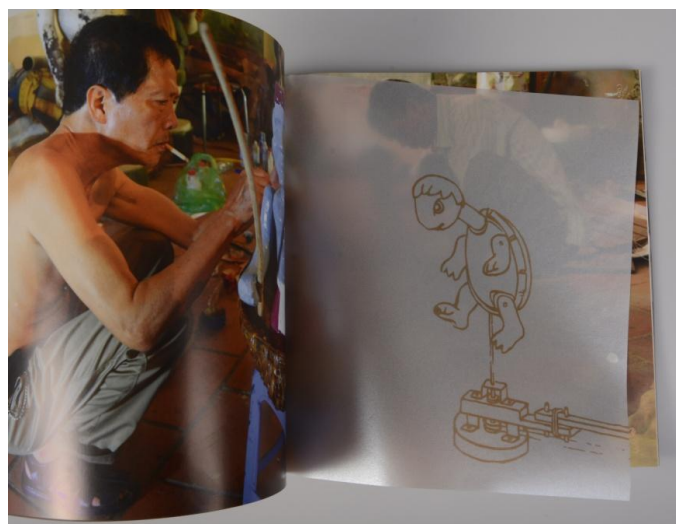
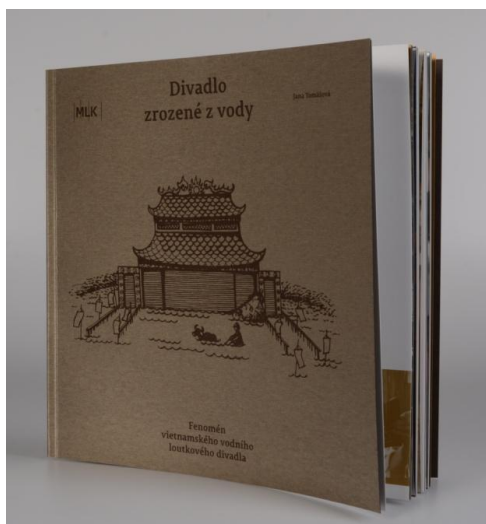


Příloha č. 4 - Publikační činnost muzea

Publikace muzea vznikly za finanční podpory
Ministerstva kultury České republiky, za kterou velmi děkujeme.

Divadlo zrozené z vody

ISBN 979-80-905249-9-6, náklad 300 ks, dotisk 200 ks, autor: Jana Tomášová, úvod: Simona Chalupová



František Vítěk a Věra Říčařová: Jeden život

ISBN:978-80-905249-4-1, dotisk 150 ks, koncepce: Chalupová Simona a Horníková Denisa, kolektiv autorů



Magický svět loutek

The Magical World of Puppets

ISBN:978-80-905249-6-5, dotisk 200 ks, překlad do angličtiny Anne Johnson

Magische Marionettenwelt

ISBN:978-80-905249-8-9, dotisk 200 ks, překlad do němčiny Petra Czinnerová



Příloha č. 5 – Akviziční činnost muzea

Marioneta Tanečnice

přírůstkové číslo: 289/2014 z divadla NABOTS paní Forain v Paříži



Zadní prospekt Interiér salonku

přírůstkové číslo 226/2014, inscenace Les Deux Colombines, 50. léta 20. století, z pozůstalosti Jacquese Chesnaisa



Zadní prospekt Stromořadí

přírůstkové číslo 223/2014, inscenace Les Dex Colombines, 50. léta 20. století,
z pozůstalosti Jacquese Chesnaise



Carevič Ivan

L 8956, z inscenace Žabka carevna, premiéra 1976, Divadlo Radost Brno



L 8956



Bohyně Ištar a démon Chumbaba

L 8955 a L 8954, inscenace Gilgamesš, premiéra 2001, Divadlo Buchty a loutky



Lokomotiva

SC 3485, inscenace Le Petit Train, 50. léta 20. století, z pozůstalosti Jacquese Chesnaise



Mandarín

přírůstkové číslo 206/2014, konec 18. století, vesnice Dao Thuc

Čtyři mytické bytosti:

Phuong Hoang (fénix)

přírůstkové číslo 200/2014

Ky Lan (čínský jednorožec)

přírůstkové číslo 203/2014

Long (drak)

přírůstkové číslo 201/2014

Quy (želva)

přírůstkové číslo 215/2014

90. léta 20. století, Vietnamské národní loutkové divadlo, Hanoj



NÁKUPY			
prodávající	předmět koupě	počet sb. předmětů	cena
Vladimír Zych	rodinné loutkové divadlo německé produkce včetně dekorací	20	4 000 Kč
Lada Mazánková	marionety pro rodinné loutkové divadlo domácí produkce	12	12 000 Kč
Renata Vosecká	loutky z inscenace Gilgameš, Divadlo Buchtý a loutky, Praha	7	30 000 Kč
Dagmar Tučková	dřevěné figurky Spejbla, Hurvínka a Máničky pravděpodobně z 1. pol. 20. století	3	1 080 Kč
Zdeněk Razim	dřevěné loutkyúhračky z produkce firmy Schowanek	3	1 054 Kč
Martin Žemlička	Příručka k sestavení spolkového loutkového divadla	1	1 637 Kč
Oldřich Jiskra	marioneta barského loutkového divadla	1	15 000 Kč
Hana Pilátová	soubor loutek firmy JEKA pro rodinné loutkové divadlo	101	100 000 Kč
Michaela Šmídová	skleněný Spejbl a Hurvíněk, autor Jaroslav Brychta	2	1 456 Kč
Romana Csicselyová	celodřevěná loutka čerta, pravděpodobně okolo roku 1840	1	5 198 Kč
Helena Svobodová	figurka Ferdy mravecne z období 1. republiky	1	153 Kč
Jan Oravec	Spejbl, Žeryk a Mánička, dřevěné loutky	3	358 Kč
Alexandr Erben	Dřevěné loutky/hračky Dlouhého, Širokého a Bystrozrakého	3	1 570 Kč
Rtišovice a. s.	Dřevěné hračky z korálků	2	260 Kč
Rtišovice a. s.	marioneta chlapce - nápodoba Hurvínka	1	150 Kč
Richard Samiec	Pohlednice Mydlářovského domu z roku 1910	1	370 Kč
Petr Textor	Album divadelních krojů se stříhy, autorka Anna Suchardová Brichoví	1	1 550 Kč
Jitka Seidlová	Postavička Spejbla a Hurvínka	2	335 Kč
Hermína Kočová	Postavičky Hurvínka a Máničky	2	49 Kč
Hermína Kočová	Postavičky dřevěných broučků	2	119 Kč
Iveta Kadlíková	Dopis Oty Bubeníčka, parte a tři dobové fotografie	5	1 330 Kč
Nguijen H. Doan	Vodní loutky z vesnice Binh Phu	5	500 USD
Nguyen The Nghi	Vodní loutky pro amatérský soubor Dao Thue	4	400 USD
Nguyen Dang Dung	Vodní loutky pro soubor z vesnice Dong Ngu	6	50 USD
Ngo Thanh Thuy	Vodní loutky pro Vietnamské národní divadlo v Hanoji	7	550 USD
Pro arte, investiční fond	Prospekty, dekorace a loutky z pozůstalosti Jacques Chesnais	37	197 393 Kč
Martin Stein	Loutka Kašpárka pro RD	1	490 Kč
Eva Vyhnalíková	Loutka chasníka, fa Münzberg, pro RD	1	940 Kč
Kristýna Skolíková	Postavička Hurvínka z 80. let 20. století	1	79 Kč
Pro arte, investiční fond	Baletka, loutka z dovadla NABOTS, Paříž	1	572 300 Kč

DARY			
dárce	předmět daru	počet sb. předmětů	
Milada Štasná	rodinné loutkové divadlo s motivem boje draka a rytíře včetně dekorací a loutek	14	
Helga Brehme Rettenbacher	suvenýrové loutky muže a ženy z oblasti Indie	2	
Olga Vostruhová	rodinné loutkové divadlo včetně příslušenství a loutek prav. z roku 1927	103	
Marie Šebestová	rodinné loutkové divadlo včetně příslušenství a loutek	55	
Soňa Lichtenbergová	rodinné loutkové divadlo včetně příslušenství a loutek	7	
Zdeněk Knappe	loutka careviče Ivana, z inscenace Žabka carevna, Divadlo Radost Brno	1	
Vladimír Izbický	loutky z produkce Vladimíra Izbického, maňásci	12	
Václava Bříšková	loutky z produkce Vladimíra Izbického, maňásci	8	
Olga Řeháčková	plátna pro rodinné loutkové divadlo z období 2. světové války	6	
SBĚR			
archiv	loutky	foto	celkem
18 ks	6	1	25 ks

Příloha č. 6 – Restaurování sbírkových předmětů

Seznam restaurovaných sbírkových předmětů - podsírka výtvarné umění a archiv		
Inventarizační číslo	popis	restaurátor
V 7866	obraz Čert a Náci - olej na plátně, autor Vilém Maizner	Fogaš
AR 8751	rukopis hry Kníže Aleksa	Lušková
AR 8752	rukopis hry Historie o dwauch loupežníkách	Lušková
AR 8753	rukopis hry Hra o hraběnce Jenowefe z Brabantů	Lušková
AR 8754	rukopis hry Král Záhorský	Lušková
AR 8458	rukopis hry Vrah Kovařík	Lušková
Celková suma za restaurování:		93 000 Kč
Financováno:		o

Seznam restaurovaných, konzervovaných předmětů v dílně					
Číslo konz. karty	Inventární číslo	Přírůstkové číslo	Počet kusů	Konzervováno	Restaurováno
187	L 8853		1		1
188	L8868		1		1
189	L8869		1		1
190	L8866	75/2013/4	1	1	
191	L 8865	75/2013/3	1		1
192	L8864	75/2013/2	1		1
193	L8870	75/2013/8	1		1
194	L8871	75/2013/9	1		1
195	L8863	75/2013/1	1		1
196	L8874	78/2013	1	1	
197	L8876	80/2013	1		1
198	L8867	75/2013/5	1		1
199	L8877	81/2013	1		1
200	L8873	77/2013	1		1
201	L8878a,b	82/2013/1	2	2	
202	L8879	82/2013/2	1	1	
203	L8880	82/2013/3	1	1	
204	L8881	82/2013/4	1	1	
205	L8882	82/2013/23	1	1	
206	L8883	82/2013/5	1	1	

207	L8884	82/2013/6	1	1	
208	L8885	82/2013/7	1	1	
209	L8886	82/2013/8	1	1	
210	L8887	82/2013/9	1	1	
211	L8888	82/2013/10	1	1	
212	L8889	82/2013/11	1	1	
213	L8890	82/2013/12	1	1	
214	L8891	82/2013/13	1	1	
215	L8892	82/2013/14	1	1	
216	L8893	82/2013/15	1	1	
217	L8894	82/2013/16	1	1	
218	L 8854	63/2013	1	1	
219	L 8855	64/2013	1	1	
220	L 8856	65/2013	1	1	
221	L 8857	67/2013	1	1	
222	L 8858	68/2013	1	1	
223	L 8859	69/2013	1	1	
224	L 8860	70/2013	1	1	
225	L 8861	71/2013	1		1
226	L 8862	72/2013	1	1	
227	L 8872	76/2013	1	1	
228	L 8875	79/2013	1	1	
229	L 8897	3/2014	1		1
230	L8895	1/2014	1		1
231	L8896	2/2014	1		1
232	L8899	5/2014	1		1
233	L8901	7/2014	1		1
234	L8898	4/2014	1	1	
235	L8900	6/2014	1		1
236	L8902	8/2014	1		1
237	L8903	9/2014	1		1
238	L1651	359/72	1	1	
239	L1652	360/72	1	1	
240	L1654	425/72	1	1	
241	L781	361/74	1	1	
242	L782	362/74	1		1
243	L783	363/74	1	1	
244	L786	366/74	1	1	
245	L787	367/74	1	1	
246	L2128	427/72	1		1
247	L2129	424/72	1	1	
248	L2130	423/72	1		1
249	L2131	422/72	1		1
250	L2220	981/74	1		1
251	L2222	979/74	1		1

252	L2226	975/74	1		1
253	L2227	974/74	1		1
254	L2228	973/74	1		1
255	L2229	972/74	1		1
256	L2230	971/74	1		1
257	L39	1259/73	1		1
258	L109	1338/73	1	1	
259	L7757,L7760,L7767,L7781, L7792, L 7791,L7797		7	7	
260	L7755,L7756,L7758,L7759,L7761, L7762,L7763, L7764,		8	8	
261	L7765,L7766, L7768,L7769,L7770,L7771,L7772,L 7773,		8	8	
262	L7774,L7775,L7776,L7777,L7778,L 7779,L7780,L7782,		8	8	
263	L7783,L7784,L7785,L7786,L7787,L 7788,L7789,L7790		8	8	
264	L7791,L7793,L7794,L7795,L7796,L 7798,L7799,L7800		7	7	
265	SC 2652	117/2005	1		1
266	SC2649,SC2650,S C2651,SC2652,SC 2653-SC2656		7	7	
267	L1740	836/74	1	1	
268	L879	467/74	1	1	
269	L922	511/74	1	1	
270	L3693	1/81	1		1
271	L 7215	151/2001	1	1	
272	L7216	151/2001	1		1
273	L3495	119/80	1	1	
274	L3496	120/80	1		1
275	L5238	10/89	1		1
276	L5240	10/89	1		1
277	L8723	122/2011	1	1	
278	L5239	10/89	1		1
279	L5241	10/89	1		1
280	L6366	67/98	1		1
281	L6365	67/98	2	2	
282	SC1915	67/98	1	1	
283	SC1916,SC1917,S C1918	67/98	4	4	
284	L6367	67/98	1		1

285	L6368	67/98	1	1	
286	L6373	68/98	1		1
287	L6370	67/98	1	1	
288	L3310	136/79	1	1	
289	L 2935	150/77	1	1	
290	L1263, L1264, L1266, L1261		5	5	
291	L1261,L1261,L126 5,L1267,L1268		7	7	
292	L1260		8	8	
293	L1140	1227/73	9	9	
294	L1139	1226/73	10	10	
295	L1138	1225/73	10	10	
296	L4851	1/86	1	1	
297	L1142	1229/73	9	9	
298	L 3312	138/79	1	1	
299	L 8904 - L 8927	34/2014 - 57/2014	24	24	
300	L 8928 - L 8939	58/2014 - 69/2014	12	12	
301	L 8940, L 8941	85/2014, 86/2014	2	2	
302	L 8942, L 8943	87/2014, 88/2014	2	2	
303	L 8944, L 8945	89/2014, 90/2014	2	2	
304	L 6378	68/98	1		1
305	L 6376	68/98	1		1
306	L 3313	139/79	1	1	
307	L 3309	135/79	1	1	
308	L 2934	150/77	1	1	
309	L 2936	151/77	3	3	
310	L2932	150/77	1	1	
311	L2933	150/77	1	1	
312	L6377	68/98	1	1	
313	L1141	1228/73	10	10	
314	L1262	446/72	1	1	
315	L2243	956/74	1	1	
316	L6371	68/98	1	1	
317	L3311	137/79	1	1	
318	L 8946	93/2014	1	1	
319	L 8947	94/2014	1	1	
320		200/2014	1		1
321		203/2014	1		1
322		199/2014	1	1	
323		201/2014	1	1	
324		202/2014	1	1	
325		204/2014	1	1	
326		205/2014	1	1	
327		206/2014	1	1	
328		207/2014	1	1	

329		208/2014	1	1	
330		209/2014	1	1	
331		210/2014	1	1	
332		211/2014	1	1	
333		212/2014	1		1
334		213/2014	1	1	
335		214/2014	1	1	
336		215/2014	1	1	
337		216/2014	1	1	
338		217/2014	1	1	
339		218/2014	1	1	
340		219/2014	1	1	
341		220/2014	1	1	
342		221/2014	1	1	
343	L 1866	1055/73	1		1
344	L 1865	1057/73	1	1	
345	L 4270	9/84	1	1	
346	L 4269	9/84	1	1	
347	L 1346	1077/73	1		1
348	L 4266, L 4267, L 4268		3	3	
349	L 2982	194/77	1	1	
350	L 2983	195/77	1	1	
351	L 3012	224/77	1	1	
352	L 1216	304/72	1		1
353	L 1229	379/72	1		1
354	L 700, L 1028, L 1030, L 1525, L 1345, L 1842		6	5	1
355	L 1847, L 699		2	2	
356	L 2367		8	8	
357	L 969, L 966, L 967, L 973, L 975, L 976, L 212		7	7	
358	L 215, L 216, L 977, L 218, L 1540, L 952, L 950,		7	7	
359	L 946, L 944, L 939, L 938, L 955, L 956, L 957, L 965		8	8	
360	L 947, L 953, L 940		3	3	
361		222/2014	1	1	
362	L 2137	383/72	1	1	
363	L 4262	6/84	1	1	
364	L 4402	82/84	1		1
365	L5164, L5165, L5166, L5167, L5168, L5169, L		8	8	

	5170, L5171				
366	L 4965, L 4966		2	2	
367	L 1217	564/72	1		1
368	L 1922, L 1923, L 1924		3	3	
369	L 1618	7/72	1	1	
370	L 3675	214/80	1		1
371	L 3494	118/80	1		1
372	L 3493	117/80	1	1	
373	L 3690	1/81	1	1	
374	L 5211	6/89	1	1	
375	L 1466	732/74	1		1
376	L 58	1304/73	1		1
377	L 3695	1/81	1	1	
378	L 4893	5/86	1		1
379	L 6374	68/98	1	1	
380	L 6375	68/98	1	1	
381	L 6360	67/98	1	1	
382		226/2014	1	1	
383		223/2014	1	1	
384		224/2014	1	1	
385		225/2014	1	1	
386		227/2014	1	1	
387		228/2014	1	1	
388		229/2014	1	1	
389		230/2014	1	1	
390		231/2014	1	1	
			400	339	61

Příloha č. 7 – Účetní výkazy

Rozvaha

PŘÍSPĚVKOVÉ ORGANIZACE
Muzeum loutkářských kultur v Chrudimi | Břetislavova 74 | 537 60 Chrudim I
IČ: 00412830
 sestavená k 31. 12. 2014

(v Kč, s přesností na dvě desetinná místa)

Číslo pol.	Název položky	účet	č.ř.	1	2	3	4
				ÚČETNÍ OBDOBÍ			
				BĚŽNÉ			MINULÉ
BRUTTO	KOREKCE	NETTO					
	AKTIVA CELKEM	A. a B.	1	47 481 366,67	12 297 804,08	35 183 562,59	35 563 058,42
A.	Stálá aktiva	A.I. až A.IV.	2	43 862 527,57	12 297 804,08	31 564 723,49	31 995 918,82
I.	Dlouhodobý nehmotný majetek	A.I.1. až A.I.9.	3	243 944,80	243 944,80		
1.	Nehmotné výsledky výzkumu a vývoje	012	4				
2.	Software	013	5				
3.	Ocenitelná práva	014	6				
4.	Povolenky na emise a preferenční limity	015	7				
5.	Drobný dlouhodobý nehmotný majetek	018	8	243 944,80	243 944,80		
6.	Ostatní dlouhodobý nehmotný majetek	019	9				
7.	Nedokončený dlouhodobý nehmotný majetek	041	10				
8.	Uspořádací účet technického zhodnocení dlouhodobého nehmotného majetku	044	11				
9.	Poskytnuté zálohy na dlouhodobý nehmotný majetek	051	12				
10.	Dlouhodobý nehmotný majetek určený k prodeji	035	13				
II.	Dlouhodobý hmotný majetek	A.II.1. až A.II.10.	14	43 618 582,77	12 053 859,28	31 564 723,49	31 995 918,82
1.	Pozemky	031	15	417 480,00		417 480,00	417 480,00
2.	Kulturní předměty	032	16	1,00		1,00	1,00
3.	Stavby	021	17	30 667 876,52	4 354 967,10	26 312 909,42	29 815 086,12
4.	Samostatné movité věci a soubory movitých věcí	022	18	10 112 051,39	5 985 240,92	4 126 810,47	1 354 238,10
5.	Pěstitelské celky trvalých porostů	025	19				
6.	Drobný dlouhodobý hmotný majetek	028	20	1 713 651,26	1 713 651,26		
7.	Ostatní dlouhodobý hmotný majetek	029	21				
8.	Nedokončený dlouhodobý hmotný majetek	042	22	707 522,60		707 522,60	409 113,60
9.	Uspořádací účet technického zhodnocení dlouhodobého hmotného majetku	045	23				
10.	Poskytnuté zálohy na dlouhodobý hmotný majetek	052	24				
11.	Dlouhodobý hmotný majetek určený k prodeji	036	25				
III.	Dlouhodobý finanční majetek	A.III.1. až A.III.8.	26				
1.	Majetkové účasti v osobách s rozhodujícím vlivem	061	27				
2.	Majetkové účasti v osobách s podstatným vlivem	062	28				
3.	Dluhové cenné papíry držené do splatnosti	063	29				

5.	Termínované vklady dlouhodobé	068	31				
6.	Ostatní dlouhodobý finanční majetek	069	32				
IV.	Dlouhodobé pohledávky	A.IV.1. až A.IV.7.	35				
1.	Poskytnuté návratné finanční výpomoci dlouhodobé	462	36				
2.	Dlouhodobé pohledávky z postoupených úvěrů	464	37				
3.	Dlouhodobé poskytnuté zálohy	465	38				
5.	Ostatní dlouhodobé pohledávky	469	41				
6.	Dlouhodobé poskytnuté zálohy na transfery	471	42				
7.	Zprostředkování dlouhodobých transferů	475	184				

Číslo pol.	Název položky	účet	č.ř.	ÚČETNÍ OBDOBÍ			
				BĚŽNÉ			MINULÉ
				BRUTTO	KOREKCE	NETTO	
B.	Oběžná aktiva	B.I. až B.III.	43	3 618 839,10		3 618 839,10	3 567 139,60
I.	Zásoby	B.I.1. až B.I.10.	44	1 199 262,70		1 199 262,70	1 231 329,50
1.	Pořízení materiálu	111	45				
2.	Materiál na skladě	112	46				
3.	Materiál na cestě	119	47				
4.	Nedokončená výroba	121	48				
5.	Polotovary vlastní výroby	122	49				
6.	Výrobky	123	50				
7.	Pořízení zboží	131	51				
8.	Zboží na skladě	132	52	1 199 262,70		1 199 262,70	1 231 329,50
9.	Zboží na cestě	138	53				
10.	Ostatní zásoby	139	54				
II.	Krátkodobé pohledávky	B.II.1 až B.II.28.	55	589 211,49		589 211,49	558 580,00
1.	Odeběratelé	311	56	120 078,00		120 078,00	32,00
4.	Krátkodobé poskytnuté zálohy	314	59	355 100,00		355 100,00	333 400,00
5.	Jiné pohledávky z hlavní činnosti	315	60	4 050,00		4 050,00	
6.	Poskytnuté návratné finanční výpomoci krátkodobé	316	61				
9.	Pohledávky za zaměstnanci	335	64	81 042,00		81 042,00	141 700,00
10.	Sociální zabezpečení	336	65				
11.	Zdravotní pojištění	337	66				
12.	Důchodové spoření	338	67				
13.	Daň z příjmů	341	68				
14.	Jiné přímé daně	342	69				
15.	Daň z přidané hodnoty	343	70				
16.	Pohledávky za osobami mimo vybrané vládní instituce	344	71				
17.	Pohledávky za vybranými ústředními vládními institucemi	346	72				
18.	Pohledávky za vybranými místními vládními institucemi	348	73				
27.	Krátkodobé poskytnuté zálohy na transfery	373	83				

28.	Zprostředkování krátkodobých transferů 375	185					
29.	Náklady příštích období	381	84	28 941,49		28 941,49	11 408,00
30.	Příjmy příštích období	385	85				72 040,00
31.	Dohadné účty aktivní	388	86				
32.	Ostatní krátkodobé pohledávky	377	87				
III.	Krátkodobý finanční majetek	B.III.1. až B.III.17.	88	1 830 364,91		1 830 364,91	1 777 230,10
1.	Majetkové cenné papíry k obchodování	251	89				
2.	Dluhové cenné papíry k obchodování	253	90				
3.	Jiné cenné papíry	256	91				
4.	Termínované vklady krátkodobé	244	92				
5.	Jiné běžné účty	245	93				
9.	Běžný účet	241	97	1 666 039,70		1 666 039,70	1 489 844,25
10.	Běžný účet FKSP	243	98	142 332,80		142 332,80	271 642,98
15.	Ceniny	263	103	372,00		372,00	130,00
16.	Peníze na cestě	262	104				
17.	Pokladna	261	105	21 620,41		21 620,41	15 612,87

Výkaz zisku a ztráty

PŘÍSPĚVKOVÉ ORGANIZACE

Muzeum loutkářských kultur v Chrudimi | Břetislavova 74 | 537 60 Chrudim I

IČ: 00412830

sestavený k 31. 12. 2014

(v Kč, s přesností na dvě desetinná místa)

Číslo	Název položky	č.ř.	1	2	3	4	
			ÚČETNÍ OBDOBÍ				
			BĚŽNÉ		MINULÉ		
			Hlavní činnost	Hospodářská č.	Hlavní činnost	Hospodářská č.	
A.	NÁKLADY CELKEM	A.I. až A.V.	1	12 369 391,11		12 235 023,47	
I.	Náklady z činnosti	A.I.1. až A.I.36.	2	12 369 377,29		13 233 165,15	
1.	Spotřeba materiálů	501	3	692 682,83		634 252,98	
2.	Spotřeba energie	502	4	460 824,60		1 009 204,00	
3.	Spotřeba jiných neskladovatelných dodávek	503	5				
4.	Prodané zboží	504	6	331 453,60		301 128,58	
5.	Aktivace dlouhodobého majetku	506	114				
6.	Aktivace oběžného majetku	507	115	-163 450,00		-193 000,00	
7.	Změna stavu zásob vlastní výroby	508	116				
8.	Opravy a udržování	511	7	741 433,95		1 102 769,97	
9.	Cestovné	512	8	135 757,68		30 722,00	
10.	Náklady na reprezentaci	513	9	31 447,00		44 691,00	
11.	Aktivace vnitroorganizačních služeb	516	117				
12.	Ostatní služby	518	10	2 169 253,05		1 790 705,84	
13.	Mzdové náklady	521	11	4 293 778,00		4 555 506,00	
14.	Zákonné sociální pojištění	524	13	1 325 281,00		1 409 302,00	
15.	Jiné sociální pojištění	525	14	13 905,00		8 620,00	
16.	Zákonné sociální náklady	527	15	167 473,00		173 393,00	
17.	Jiné sociální náklady	528	16				
18.	Daň silniční	531	17				
19.	Daň z nemovitostí	532	18				
20.	Jiné daně a poplatky	538	19	6 600,00		59 747,00	
22.	Smluvní pokuty a úroky z prodlení	541	21				
23.	Jiné pokuty a penále	542	22	473 144,00		3 286,00	
24.	Dary	543	23				
25.	Prodaný materiál	544	24				
26.	Manka a škody	547	25			495,00	
27.	Tvorba fondů	548	26				
28.	Odpisy dlouhodobého majetku	551	27	1 048 519,40		994 314,02	
29.	Prodaný dlouhodobý nehmotný majetek	552	28				
30.	Prodaný dlouhodobý hmotný majetek	553	29				
31.	Prodané pozemky	554	30				
32.	Tvorba a zúčtování rezerv	555	31				
33.	Tvorba a zúčtování opravných položek	556	32				
34.	Náklady z vyřazených pohledávek	557	33				
35.	Náklady z drobného dlouhodobého majetku	558	118	493 415,85		101 976,60	

36.	Ostatní náklady z činnosti	549	34	147 858,33		206 051,16	
II.	Finanční náklady	A.II.1. až A.II.5.	35	13,82		1 858,32	
1.	Prodané cenné papíry a podíly	561	36				
2.	Úroky	562	37				
3.	Kurzové ztráty	563	38	13,82		1 858,32	
4.	Náklady z přecenění reálnou hodnotou	564	39				
5.	Ostatní finanční náklady	569	40				

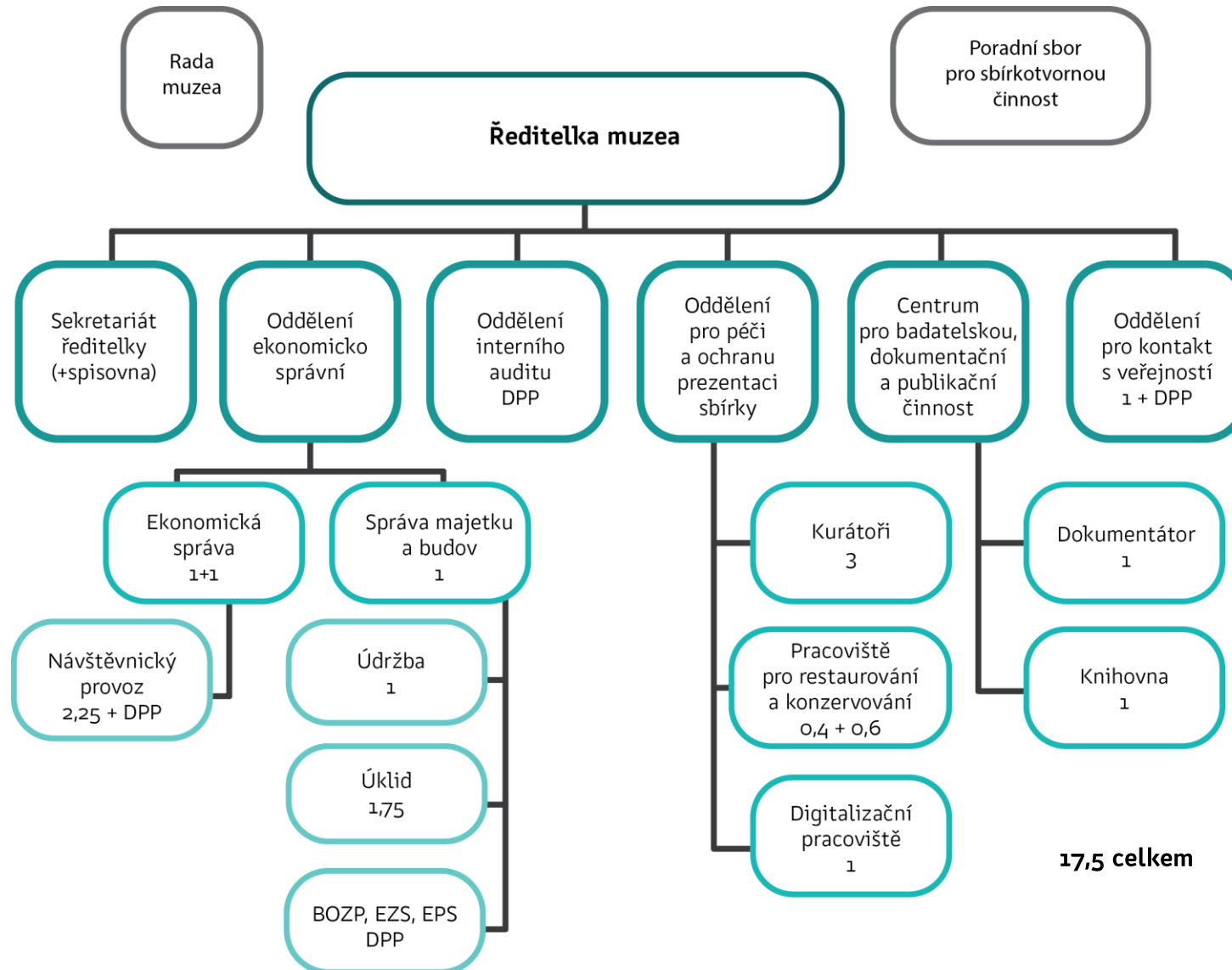
Číslo	Název položky	č.ř.	1	2	3	4	
			ÚČETNÍ OBDOBÍ				
			BĚŽNÉ		MINULÉ		
		Hlavní činnost	Hospodářská č.	Hlavní činnost	Hospodářská č.		
III.	Náklady na transfery	A.III.1. až A.III.2.	41				
1.	Náklady vybraných ústředních vládních institucí na transfery 571		42				
2.	Náklady vybraných místních vládních institucí na transfery 572		43				
V.	Daň z příjmů	A.V.1. až A.V.2.	119				
1.	Daň z příjmů	591	111				
2.	Dodatečné odvody daně z příjmů	595	112				

Číslo	Název položky	č.ř.	1	2	3	4	
			ÚČETNÍ OBDOBÍ				
			BĚŽNÉ		MINULÉ		
		Hlavní činnost	Hospodářská č.	Hlavní činnost	Hospodářská č.		
B.	VÝNOSY CELKEM	B.I. až B.V.	53	12 515 467,75		12 360 497,28	
I.	Výnosy z činnosti	B.I.1. až B.I.17.	54	1 887 677,22		1 118 723,00	
1.	Výnosy z prodeje vlastních výrobků	601	55				
2.	Výnosy z prodeje služeb	602	56	609 828,00		569 121,00	
3.	Výnosy z pronájmu	603	57	12 212,12		1 000,00	
4.	Výnosy z prodaného zboží	604	58	342 558,10		287 305,00	
8.	Jiné výnosy z vlastních výkonů	609	62				
9.	Smluvní pokuty a úroky z prodlení	641	71				
10.	Jiné pokuty a penále	642	72				
11.	Výnosy z vyřazených pohledávek	643	73				
12.	Výnosy z prodeje materiálu	644	74				
13.	Výnosy z prodeje dlouhodobého nehmotného majetku 645		75				
14.	Výnosy z prodeje dlouhodobého hmotného majetku kromě pozemků		76				

	646					
15.	Výnosy z prodeje pozemků	647	77			
16.	Čerpání fondů	648	78	900 000,00		194 473,00
17.	Ostatní výnosy z činnosti	649	79	23 079,00		66 824,00
II.	Finanční výnosy	B.II.1. až B.II.6.	80	244,53		48,28
1.	Výnosy z prodeje cenných papírů a podílů	661	81			
2.	Úroky	662	82	10,24		48,28
3.	Kurzové zisky	663	83	225,29		
4.	Výnosy z přecenění reálnou hodnotou	664	84			
6.	Ostatní finanční výnosy	669	86	9,00		
IV.	Výnosy z transferů	B.IV.1. až B.IV.2.	97	10 627 546,00		11 241 726,00
	Výnosy vybraných ústředních vládních institucí z transferů					
1.	671		98	10 627 546,00		11 241 726,00
2.	Výnosy vybraných místních vládních institucí z transferů					
	672		99			
C.	VÝSLEDEK HOSPODAŘENÍ		109			
1.	Výsledek hospodaření před zdaněním	B. - (A.I. až A.IV.)	110	146 076,64		125 473,81
2.	Výsledek hospodaření běžného účetního období	B. - A.	120	146 076,64		125 473,81

Příloha č. 8 – Organizační schéma

Organizační schéma platné od 1. 10. 2014.



Příloha č. 9 – Propagace muzea

Propagační materiály MLK

Plakáty

Jan Malík – výtvarník a režisér	30 ks
František Vítěk a Věra Říčařová: Jeden život	100 ks
Loutky na frontě	50 ks
Divadlo zrozené z vody	100 ks
Utajený malíř	30 ks
Velikonoce v muzeu	30 ks
Muzejní noc	30 ks
Duchůplné muzeum	50 ks

Propagační skládačky

Leden, únor, březen, duben, květen–červen, červenec–srpen, září–říjen, listopad–prosinec	celkem 800ks
--	--------------

Videa

Divadlo zrozené z vody
https://www.youtube.com/watch?v=JBvSoc_MooM

Propagace tisk

V roce 2014 jsme již nevyužívali služby monitoring médií, proto se nám nepodařilo zdokumentovat všechny články a reportáže v tištěných médiích

Časopis Loutkář

Loutkář 1 – 2014, str. 3
Loutkář 2 – 2014, str. 2
Loutkář 4 – 2014, str. 3
Loutkář 5 – 2014, str. 2
Loutkář 6 – 2014, str. 2, 20–21

Chrudimský deník

Pátečník – cca 35 článků
Ostatní – cca 3

Ostatní

5 + 2 dny – cca 5 článků
Mladá fronta DNES – cca 2 články
Týdeník Pernštejn – 2 články
ABC – 1 článek

Propagace jiná

Český rozhlas Pardubice

cca 8 reportáží (Velikonoce v muzeu, Loutky na frontě, František Víték a Věra Říčařová, Příměstské tábory, Divadlo zrozené z vody,...)

Televizní reportáže

ČT1

Srpen 2014 – Loutky na frontě – zprávy z regionu

Listopad 2014 – Divadlo zrozené z vody – zprávy z regionu

Listopad 2014 – Divadlo zrozené z vody – zprávy z regionu

Děčko

Listopad 2014 – Divadlo zrozené z vody – zprávičky

Jan Malík - výtvarník a režisér

<http://www.mistnikultura.cz/jan-malik-vytvarnik-reziser>

<http://www.mkcr.cz/cz/zpravodajstvi/zpravy/jan-malik---vytvarnik-a-reziser-211570/>

http://www.vychodni-cechy.info/kalendar-akci/900_287184_jan-malik-vytvarnik-a-reziser/

<http://www.perspektivnichrudimsko.cz/110-vyroci-jana-malika-zakladatele-muzea-loutkarskych-kultur/>

<http://chrudimskenoviny.cz/kategorie/kultura/jan-malik-zakladatel-muzea-loutkarskych-kultur>

<http://www.loutkar.eu/?id=839>

<http://www.ententyky.cz/vystava-veletrh/jan-malik-vytvarnik-a-reziser>

chrudim.eu/cs/download/chz/03_14.pdf

<http://www.divadelni-noviny.cz/5-17-unora-2014>

<http://chrudimsky.denik.cz/kratce/1308112-loutkarske-okenko-jan-malik-vytvarnik-a-reziser.html>

František Víték a Věra Říčařová: Jeden život

<http://www.divadelni-noviny.cz/jeden-zivot-frantiska-vitka-a-very-ricarove>

http://chrudimsky.denik.cz/kultura_region/loutkovy-svet-je-nekonecny-rika-loutkarka-vera-ricarova-20141124.html

http://www.vychodni-cechy.info/kalendar-akci/900_295977_frantisek-vitek-a-vera-ricarova-jeden-zivot/

http://www.mesto3muzei.cz/900_295977_frantisek-vitek-a-vera-ricarova-jeden-zivot/

<http://www.amaterskascena.cz/clanek/frantisek-vitek-a-vera-ricarova-jeden-zivot-140319145245.html>

http://www.czecot.cz/akce/295977_frantisek-vitek-a-vera-ricarova-jeden-zivot

<https://www.facebook.com/media/set/?set=a.841505885866355.1073741834.184628078220809&type=1>

[http://www.kudyznudy.cz/Aktivity-a-akce/Akce/Loutky-a-my-\(1\).aspx](http://www.kudyznudy.cz/Aktivity-a-akce/Akce/Loutky-a-my-(1).aspx)

<http://www.divadlo.cz/vystava-loutky-a-my-v-muzeu-loutkarskych-kultur-v->

<http://www.pardubickenovinky.cz/zpravy/regiony/jeden-zivot-frantiska-vitka-a-very-ricarove/>

<http://mistnikultura.cz/piskanderdula-v-muzeu-loutkarskych-kultur-v-chrudimi>,
<http://www.axis4.cz/frantisek-vitek-64346200>

http://www.czecot.de/veranstaltung/295977_frantisek-vitek-a-vera-ricarova-jeden-zivot,
http://sdeleni.idnes.cz/vypravte-se-do-chrudimi-do-muzei-a-za-pokladem-foj-ig_sdeleni.aspx?c=A140701_103409_ig_sdeleni_ahr

Velikonoce v muzeu aneb Dotkněte se jara

<http://www.akce.cz/akce/428811/velikonoce-v-muzeu-aneb-dotknete-se-jara>

<https://www.facebook.com/media/set/?set=a.858151520868458.1073741836.184628078220809&type=3>

<http://www.loutkar.eu/?id=885>

10. Chrudimská muzejní noc

<http://www.mesto3muzei.cz/tiskova-zprava/?id=244>

<http://www.bambiriada.chrudimka.cz/jubilejni-10.-chrudimska-muzejni-noc.html>

http://www.chrudim.eu/mesto/aktualne.html/14_2504-10.-chrudimska-muzejni-noc

<http://www.stava.cz/tipy/1833/jubilejni-10-muzejni-noc-v-chrudimi>

<http://chrudimskenoviny.cz/kategorie/kultura/chrudimska-muzejni-noc-soucasti-mezinarodniho-dne-muzei>

<http://www.loutkar.eu/?id=907>

Zítra začala válka – Loutky na frontě

<http://www.amaterskascena.cz/clanek/zitra-zacala-valka-loutky-na-fronte-140717150049.html>

<http://unima.idu.cz/cs/vystava-loutky-na-fronte-v-mlk-v-chrudimi>,
<http://www.loutkar.eu/?id=960>

http://chrudimsky.denik.cz/kultura_region/i-loutky-si-nasly-cestu-na-valecnou-frontu-20140721.html

<http://www.kudyznudy.cz/Aktivity-a-akce/Akce/Zitra-zacala-valka.aspx>

<http://www.zeleznehory.net/Aktuality/post/loutky-na-fronte/>

http://www.rozhlas.cz/radiozurnal/vecernihost/_zprava/loutkove-divadlo-se-hralo-i-na-bojstich-prvni-svetove-valky-slo-o-relax-i-unik-od-valecne-vravy--1378388

<http://tr-tr.fb.me/velkavalka/posts/665782276831195>

<http://www.novinky.cz/cestovani/tipy-na-vylety/343040-kam-o-vikendu-s-detmi-za-legendarnimi-stavebnicemi-do-zlina-i-slavkova.html>

<http://www.pageinsider.com/amaterskedivadlo.cz>

<http://www.amaterskedivadlo.cz/main.php?data=novinky&id=53>

http://m.denik.cz/chrudimsky_denik/c/i-loutky-si-nasly-cestu-na-valecnou-frontu-20140721.html

Duchůplné muzeum

<http://www.kudyznudy.cz/Aktivity-a-akce/Akce/Duchuplne-muzeum-loutek-v-Chrudimi.aspx>

<http://www.seznam.name/rss-clanek-14111513/2014-10-20/duchuplne-muzeum-loutek-v-chrudimi.html>

<http://www.seznam.name/?search=Duch%C5%AFpln%C3%A9+muzeum+2014>

<http://www.chrudimka.cz/duchuplne-muzeum.html>

<http://www.prvnizpravy.cz/zpravy/regiony/muzeum-loutkarskych-kultur-laka-na-duchuplne-muzeum/>

<https://pt-br.facebook.com/events/1498078917110466/>

<http://cechlovsky.cz/stranka/ohlednuti-za-minulym-tydnem-okem-medialnim/3/374/>

Divadlo zrozené z vody

http://chrudimsky.denik.cz/kultura_region/muzeum-predstavi-divadlo-zrozene-z-vody-20141029.html

<http://www.chrudimsobe.cz/2014-11-13-divadlo-zrozene-z-vody>

<http://www.chrudimka.cz/divadlo-zrozene-z-vody-2.html>

<http://www.divadlo.cz/v-chrudimi-je-k-videni-vystava-vodniho-loutkoveho->

http://www.ceskenoviny.cz/kultura/zpravy/v-chrudimi-je-k-videni-vystava-vodniho-loutkoveho-divadla/1147106?utm_source=rss&utm_medium=feed

<http://www.pardubickenovinky.cz/zpravy/regiony/unikatni-vystava-vodniho-loutkoveho-divadla-vietnamu/>

http://www.chrudim.tv/video_998.html

<http://www.ceskatelevize.cz/ct24/kultura/293861-v-chrudimi-maji-loutky-vlastni-bazen/>

<http://www.blesk.cz/clanek/live-kultura/285935/v-chrudimi-je-k-videni-vystava-vodniho-loutkoveho-divadla.html>

<http://www.loutkar.eu/index.php?id=1029>

http://magazin.ceskenoviny.cz/zpravy/index_img.php?id=319198

https://www.youtube.com/watch?v=toRl8UHJG6w&list=UUqrWo2_wT-oKqLJ5o_AjSmA

http://www.chrudim.eu/cs/download/chz/11_14.pdf

<http://www.press-report.cz/clanek-33032937-v-chrudimi-je-k-videni-vystava-vodniho-loutkoveho-divadla>

<http://chrudimskenoviny.cz/kategorie/kultura/autenticka-expozice-loutek-z-vietnamskeho-vodniho-divadla>

http://www.tydenikpernstejn.cz/admin/admin_cont/upload/pages_files/TYDENIK%20PERNSTEJN%2041%20%28web%29.pdf

http://m.denik.cz/chrudimsky_denik/c/perlicky-z-vietnamu-ocima-kuratorcky-20141121.html

<http://nasenoviny.cz/tag/chrudimi/>

<http://www.frequency.com/video/divadlo-zrozen-z-vody-byli-jsme-na-vstav/205290262>

http://m.rozhlas.cz/radiozurnal/vikend/_zprava/prinasime-tipy-na-dalsi-podzimni-vikend-nechte-se-inspirovat--1422666

<http://www.mistnikultura.cz/divadlo-zrozene-z-vody>

<http://chrudimskalupa.cz/vodni-loutkove-divadlo-muzeu-loutek/>

http://www.chrudim.tv/video_995.html

<http://www.prvnizpravy.cz/zpravy/regiony/unikatni-vystava-vodniho-loutkoveho-divadla-vietnamu/>

<https://cs-cz.facebook.com/LoutkarskaChrudim>

<http://www.divadelni-noviny.cz/bylo-bude>

<https://multimedia.ctk.cz/foto/search-view/6242659094ad4f1b4535bbfa017e451c/select-continue>

<http://www.regionalnitatevize.cz/cz/2-regiony/9-pardubicky-kraj/28-chrudimsko.html?id=28829>

Utajený malíř

<http://unima.idu.cz/cs/utajeny-malir>

<http://www.loutkar.eu/?id=1055>

<http://mistnikultura.cz/prosincova-nadilka-muzea-baroknich-soch-v-chrudimi>

<http://chrudimskalupa.cz/vystava-dvou-maliru/>

Prezentace akcí a MLK na internetových portálech a na facebooku

Webové stránky MLK

www.puppets.cz

www.facebook.com/mlk.cr

Internetové portály

<http://www.kudyznudy.cz/Aktivity-a-akce/Aktivity/Loutky-v-Muzeu-loutkarskych-kultur-v-Chrudimi-neje.aspx>

<http://www.divadlo.cz/muzeum-loutkarskych-kultur-5>

http://www.zivefirmy.cz/muzeum-loutkarskych-kultur_f403914

<http://www.turistika.cz/mista/chrudim-muzeum-loutkarskych-kultur>

<http://www.mkcr.cz/scripts/detail.php?id=410>

<http://www.informuji.cz/objekt/1021-muzeum-loutkarskych-kultur-v-chrudimi/>

http://www.czecot.cz/turisticky-objekt/6928_muzeum-loutkarskych-kultur-v-chrudimi

<http://www.edb.cz/firma-203899-muzeum-loutkarskych-kultur-chrudim>

<http://www.turistik.cz/cz/kraje/pardubicky-kraj/okres-chrudim/chrudim/muzeum-loutkarskych-kultur-v-chrudimi/>

<http://www.tixik.cz/muzeum-loutkarskych-kultur-2378605.htm>

<http://www.zlatestranky.cz/firmy/Chrudim/H571241/Muzeum+loutk%C3%A1%C5%99sk%C3%BDch+kultur+v+Chrudimi/>

<http://www.portalchrudim.cz/muzeum-loutkarskych-kultur/>

<http://www.kudykam.com/muzeum-loutkarskych-kultur.html>

<http://www.pruvodce.com/muzeumloutkarskychkultur/>

<http://www.kdykde.cz/clanky/profilu/muzeum-loutkarskych-kultur-v-chrudimi>

<http://najisto.centrum.cz/84487/muzeum-loutkarskych-kultur-v-chrudimi/>

<http://amaterskedivadlo.cz/main.php?data=organizace&id=268>

<http://www.kamsevydat.cz/muzeum-loutkarskych-kultur-chrudim/>

<http://www.museum.cz/muzeum-273-muzeum-loutkarskych-kultur-chrudim>

<http://kultura.infocesco.cz/content/kultura-muzea-muzeum-loutkarskych-kultur-chrudim.aspx>

<http://pro-skoly.cz/muzeum-loutkarskych-kultur/>

<http://www.krasnecsko.cz/lokality/22015-muzeum-loutkarskych-kultur-chrudim-muzeum.html>

<http://www.vlastiveda.cz/muzea-galerie-skanzeny/muzeum-loutkarskych-kultur-chrudim/>

<http://www.sematam.cz/kultura/muzeum-loutkarskych-kultur/1039>

<http://www.zivotnacestach.cz/muzeum-loutkarskych-kultur-chrudim-pardubicky-kraj/>

<http://www.holice.eu/aktuality-navstenik/program/tipy-na-vylet/item/175-chrudim-muzeum-loutk%C3%A1%C5%99sk%C3%BDch-kultur.html>

<http://ifirmy.cz/firma/157796-muzeum-loutkarskych-kultur-chrudim>

<https://www.chinatours.cz/clanky-tipy/kulturni-tipy/muzeum-loutkarskych-kultur/>

<http://topkontakt.idnes.cz/f/muzeum-loutkarskych-kultur-chrudim/148554/>

<http://www.ententyky.cz/vylety-za-historii/muzeum-loutkarskych-kultur-1>

<http://www.atlasceska.cz/pardubicky-kraj/muzeum-loutkarskych-kultur-v-chrudimi/>

http://www.pobytovebalicky.cz/kultura/muzea-a-galerie/1328_muzeum-loutkarskych-kultur.html

<http://www.stava.cz/partner/240/muzeum-loutkarskych-kultur-v-chrudimi?>

<http://www.cz-museums.cz/adresar/pardubicky-kraj/chrudim/chrudim/muzeum-loutkarskych-kultur-v-chrudimi>

<http://www.kampocesku.cz/clanek/6219/muzeum-loutkarskych-kultur-v-chrudimi>

<http://itras.cz/muzeum-loutkarskych-kultur-v-chrudimi/>

<http://kontakt.czechtrade.net/muzeum-loutkarskych-kultur/cz/>

<http://rejstrik-firem.kurzy.cz/00412830/muzeum-loutkarskych-kultur-chrudim/statisticky-urad/>

<http://www.netfirmy.cz/firma/22247-muzeum-loutkarskych-kultur-chrudim/>

<http://firma.adresarfirem.cz/19051-muzeum-loutkarskych-kultur-v-chrudimi/>

<http://www.zajimavamista.cz/misto-957-muzeum-loutkarskych-kultur-chrudim>

http://t.vychodni-cechy.info/chrudim/13_6928_muzeum-loutkarskych-kultur-v-chrudimi/

<http://www.avizo.cz/katalog-sekce/firma/detail-firma/51110-muzeum-loutkarskych-kultur-v-chrudimi.html>

<http://www.virtualtravel.cz/chrudim/muzeum-loutkarskych-kultur---v-chrudimi.html>

<http://www.topzine.cz/fotogalerie-muzeum-loutkarskych-kultur-v-atenach-vychodnich-cech-vitejte-v-chrudimi>

<http://www.mesto3muzei.cz/>

<http://www.czechtrade.us/muzeum-loutkarskych-kultur>

<http://www.czechtrade.sk/muzeum-loutkarskych-kultur>

<http://www.kamsdetmi.com/detail.html?id=1778>

<http://kampak.net/mista/muzeum-loutkarskych-kultur/>

<http://www.pardubice.cz/adresar-firem/kultura-a-umeni/muzea-expozice/muzeum-loutkarskych-kultur-v-chrudimi/>

http://www.ceskevylety.cz/zajimavosti.php?kod=388_muzeum-loutkarskych-kultur-chrudim

http://www.mojevideo.sk/video/1c3fa/na_spaciru_muzeum_loutka_skych_kultur_chrudim.html

<http://www.amashk.cz/tip-na-vylet-muzeum-loutkarskych-kultur-chrudim.php>

<http://www.peknyden.cz/katalog/muzeum-loutkarskych-kultur/?locality=pardubice>

<http://turisticky-denik.cz/vylet/2222-muzeum-loutkarskych-kultur-v-chrudimi.html>

<http://obchodnirejstrik.cz/muzeum-loutkarskych-kultur-v-chrudimi-412830/>

<http://www.portal-firem.cz/firma/462701/muzeum-loutkarskych-kultur-chrudim>

http://arelas.sk/sk/muzeum_loutkarskych_kultur_v_chrudimi

<http://www.nepropasni.cz/muzeum-loutkarskych-kultur-v-chrudimi/>

<http://cokdykam.mraveniste.cz/chrudim-chrudimsko-hlinecko-muzea-loutkarskych-kultur-v-chrudimi/>

<http://www.chrudim.info/katalog/firma-muzeum-loutkarskych-kultur.html>

<http://www.ceskakultura.eu/index.php?m=institute&b=i&c=231>

<http://www.cestovniinformator.cz/cs/2110/muzeum-loutkarskych-kultur-chrudim.html>

<http://www.trade.cz/muzeum-loutkarskych-kultur>

<http://www.jezerka.cz/dovolena-zabava/tipy-na-vylet/chrudim-muzeum-loutkarskych-kultur>

<http://www.vylety-zabava.cz/muzea-vystavy-atrakce/vychodni-cechy/505-muzeum-loutkarskych-kultur-chrudim>

<http://top99.cz/kontakt-156914-muzeum-loutkarskych-kultur-v-chrudimi-chrudim-chrudim-i>

<http://www.neposedime.cz/index.php/po-ceske-republice/rady-a-osobni-zkusenosti/564-loutkarske-muzeum-v-chrudimi-ma-novou-expozici-a-je-vstricne-k-vozickarum>

<http://www.firmy.cz/Remesla-a-sluzby/Spolecenske-sluzby/Provozovatele-kulturnich-pamatek/Muzea/Mestska-muzea/kraj-pardubicky/chrudim>

<http://www.akce.cz/misto/25365/muzeum-loutkarskych-kultur-chrudim>

<http://rejstrik.finance.cz/00412830-muzeum-loutkarskych-kultur-chrudim/>

<http://www.cestujsdetmi.cz/vylety/muzeum-loutkarskych-kultur-v-chrudimi.html>

<http://www.cestykrajem.cz/katalog/dle-lokalit/objekty/muzeum-loutkarskych-kultur/>

<http://vozickar.com/loutkarske-muzeum-v-chrudimi-laka-na-novou-expozici-a-doprovodny-program/>

http://www.razitkuj.cz/2021_muzeum-loutkarskych-kultur-chrudim

<http://chrudimskepamatky.mypage.cz/menu/muzeum-loutkarskych-kultur>

<http://www.stastnezeny.cz/index.asp?menu=605&record=23411>

<http://cesko.svetadily.cz/pardubicky-kraj/okres-chrudim/clanky/Muzeum-loutkarskych-kultur>

<http://www.jedtesdetmi.cz/muzeum-loutkarskych-kultur-chrudim-3555/>

<https://www.brumik.cz/tip/detail-tip/54/>

<http://www.travelguide.cz/cz/turistika/cestujeme-s-detmi/muzeum-loutkarskych-kultur-v-chrudimi>

http://turistickyatlas.cz/vse/misto/7282_muzeum-loutkarskych-kultur.html

<http://www.mestoprodeti.cz/muzea-galerie/zpravodaj-muzei-a-galerii-v-cr/640-chrudim-za-loutkami-do-chrudimi.html>

<http://www.infoturistika.cz/zdarske/zdarske.kultur.html>

<http://www.juniorcentrum.cz/muzeum-a-galerie>

http://www.whoop.cz/detail.php?page_id=436

<http://orlickehory.webz.cz/obec/chrudim.htm>

http://chatkysec.cz/kam_na_vylet.html

<http://www.zeleznehory.net/muzeum-loutek-chrudim/>

http://www.kormidlo.cz/index.shtml?apc=c983a-_-__&cat=1340

<http://muzeum-loutkarskych-kultur-chrudim.takeit.cz/produkt/muzeum-loutkarskych-kultur-oficialni-stranky-10967806>

<http://muzeum-loutkarskych-kultur-chrudim.takeit.cz/firma/muzeum-loutkarskych-kultur-chr-148554>

http://sdeleni.idnes.cz/vypravte-se-do-chrudimi-do-muzei-a-za-pokladem-foj-/ig_sdeleni.aspx?c=A140701_103409_ig_sdeleni_ahr

<http://www.hlinsko.cz/mesto/cestovni-ruch-turistika-pamatky/muzea-a-galerie/2>

<http://kamzajit.cz/mesto/chrudim.php>

<http://www.chaty-chalupy-dds.cz/clanky/loutkarske-muzeum-chrudim/>

<http://firmy.mlhovina.cz/firma-145-q-muzeum-loeutkarskych-kultur>

Placená inzerce

mediální skupina MAFRA - únor, březen, duben, červen – inzerce v novinách MF Dnes

Centrum Holdings, s.r.o. – reklamní kampaň v termínu 20. 1. 2014 – 19. 1. 2015

DARUMA spol. s r. o. – Prezentace v rámci městského informačního centra

Paseo s. r. o. – Profil na KdyKde.cz

Mediatel spol. s r. o. – firemní profil

Internet TOP, s.r.o. – reklama na portále pro školy od 20. 8. 2014 do 20. 8. 2015

Příloha č. 10 - Memorandum o vzájemné spolupráci pro uchování českého loutkářství jako kulturního dědictví

Muzeum loutkářských kultur v Chrudimi

Břetislavova 74
537 60 Chrudim
IČO: 00412830

příspěvková organizace zřizovaná Ministerstvem kultury České republiky,
zastoupená Mgr. Simonou Chalupovou, ředitelkou muzea

(dále jen *Muzeum*)

a níže uvedení **zástupci českých loutkových divadel, nezávislých scén a vysokého školství**

Divadlo Drak a mezinárodní institut figurálního divadla O.P.S.

Hradební 632
500 03 Hradec Králové
IČO: 27504671
zastoupené Ing. Eliškou Finkovou, ředitelkou divadla

Divadlo Alfa Plzeň

Rokycanská 174/7
312 00 Plzeň
IČO: 00250937

zastoupené Mgr. Tomášem Froydou, ředitelem divadla

NÁRODNÍ DIVADLO marionet NATIONAL MARIONETTE theatre

Žatecká 1
110 00 Praha 1 - Staré Město
zastoupení PhDr. Janem Dvořákem, ředitelem divadla

Divadelní společnost Kejklíč

Chopinova 2
120 00 Praha 2
IČO: 61388823
zastoupené Ludškem Richtrem, předsedou sdružení

Buchty a loutky

Švandovo divadlo

Štefánikova 57

150 00 Praha 5

IČO: 63111772

zastoupené doc. Mgr. Markem Bečkou

DAMU Praha, Katedra alternativního a loutkového divadla

Karlova 26

116 65 Praha 1

IČO: 61384984

zastoupená Prof. Mgr. Miloslavem Klímou

Naivní divadlo Liberec

Moskevská 32/18

460 31 Liberec

IČO: 00083178

zastoupené Stanislavem Doubravou, ředitelem divadla

(dále jen *Zástupci českých loutkových divadel, nezávislých scén a školství*)

Muzeum a Zástupci českých loutkových divadel, nezávislých scén a školství se dne 21. 3. 2014 na společném pracovním setkání dohodli na Memorandu o vzájemné spolupráci, jehož cílem je uchování kulturního dědictví v oboru českého loutkářství. Ve vzájemné shodě budou postupovat níže uvedeným způsobem:

I.

Muzeum se zavazuje do své sbírky zařazovat doklady o současném českém loutkářství poskytnuté *Muzeu* ostatními členy Memoranda o spolupráci a řádně o ně pečovat tak, aby zůstaly zachovány pro příští generace.

II.

Zástupci českých loutkových divadel, nezávislých scén a školství se zavazují poskytovat *Muzeu* průběžně (1x za rok) listinné materiály v podobě programů, plakátů, fotografií a dalších materiálů dle vlastního uvážení, dokladující jejich činnost v uplynulé divadelní sezóně pro jejich uložení do sbírky *Muzea*. Převoz materiálů, či jiný způsob jejich doručení, hradí *Muzeum*. Dále bylo dohodnuto, že se *Muzeum* a strany Memoranda o spolupráci pokusí doplnit materiály podobného druhu (viz výše) z let minulých.

III.

Muzeum a ostatní účastníci Memoranda o spolupráci - *Zástupci českých loutkových divadel, nezávislých scén a školství*- se dále dohodli, že vždy za delší časové období (5 až 10 let) se po vzájemné shodě rozhodnou o zařazení jedné kompletní inscenace z jejich činnosti

do sbírky *Muzea* (ideální komplet inscenace obsahuje: návrh scény, technický výkres scény, scénu, dekorace, rekvizity, loutky a jiné artefakty, scénář, fotografie, nahrávku) pro uchování inscenace v rámci kulturního dědictví. Podmínky uložení do sbírky *Muzea*, způsob získání pro sbírku *Muzea*, řešení autorských práv a způsob převozu budou předmětem jednotlivých konkrétních darovacích či kupních smluv mezi *Muzeem* a subjektem, který materiál pro sbírku poskytuje.

IV.

Muzeum se zavazuje poskytnout ostatním subjektům tohoto Memoranda - *Zástupcům českých loutkových divadel, nezávislých scén a školství* - účinnou spolupráci při přípravě publikací o těchto subjektech, při přípravě výstav o nich či zápůjčce jimi poskytnutých předmětů, které byly zařazeny do sbírky *Muzea*.

V.

Memorandum otevírá prostor pro aktivity nad rámec tohoto Memoranda pro účastníky Memoranda při spolupráci na společných projektech mezi vybranými smluvními stranami i všech dohromady, podle povahy publikace, prezentace loutkářství, festivalů, dílen a akcí prezentujících české loutkářství vůbec.

V Chrudimi dne 21. 3. 2014

Příloha:

Podpisové listiny mezi Muzeem loutkářských kultur v Chrudimi a jednotlivými účastníky Memoranda

