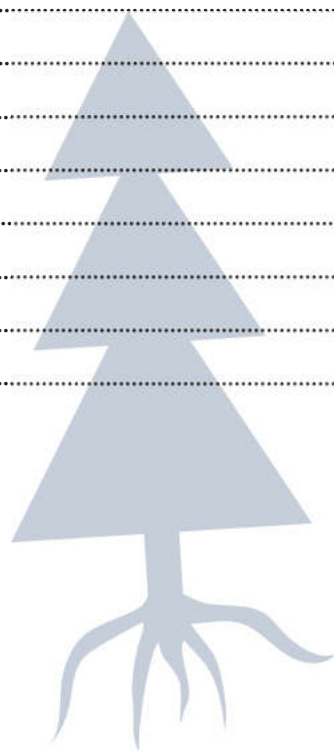


Výroční zpráva za rok 2025



Obsah

| | | |
|-------|------------------------------------------------------|----|
| 1 | O muzeu | 4 |
| 2 | Co přinesl uplynulý rok? | 6 |
| 3 | Společný projekt s Muzeem v přírodě Vysočina | 10 |
| 4 | Management muzea, zaměstnanci a poradní orgány | 16 |
| 5 | Návštěvnost | 18 |
| 6 | Hospodářský výsledek a výhled do dalšího roku | 20 |
| 7 | Výsledky vnitřních a vnějších kontrol | 23 |
| 8 | Informace o sbírce muzea | 24 |
| 8.1 | Nové přírůstky a akvizice | 26 |
| 8.2 | Výstavy | 32 |
| 8.2.1 | Velký pán Kdo tahá za nitky? | 32 |
| 8.2.2 | Divadlo zrozené z vody | 36 |
| 9 | Akce pro veřejnost | 40 |
| 10 | Edukační programy | 44 |
| 10.1 | Hravá hmatová expozice | 47 |
| 11 | Partnerství a spolupráce | 50 |
| 12 | Propagace muzea a jeho aktivit | 52 |
| 13 | Správa majetku muzea a jeho údržba | 54 |



| | | |
|--------|--------------------------------------------------------------|-----|
| 14 | Přílohy | 58 |
| 14.1 | Poradní orgány ředitelky MLK | 59 |
| 14.1.1 | Komise pro sbírkotvornou činnost | 59 |
| 14.1.2 | Rada muzea | 59 |
| 14.2 | Personální a mzdové údaje, služební cesty a vzdělávání | 60 |
| 14.3 | Přehled návštěvnosti | 63 |
| 14.4 | Údaje o hospodaření MLK | 66 |
| 14.5 | Péče o sbírku MLK | 72 |
| 14.5.1 | Sbírka a inventarizace | 72 |
| 14.5.2 | Restaurátorská dílna | 73 |
| 14.5.3 | Digitalizace | 75 |
| 14.5.4 | Centrální evidence sbírek | 76 |
| 14.5.5 | Badatelské dotazy | 77 |
| 14.5.6 | Výpůjčky ze sbírky a zápůjčky do MLK | 78 |
| 14.5.7 | Knihovní fond MLK | 79 |
| 14.6 | Nabídka vzdělávacích programů | 81 |
| 14.6.1 | Edukační programy k výstavám | 89 |
| 14.6.2 | Programy realizované v roce 2025 | 92 |
| 14.7 | Tiskové zprávy | 94 |
| 14.8 | Ohlasy v médiích | 102 |
| 14.9 | Správa majetku | 105 |
| 15 | Kontakty | 106 |

O muzeu

Muzeum loutkářských kultur v Chrudimi, příspěvková organizace Ministerstva kultury ČR (MK ČR), je předním českým loutkářským muzeem. Bylo otevřeno 2. 7. 1972 a jeho hlavním posláním je získávat, uchovávat a široké veřejnosti zpřístupňovat doklady o vývoji českého i světového loutkářství.

Muzeum sídlí v památkově chráněném renesančním Mydlářovském domě a v dalších historických budovách v centru Chrudimi. V současnosti spravuje téměř 52 000 inventárních čísel sbírkových předmětů, z toho více než 11 000 loutek z celého světa. Do sbírky dále patří scénické návrhy a makety, kulisy, výtvarná díla s loutkářskou tematikou, plakáty a programy, fotografie, zvukové a video záznamy, tiskoviny, rukopisy a další archiválie. Součástí muzea je také muzejní knihovna se specializovaným fondem, který čítá více než 18 000 svazků, a badatelské centrum.

Co přinesl uplynulý rok?



Rok 2025 byl v **Muzeu loutkářských kultur v Chrudimi** mimořádně pestrý a dynamický. Muzeum zaznamenalo opět vyšší návštěvnost než v předchozích letech, což potvrzuje trvalý zájem veřejnosti o loutkářské umění. Návštěvníky přitahují nejen stálé expozice a krátkodobé výstavy, ale také bohatý doprovodný program, který se za příznivého počasí odehrává i na terasách muzea. V tomto roce proběhlo celkem 27 doprovodných akcí. Během letních prázdnin se v muzeu konaly také samoobslužné tvořivé dílny a oblíbené komentované prohlídky s Kašpárkem. Díky třem hernám a interaktivním výstavám se Muzeum loutkářských kultur stále více profiluje jako místo, kde mohou rodiny s dětmi smysluplně a kreativně trávit svůj volný čas.

28. června byla otevřena dlouhodobá výstava nazvaná **Velký pán** s podtitulem *Kdo tahá za nitky?*, která návštěvníkům představila loutky a scénografii z českého loutkového filmu režiséra Radka Berana. Snímek, na němž se podílelo mnoho talentovaných tvůrců ze současné (nejen loutkářské) umělecké scény, vypráví příběh o síle přátelství a vůli o něj třeba i bojovat.

„V rámci výstavy jsme aktivně pracovali s tématy, na nichž je vystavěna dějová linka filmu, jako například nebezpečí mediální manipulace, šíření dezinformací či nenápadná eroze demokracie. Naším cílem bylo propojit výtvarné a filmové umění s tématy mediální gramotnosti a kritického myšlení.“, říká kurátor výstavy Břetislav Oliva. Součástí výstavy byla i desková hra **Kdo se bojí, nesmí do lesa**, která dětské i dospělé návštěvníky seznamovala se základními přístupy při práci s informacemi. K výstavě byly v průběhu roku vytvořeny tři nové programy – dva zaměřené na nejmladší děti s tématy spolupráce, přátelství a odvahy a jeden pro starší žáky, který je vedl k zamyšlení nad kvalitou informací, se kterými se v online prostředí denně setkávají.

Nabídka byla dále rozšířena o zcela nový loutkářský workshop **Co jsi to říkal?**. V tomto programu se děti ponořily do světa mluvících maňásků – muppetů, které si samy navrhly, vyrobily a naučily se je také ovládat.

Na terasách Muzea loutkářských kultur v Chrudimi byla od června do září instalována menší venkovní prezentace **Divadlo zrozené z vody** věnovaná fenoménu vietnamského vodního loutkového divadla. Návštěvníci si mohli vyzkoušet vodění loutek ve zmenšeném modelu vodního divadla, který přibližoval princip této specifické divadelní formy. Instalaci doplňovalo pět velkoformátových fotografií s vybranými textovými vinětami ze stejnojmenné publikace.

Významnou událostí roku bylo také otevření Hravé **hmatové expozice**, která je vybavena orientačním systémem pro nevidomé a slabozraké návštěvníky. Věříme, že loutkové divadlo má schopnost oslovit každého diváka, a proto usilujeme o vytváření inkluzivního prostředí, v němž mohou kouzlo loutkového umění prožívat i lidé se zrakovým handicapem. Tato unikátní expozice vznikla ve spolupráci s odborníky ze Spolku pro podporu tradic loutkářství, Národní rady osob se zdravotním postižením (NRZP ČR), Sjednocené organizace nevidomých a slabozrakých (SONS ČR) a společnosti Tyfloservis. Velké poděkování patří Univerzitě Pardubice, která zaštitila výrobu 3D modelů. Jejich autorem je student programu Aplikovaná informatika – Multimédia ve firmní praxi, Martin Fiebinger, pod pedagogickým vedením Jakuba Jecha. Vznik expozice podpořily Auto Mercia a.s., Pivovar Loutkář s.r.o. a Pardubický kraj.

Ve dnech 17. a 18. října se opět konala návštěvníky oblíbená akce **Duchůplné muzeum - Día de los Muertos**, tentokrát s tematikou mexických dušiček. Renesanční Mydlářovský dům se proměnil v magické místo, které dětem i dospělým zprostředkovalo výpravu do mexického světa mrtvých. Návštěvníci si mohli užít pestrobarevnou interaktivní hru v bohatě dekorovaném muzeu včetně sklepa, kde plnili různé úkoly a dozvídali se zajímavosti o mexické kultuře.

Muzeum nadále pokračovalo v úspěšné spolupráci s **Muzeem v přírodě Vysočina**. Společné akce, jako například Loutkohrátky na Betlémě či Svatomartinská neděle, rozšířily programovou nabídku pro rodiny s dětmi a přivedly nové návštěvníky do obou institucí.

Díky štědrosti a mimořádnému odhodlání manželů Pavla Sádka a Lenky Muchové se podařilo rozšířit muzejní sbírky o zcela unikátní soubor. Do sbírky byl darem získán pozůstalostní celek mechanických plechových hraček scénografa **Jana (Johna) Červenky** a také loutkové divadlo Sydney Magic Puppets, jehož autorem je vynálezce **František (Frank) Popovský**.



Společný projekt s Muzeem u přírodě Vysočina



Od roku 2023 spolupracují Muzeum loutkářských kultur v Chrudimi a Muzeum v přírodě Vysočina, které je součástí Národního muzea v přírodě, v rámci společného projektu zaměřeného na propagaci loutkářství a tradiční lidové kultury. Díky němu se za finanční podpory Ministerstva kultury ČR, zřizovatele obou muzeí, podařilo zpestřit program pro návštěvníky a vzájemně si pomoci s propagační činností.

Muzeum loutkářských kultur v Chrudimi i Muzeum v přírodě Vysočina jsou, vedle své geografické blízkosti, od samých počátků spřízněny i svým zaměřením na lidovou kulturu. Obě muzea oslavila v roce 2022 padesát let svého trvání a při organizaci oslav, které se v Hlinsku i Chrudimi uskutečnily 2. 7., navíc intenzivně spolupracovala. Na tuto spolupráci se navazuje i nadále. Pro návštěvníky připravila muzea v průběhu roku 2025 několik akcí, během nichž na půdě spřátelené instituce představila poutavou formou svoji činnost i některé ze zajímavých předmětů ze svých sbírek. Hlinecký Betlém i Veselý Kopec tak ožily loutkami a loutkářskou expozici v Chrudimi zase obohatily ukázky lidových řemesel a tradic. Součástí této spolupráce je také společná marketingová kampaň.







Management muzea, zaměstnanci a poradní orgány

Ředitelkou Muzea loutkářských kultur v Chrudimi je MgA. Simona Chalupová, Ph.D. Poradními orgány ředitelky jsou Poradní sbor pro sbírkotvornou činnost a Rada muzea.

Poradní sbor pro sbírkotvornou činnost se sešel dne 12. 11. 2025 a vyjádřil se k již projednaným nákupům do sbírky muzea, stejně jako k těm zamýšleným. Rada muzea zasedala dne 13. 11. 2025 a byla seznámena s činností muzea v roce 2025.

Na rok 2025 byl stanoven přepočtený počet zaměstnanců na 19,5. Skutečnost za rok 2025 je 16,9 přepočtených zaměstnanců. MLK tedy stanovený limit počtu zaměstnanců splnilo.

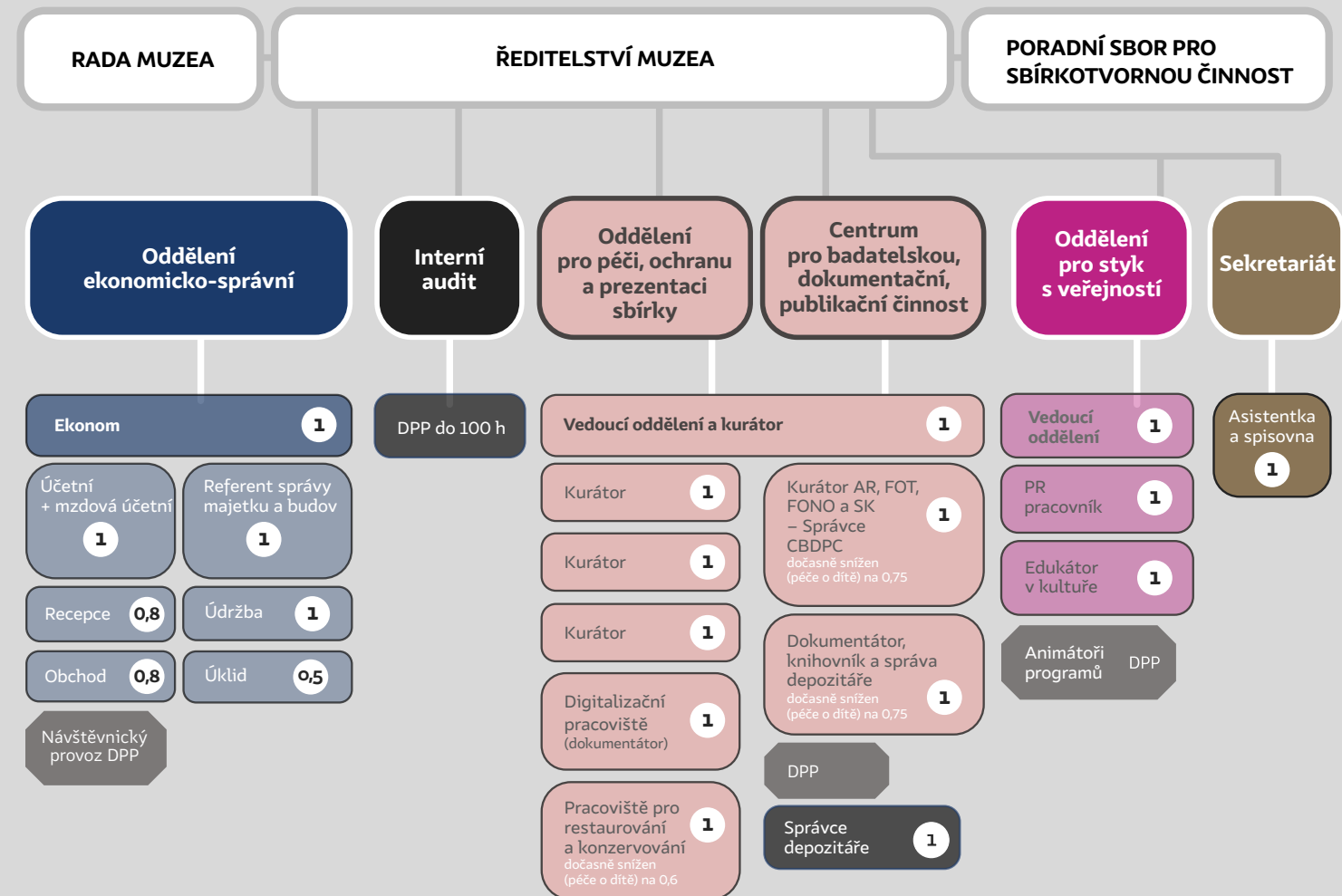
V průběhu roku 2025 došlo k personálním změnám z důvodu odchodu tří zaměstnanců (jeden odchod do starobního důchodu a dva po uplynutí smlouvy na dobu určitou) a jedna zaměstnankyně se vrátila z rodičovské dovolené. V rámci osobního rozvoje absolvovali pracovníci MLK vzdělávací semináře.

Pracovníci muzea v roce 2025 podnikli zahraniční pracovní cesty.

Více v příloze 14.2

Organizační schéma MLK 2025 dle systemizace pracovních míst

- Tmavě šedá pole s červeným ohraničením označují požadované personální obsazení.
- Středně šedá mnohoúhelníková pole bez ohraničení označují práce vykonávané na DPP a služby.



Návštěvnost



Cellková návštěvnost muzea v roce 2025 byla 53 927 osob, do tohoto čísla se promítá i návštěvnost akcí pořádaných naším muzeem v rámci spolupráce s Muzeem v přírodě Vysočina na Veselém Kopci a v Betlémě v Hlinsku, které v roce 2025 navštívilo 2 714 osob.

K nejnavštěvovanějším zpoplatněným jednorázovým akcím muzea patří Duchůplné muzeum, které bylo z kapacitních důvodů rozděleno do dvou dnů dle věku návštěvníků (celková návštěvnost za oba dny 694 osob).

Tradičně velkou návštěvnost mají oblíbené bezplatné akce pro širokou veřejnost. Muzeum nabídlo v roce 2025 celkem 15 možností volného vstupu, ať už do expozice, nebo na akce pořádané v jeho prostorách. Volné vstupy využilo cca 10 % z celkového ročního počtu návštěvníků.

Muzeum vítalo návštěvníky šest dní v týdnu (úterý–neděle) a během letní sezóny dokonce sedm dní v týdnu. Muzeum zůstalo pro veřejnost uzavřeno pouze na Nový rok 1. 1. 2025, o vánočních svátcích 24.–26. 12. 2025 a na Silvestra 31. 12. 2025.

| | 2021 | 2022 | 2023 | 2024 | 2025 |
|-----------------------------------|-------|------|------|------|------|
| MLK otevřeno – počet dnů | 240 | 338 | 336 | 281 | 316 |
| MLK zavřeno – počet dnů | 125 | 27 | 29 | 84 | 49 |
| Průměrný počet návštěvníků za den | 123,1 | 123 | 138 | 149 | 170 |

V roce 2025 navštívilo MLK celkem 53 927 návštěvníků.



Více v příloze 14.3



Hospodářský výsledek a výhled do dalšího roku

Muzeum loutkářských kultur v Chrudimi (dále jen MLK) k 31. 12. 2025 skončilo s kladným hospodářským výsledkem. Tohoto hospodářského výsledku organizace dosáhla splněním rozpočtu, díky úsporám v nákladové části čerpání rozpočtu a čerpáním fondu reprodukce majetku (investičního fondu).

MLK v souladu se zřizovací listinou plní funkci muzejní instituce. Předmětem hlavní činnosti je získávat, shromažďovat, trvale uchovávat, evidovat, odborně zpracovávat a zpřístupňovat veřejnosti sbírky muzejní povahy, provádět základní výzkum, aplikovaný výzkum nebo experimentální vývoj týkající se sbírky muzejní povahy a sbírkových předmětů a prostředí, z něhož jsou získávány sbírkové předměty, a šířit výsledky výzkumu a vývoje prostřednictvím výuky, publikování, muzejních výstav a muzejních programů, metodik nebo převodu technologií. Mezi hlavní výnosy organizace patří příspěvek na provoz, tržby z prodeje vstupenek a zboží a čerpání fondu reprodukce majetku. Mezi hlavní náklady organizace patří provozní náklady – např. mzdové náklady, spotřeba materiálu, energie, služby, opravy a nákup neinvestičního majetku.

K 31. 12. 2025 vykazuje MLK výnosy vybraných ústředních vládních institucí z transferů ve výši 18 546 206,35 Kč, z toho provoz ve výši 17 719 853 Kč. Dále se částka skládá z přijaté účelové dotace Město Chrudim – Cyklus loutkových pohádek ve výši 15 000 Kč; kulturní dotace Město Chrudim – projekt Bez nití / Odvázané léto na terasách ve výši 65 000 Kč; rozpuštěná dotace KA Lamkovi ve výši 4 130,88 Kč; rozpuštěná dotace KA UNIMA ve výši 8 985,11 Kč; rozpuštěná dotace KA Loutky na frontě ve výši 3 832,51 Kč; rozpuštěná dotace KA publikace k založení MLK ve výši 31 906,96 Kč; KA dekorace českých výtvarných umělců ve výši 2 093 Kč, KA Velký pán ve výši 417 000 Kč, rozpouštění transferu NPO ve výši 124 296,39 Kč, předfinancování SMVS Nová expozice 2028 – neinvestiční prostředky ve výši 19 763 Kč, neinvestiční dotace NPO ve výši 191 500 Kč.

MLK vykazuje k 31. 12. 2025 na účtu 943 – Dlouhodobé podmíněné pohledávky ze vztahu k jiným zdrojům zůstatek ve výši 59 941 505 Kč – jedná se o investiční a neinvestiční dotaci na akci SMVS 134V151000187 – MLK – Nová expozice 2028. Účty 915 – Ostatní krátkodobé podmíněné pohledávky z transferů a 942 – Krátkodobé podmíněné pohledávky z důvodu užívání majetku jinou osobou vykazují k 31. 12. 2025 nulový zůstatek.

V roce 2025 MLK obdrželo prostředky z rozpočtu města Chrudim – kulturní neinvestiční dotace 2025 na projekt „Cyklus loutkových divadelních představení pro děti“ ve výši **15 000 Kč**. Dotace byla plně vyčerpána. Spoluúcast ve výši 30 % byla dodržena. V účetnictví je dotace vedena pod ORG 2504. Vyúčtování dotace bylo provedeno dne 20. 10. 2025.

V roce 2025 MLK obdrželo prostředky z rozpočtu města Chrudim – účelová neinvestiční dotace 2025 na projekt „Cyklus kulturních letních akcí Bez nití / Odvázané léto na terasách“ ve výši **65 000 Kč**. Dotace byla plně vyčerpána. V účetnictví je dotace vedena pod ORG 2505. Vyúčtování dotace bylo provedeno dne 27. 11. 2025.

Výsledek hospodaření v Kč

| 2021 | 2022 | 2023 | 2024 | 2025 |
|------|------|------|------|------------|
| 0,00 | 0,00 | 0,00 | 0,00 | 214 247,15 |

Výsledky vnitřních a vnějších kontrol



V roce 2025 proběhly vnitřní kontroly dle plánu interního auditu, které průběžně prováděla naše interní auditorka Ing. Jana Havlová. Předmětem plánu interního auditu byly čtyři dílčí audity. Na základě těchto dílčích auditů zpracovala auditorka Zprávu o výsledcích finančních kontrol za rok 2025. Tento dokument byl dne 26. 2. 2026 zaslán přes webovou aplikaci ZFK Monitor na MF ČR. Dále byl zaslán dne 26. 2. 2026 čj. MLK/2026-236 zřizovateli jako podklad ke schválení účetní závěrky (resp. hospodářského výsledku) za rok 2025.

Mimorozpočtové zdroje
Finanční dary

| | 2021 | 2022 | 2023 | 2024 | 2025 |
|-----------------------|------|------|------|------|------|
| Mimorozpočtové zdroje | 123 | 180 | 20 | 85 | 80 |
| Finanční dary | 62 | 65 | 10 | 17 | 0 |



Informace o sbírce muzea

Sbírka MLK je evidována v systému Centrální evidence sbírek (CES) pod číslem MLK/002-05-06/142002. Aktualizace dat v CES týkající se výčtu evidenčních čísel podle § 7 odst. 2 zákona č. 122/2000 Sb. proběhla v roce 2025 dvakrát, konkrétně 13. 5. 2025 a 20. 11. 2025.

Sbírkový fond MLK je dělen na základě povahy sbírkových předmětů do sedmi samostatných, ale tematicky úzce provázaných podsbírek. Současné uspořádání těchto skupin tak rozlišuje v první řadě Loutky, kde však lze nalézt kromě rozličných druhů a typů loutek i další objekty a hračky vycházející z loutkářského umění nebo nejrůznější suvenýry. Podsíbírka Scénografie obsahuje vedle rozličných dekorací, rodinných divadel, kompletních scén profesionální i amatérské produkce, rekvizit a kostýmů také např. malované historické opony. Podsíbírka Výtvarné zahrnuje zejména výtvarné návrhy scén či loutek, ale i nejrůznější originální výtvarná díla tematicky spjatá s loutkářstvím nebo sbírku filatelie a ex-libris. Vysokou historickou a informační hodnotu nesou podsíbírky Archiv, obsahující zejména tištěné dokumenty, ale i četnou korespondenci a manuskripty her, a nejpočetnější podsíbírka Fotografie, čítající obrazové záznamy a diapozitivy. Tento výčet uzavírá podsíbírka zvukových nahrávek Fonografie a podsíbírka nejstarších tisků Sbírková knihovna.

V uplynulém roce jsme zaevidovali 64 nových přírůstkových čísel a 468 nových inventárních čísel. K 31. 12. 2025 tak celkový počet inventárních čísel sbírkových předmětů činil 52 616. Řádná inventarizace byla provedena u celkem 4 052 inventárních čísel sbírkových předmětů. V restaurátorské dílně muzea bylo restaurováno či konzervováno celkem 146 sbírkových předmětů.

Díky dotačnímu programu Národní plán obnovy – digitalizace kulturních statků a národních kulturních památek II a realizovanému projektu Digitalizace dokumentů úřední a osobní povahy vztahujících se ke kočovným loutkářským rodům a jejich následná prezentace bylo zrestaurováno 15 inventárních čísel sbírkových předmětů. Vedle restaurování bylo pořízeno i přístrojové vybavení v podobě počítačů a monitorů pro centrální digitalizační pracoviště a knižní skener. Přístrojové vybavení a restaurování sbírkových předmětů byly financovány Evropskou unií – Next Generation EU. Ze stejného programu byl v předešlém roce pořízen i online prezentační portál sbírky Vademecum, v roce 2025 jsme evidovali celkem 4 158 přístupů.

V rámci centrálního digitalizačního pracoviště bylo digitalizováno celkem 1 381 inventárních čísel sbírkových předmětů. Muzeum za rok 2025 zpracovalo celkem 15 badatelských dotazů a ze sbírky bylo pro výstavní účely vypůjčeno celkem 18 inventárních čísel sbírkových předmětů pro potřeby 2 výstav.

[Více v přílohách 14.5](#)



Nové přírůstky a akvizice

Muzeum do sbírky zakoupilo celkem 472 předmětů v celkové hodnotě 2 635 672 Kč. Na akvizice obdrželo dotace – z dotačního titulu MK ČR Akviziční fond ve výši 101 100 Kč, z dotačního titulu Integrovaný systém ochrany movitého kulturního dědictví II ve výši 1 091 000 Kč a z prostředků v rámci investičního záměru nové expozice (Nová expozice 2028) muzeum nabylo 1 366 232 Kč. Darem muzeum získalo celkem vyšší stovky předmětů (rozsáhlá akvizice pozůstalosti Jana Červenky zapsána jako torzo).

Mezi nejvýznamnější muzejní akvizice roku 2025 patří

- ✦ Pozůstalost scénografa a výrobce uměleckých hraček Jana Červenky (1933–2022) z Austrálie, dar od manželů Lenky Muchové a Pavla Sádka.



Více v přílohách 14.5



- ✦ Pozůstalost po Karlu Matěji Kopeckém (1952–2024) zahrnující loutky a další vzácné artefakty spojené s loutkářskou činností příslušníků rodu Kopeckých



Financováno z akce Nová expozice 2028, identifikační číslo SMVS 134V151000187



Marionety a hlavy k marionetám pro spolková divadla od firem Münzberg a JEKA z 30. let 20. století



Financováno z programu Ministerstva kultury 13452 – Integrovaný systém ochrany movitého kulturního dědictví II



Marionety a dekorace z loutkového divadla Ing. arch. Jiřího Dvořáčka z Alžírsko



Financováno z programu Ministerstva kultury 13452 – Integrovaný systém ochrany movitého kulturního dědictví II



Soubor marionet Šárky Váchové z dánského divadla Helenas Marionetteater



Financováno z programu Ministerstva kultury 13455 – Akviziční fond





8.2

Výstavy



8.2.1

Velký pán | Kdo tahá za nitky?

28. 6. 2025 – 14. 3. 2027

Dlouhodobá výstava nazvaná *Velký pán* s podtitulem *Kdo tahá za nitky?* představila návštěvníkům loutky a scénografii z českého loutkového filmu režiséra Radka Berana. Snímek, na němž se podílelo mnoho talentovaných tvůrců ze současné (nejen loutkářské) umělecké scény, vypráví příběh o síle přátelství a vůli o něj třeba i bojovat.

V rámci výstavy jsme aktivně pracovali s tématy, na nichž je vystavěna dějová linka filmu, jako například nebezpečí mediální manipulace, šíření dezinformací či nenápadná eroze demokracie. Naším cílem bylo propojit výtvarné a filmové umění s tématy mediální gramotnosti a kritického myšlení. Součástí výstavy byla i desková hra *Kdo se bojí, nesmí do lesa*, která dětské i dospělé návštěvníky seznamovala se základními přístupy při práci s informacemi, nebo školní vzdělávací program *To jsem z toho jelen*.





8.2.2 *Divadlo zrozené z vody*

3. 6. 2025 – 28. 9. 2025

Na terasách Muzea loutkářských kultur v Chrudimi byla instalována menší venkovní prezentace věnovaná fenoménu vietnamského vodního loutkového divadla. Návštěvníci si mohli vyzkoušet vodění loutek ve zmenšeném modelu vodního divadla, který přibližoval princip této specifické divadelní formy. Instalaci doplňovalo pět velkoformátových fotografií s vybranými textovými vinětami z publikace *Divadlo zrozené z vody*.

Vodní loutkové divadlo je po staletí součástí tradičních venkovských slavností v severním Vietnamu. Fenomén známý jako *múa rỗi nước* (loutky tančící na vodě) vznikl v oblasti delty Rudé řeky již v 11. století. Představení se odehrává na vodní hladině jezírka nebo nádrže, zatímco vodiči loutek stojí po pás ve vodě skrytí za bambusovým závěsem pavilonu. Diváci sledují z protějšího břehu působivou podívanou, při níž se na vodní hladině odehrávají výjevy inspirované každodenním životem vietnamských zemědělců i motivy z mytologie, pověstí a pohádek. Nedílnou součástí představení je hudební doprovod tradičních nástrojů a zpěvu.





Akce pro veřejnost

Muzeum připravuje po celý rok velké množství doprovodných akcí zaměřených na jednotlivé cílové skupiny i širokou veřejnost. Slouží k propagaci muzea a jeho projektů i k prohloubení zájmu o fenomén loutkářství.

V roce 2025 MLK realizovalo 27 doprovodných akcí, řada se uskutečnila na terasách muzea v součinnosti s dalšími kulturními událostmi v Chrudimi. Divadelní představení se trvale přesunula do ateliéru v 1. patře.

V herně pro nejmenší probíhá od října do dubna každý čtvrtek od 9 do 11 h edukační program pro děti do 3 let zvaný Batolárium.

Přehled akcí v roce 2025

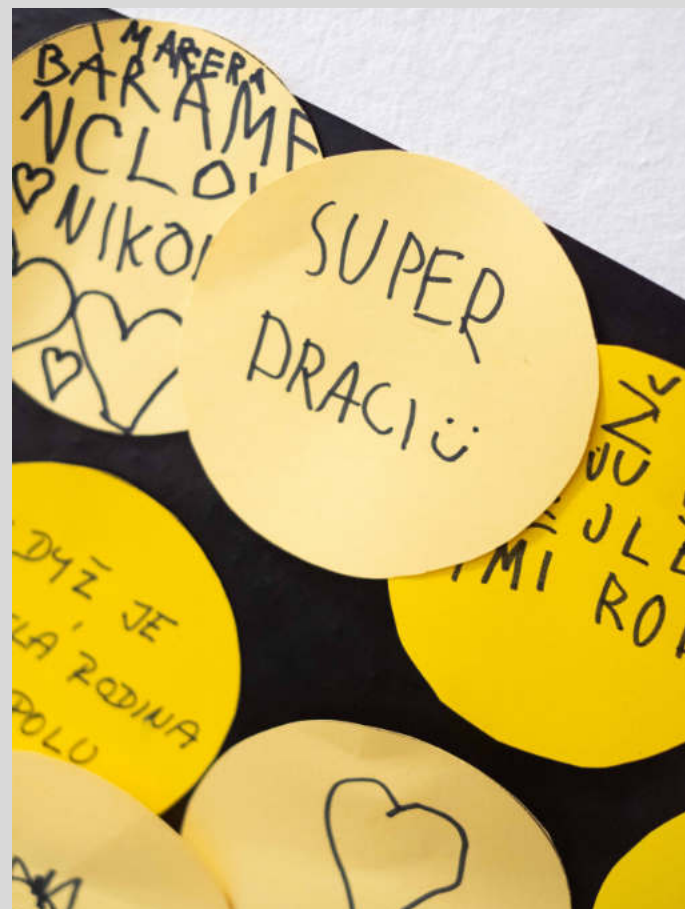
Rok 2025 byl v Muzeu loutkářských kultur ve znamení pestré nabídky loutkových představení, tradičních rodinných akcí, tvůrčích dílen i spolupráce s regionálními partnery. Program oslovoval děti, rodiny i dospělé návštěvníky a pravidelně oživoval jak prostory muzea, tak veřejný prostor města Chrudim a dalších míst regionu.

Sezónu zahájila 19. ledna pohádka *O zajíčkovi*, který byl rád na světě v podání Divadla Volfi. Na začátku února proběhla jarně prázdninová tvůrčí dílna, která byla návštěvníkům k dispozici zdarma ke vstupence. V průběhu roku se opakovaně konaly oblíbené komentované prohlídky s Kašpárkem, interaktivní formou přibližující dětem stálou expozici.

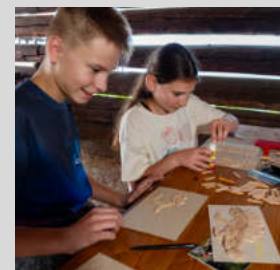
V únoru uvedlo divadlo Hedárium představení *Když mraky nepláčou*. Březen patřil tradičnímu Masopustu, připravenému ve spolupráci s Muzeem v přírodě Vysočina, a rovněž pohádce *Jak slon dostal chobot* divadla Toy Machine. Dne 21. března byla slavnostně otevřena *Hraúá hmatouá* expozice, která rozšířila možnosti bezprostředního kontaktu návštěvníků s vybranými exponáty.

V dubnu se uskutečnila pohádka *Čajový kýchánek* Divadla b a během velikonočních svátků byla připravena tematická tvůrčí dílna. K vrcholům jarní sezóny patřila *Muzejní noc* (23. 5.), která nabídla komentovanou prohlídku, živou hudbu i doprovodný program v expozici a herně. O týden později se muzeum zapojilo do oslavy *Dne dětí na Veselém Kopci*, kde probíhala loutková představení a dílny v malebném prostředí Muzea v přírodě Vysočina.

Závěr června byl spojen s vernisáží výstavy *Velký pán* a následným koncertem na terasách. Program dále pokračoval Pouličním loutkářským festivalem, který oživil různá místa v Chrudimi divadlem, hudbou a workshopy pro malé i velké. Součástí letního programu bylo rovněž *Odvázané léto* na terasách s koncerty hudebních skupin.



Během letních prázdnin muzeum nabízelo pravidelné pondělní *Komentované prohlídky s Kašpárkem* a otevřený ateliér s tvůrčími aktivitami zdarma ke vstupence. Ve spolupráci s Muzeem v přírodě Vysočina probíhaly také tematické dílny zaměřené na masopustní tradice. Vyvrcholením prázdnin byly *Loutkohrátky na Betlémě* v Hlinsku, celodenní rodinná akce s divadly, workshopy a koncerty.



V září se muzeum opět zapojilo do *Dne otevřených dveří památek* v rámci Dnů evropského kulturního dědictví. Návštěvníci mohli absolvovat komentované prohlídky, navštívit běžně nepřístupné prostory a zúčastnit se tvůrčí dílny i pohádky na terasách. Téhož dne se muzeum připojilo koncertním programem k festivalu *Chrudim (o)žije*. Svatováclavská neděle nabídla rodinné dílny, pečení posvícenských koláčů, výrobu vitráží i vystoupení dětských pěveckých souborů.

Říjen tradičně patřil akci *Duchůplné muzeum* inspirované mexickým svátkem Día de los Muertos. Program byl opět rozdělen do dvou termínů – pro nejmenší děti a pro starší návštěvníky a dospělé – a doplněn hudbou, tancem a tematickou výzdobou. Podzimní prázdniny zpestřila rodinná dílna zaměřená na výrobu loutkového divadélka.

V listopadu byla uvedena pohádka *Popelka* divadla Toy Machine a zahájen adventní program akcí *Pod křídly anděla*, spojený s rozsvícením Anděla splněných přání na arkádách muzea. Po celé adventní období byla přístupná tvůrčí dílna zdarma ke vstupence. Předvánoční atmosféru završila pohádka *Vánoční putování s anděly* v podání souboru Pruhované panenky.

Program roku 2025 potvrdil význam Muzea loutkářských kultur v Chrudimi jako živého kulturního centra, které systematicky propojuje tradici českého loutkářství s aktuálními formami prezentace a aktivním zapojením návštěvníků všech generací.

Edukační programy



Muzejní pedagogika zprostředkovává umění pomocí zážitků, tvořivých aktivit a diskusí. MLK nabízí školním i dalším skupinám širokou škálu vzdělávacích programů, mezi nimiž si velkou oblibu získaly především zážitkové programy. V nabídce nechybí ani tematické workshopy.

Většina programů navazuje na rámcové vzdělávací programy (RVP), přičemž některé lze realizovat i přímo ve školách. Muzeum zároveň poskytuje možnost přizpůsobení programu na míru podle požadavků objednané skupiny. Edukační nabídku doplňují komentované prohlídky stálé expozice a Mydlářovského domu.

V roce 2025 MLK představilo nový edukační program k výstavě *Tonda, Slávka a kouzelné světlo* s názvem *Hrdinové ve mně*. Workshop inspirovaný stejnojmenným animovaným filmem seznamoval děti hravou formou s tématem vlastních schopností a talentu. Žáci si během programu vyzkoušeli aktivity zaměřené na objevování silných stránek a z workshopu si odnášeli drobnou připomínku toho, že každý nápad či sen může být uskutečnitelný.

K výstavě *Velký pán* byly v průběhu roku vytvořeny tři nové programy – dva zaměřené na nejmladší děti s tématy spolupráce, přátelství a odvahy a jeden pro starší žáky, který je vedl k zamyšlení nad kvalitou informací, se kterými se v online prostředí denně setkávají.

Nabídka byla dále rozšířena o zcela nový loutkářský workshop *Co jsi to říkal?* V tomto programu se děti ponořily do světa mluvících maňásků – muppetů, které si samy navrhly, vyrobily a naučily se je také ovládat.

Na základě spolupráce s Interaktivním muzeem starokladrubského vraníka byl připraven celodenní program propojující návštěvu institucí v Chrudimi a ve Slatiňanech. Program propojoval svět loutek s prostředím a tradicí chovu starokladrubských koní.

Mezi nejoblíbenější programy patřily *Kouzelné masky* a *Maňáskárna*, což potvrdilo, že tvořivé a zážitkové workshopy podporující fantazii mají u návštěvníků dlouhodobě velký ohlas.



10.1 Hravá hmatová expozice

U příležitosti Mezinárodního dne loutkového divadla byla 21. března 2025 otevřena **Hravá hmatová expozice**. Muzeum nabízí unikátní zážitek – na rozdíl od běžných exponátů ukrytých za sklem mohou návštěvníci objevit kouzlo loutkového umění prostřednictvím hmatu. Expozice je navržena především s ohledem na potřeby návštěvníků se zrakovým znevýhodněním.

Návštěvníci mohou hravou formou objevovat části loutek, různá vahadla, která slouží k ovládnutí marionet, řezbu do dřeva v jejích postupných fázích či 3D model Mydlářovského domu, včetně fragmentů z fasády. Expozice myslí i na děti – vystavované předměty jsou umístěny v různých výškách a vyrobeny z rozmanitých materiálů.

Tento projekt přispívá k většímu povědomí o životě lidí se zrakovým znevýhodněním a umožňuje návštěvníkům vcítit se do jejich způsobu vnímání světa prostřednictvím hmatu. Celý prostor expozice je navržen tak, aby byl plně bezbariérový, instalace jsou vybaveny popisky v Braillově písmu i latině a splňují standardy pro nevidomé a slabozraké. QR kódy umístěné na jednotlivých komodách poskytují rychlý přístup k dalším informacím.

Tato unikátní expozice vznikla ve spolupráci s odborníky ze Spolku pro podporu tradic loutkářství, Národní rady osob se zdravotním postižením (NRZP ČR), Sjednocené organizace nevidomých a slabozrakých (SONS ČR) a společnosti Tyfloservis. Velké poděkování patří Univerzitě Pardubice, která zaštitila výrobu 3D modelů. Jejich autorem je student programu Aplikovaná informatika – Multimédia ve firmní praxi, Martin Fiebinger, pod pedagogickým vedením Jakuba Jecha. Vznik expozice podpořily Auto MERCIA a.s., PIVOVAR LOUTKÁŘ s.r.o. a Pardubický kraj, který poskytl dotaci z programu Podpora bezbariérového cestovního ruchu v Pardubickém kraji 2025.



V rámci České republiky představuje tato expozice důležitý krok v oblasti zpřístupnění kulturního dědictví a loutkářského umění pro širší veřejnost a rozšíření povědomí o handicapu zrakově znevýhodněných návštěvníků.



Partnerství a spolupráce



Muzeum se v roce 2025 snažilo nadále udržovat stávající partnerství v Chrudimi a navazovat novou spolupráci, a to nejen v rámci regionu.

V návaznosti na přechozí spolupráci probíhala i v roce 2025 intenzivní společná propagace s Muzeem v přírodě Vysočina. Během celého roku se uskutečnily 4 velké doprovodné akce a po celé období prázdnin pak MLK organizovalo loutkové tvořivé dílny v památkové rezervaci Betlém v Hlinsku, kterou spravuje Muzeum v přírodě Vysočina.

Pokračovali jsme v dlouhodobém projektu propagace letních kulturních akcí s Turistickým informačním centrem Chrudim a agenturou AdjustArt.

Muzejní noc se koná tradičně ve spolupráci s Regionálním muzeem a Muzeem barokních soch, pravidelně se připojuje Národní geopark Železné hory.

V roce 2025 také pokračovala spolupráce s Pardubickým krajem, resp. s Destinační společností Východní Čechy.

Spolupracovali jsme se spolkem Amalthea na akcích na propagaci pěstounské péče.

Muzeum se také ve spolupráci s NIPOS – ARTAMA, organizátorem Loutkářské Chrudimi, podílelo na pouličním festivalu 29. července a ve spolupráci s Chrudimskou besedou a kavárnou Mlsný pecivál i na zářijové akci nazvané Chrudim (o)žije, která do ulic města přitáhla tisíce návštěvníků.

Muzeum je se svou nabídkou edukačních programů od roku 2024 součástí MAPY uMĚNÍM, efektivního nástroje pro školy i rodiče, který usnadňuje orientaci v nabídce projektů nabízejících kreativní přístupy ve vzdělávání napříč ČR. Mapa umožňuje zájemcům snadno vybírat kvalitní programy na míru díky filtrování podle uměleckých oborů, věkové kategorie, lokality a dalších kritérií.

Propagace muzea a jeho aktivit



V roce 2025 probíhala propagace MLK a jeho činnosti dle schválené marketingové strategie. Hlavními informačními kanály pro návštěvníky byly webové stránky (česká a anglická verze), facebookový a instagramový profil MLK a YouTube kanál.

Některé příspěvky na sociální síti Facebook byly finančně podporovány. Byla posílena reklama na sociálních sítích Facebook a Instagram, především formou krátkých videí, tzv. reels. Další propagační kampaně proběhly v rámci společného projektu s Muzeem v přírodě Vysočina.

Stejně jako v předchozích letech byly v roce 2025 distribuovány propagační materiály do více než stovky turistických informačních center, nejvýznamnějších turistických cílů, ubytovacích zařízení a dalších distribučních míst v okruhu do cca 50 km od Chrudimi.

Pokračovali jsme rovněž v dlouhodobém projektu propagace letních kulturních akcí s Turistickým informačním centrem Chrudim a agenturou Adjust Art a vedle reklamních poutačů a letáků, zůstal v činnosti i instagramový profil pro Chrudimské kulturní léto.

MLK je od roku 2019 oficiálně členem mezinárodní organizace muzeí a galerií ICOM. Muzeum a jeho kolekce jsou prezentovány na stránkách Destinační společnosti Východní Čechy, orientovaných na zahraniční návštěvníky (verze v anglickém, německém, polském a ruském jazyce).



Tiskové zprávy v příloze 14.7
Informace o reportážích apod. v příloze 14.8

Správa majetku muzea a jeho údržba

SMVS č. 134V151000187 „Rozvoj a obnova materiálně technické základny státních kulturních zařízení MLK Nová stálá expozice 2028“ ve výši 61 598 000 Kč.

Dne 24. 7. 2025 obdrželo MLK Rozhodnutí o poskytnutí dotace na přípravu, realizaci a následné zpřístupnění nové stálé expozice MLK. V dokumentu je stanoven termín realizace do 30. 9. 2028 a termín předložení vyhodnocení akce do 31. 12. 2028.

Expozice bude zaměřena na kontextuální a narativní přístup s hlavním motivem hry – ve smyslu hraní si, animace předmětů, stínohry, imaginace, samotného vyprávění v kontextu tuzemského i světového loutkového divadla. V účetnictví je dotace vedena pod ORG 2509.

Údržba a opravy provedené v roce 2025

(většinou financováno jako TZ budovy nebo kryto z fondu reprodukce majetku)

1. Na základě pravidelné roční revize EPS byly zjištěny nedostatky a zastaralost stávajícího zařízení, v březnu byla tedy provedena výměna za novou ústřednu EPS včetně nových požárních hlásičů.
realizace: březen 2025 cena: 168 674 Kč
2. V květnu proběhla instalace nové EZS v depozitáři ve Stolanech, kterou provedla firma Trade FIDES, a.s.
realizace: květen 2025 cena: 85 341 Kč
3. Z důvodu úprav prostor recepce v MLK (změna kompozice), které byly realizovány v březnu 2025, proběhla úprava systému EZS a CCTV, kterou provedla firma Trade FIDES, a.s.
realizace: březen 2025 cena: 24 057 Kč
4. Truhlář Michal Říha (IČO 87647575) vyrobil nový nábytek pro novou dispozici recepce MLK.
realizace: březen 2025 cena: 353 925 Kč
5. Z důvodu staticky narušené klenby ve sklepě č. p. 75 byla provedena její oprava a statické zajištění. Opravu zajistila firma LOUČKA Pardubice s.r.o.
realizace: leden 2025 cena: 295 760,30 Kč
6. Z důvodu zastaralosti původních čidel proběhla výměna za nová čidla EPS v č. p. 62, výměnu provedla firma Trade FIDES, a.s.
realizace: květen 2025 cena: 26 293,30 Kč

Více informací o investičních akcích MLK v příloze 14.9





Přílohy



14.1 Poradní orgány ředitelky MLK



14.1.1 Komise pro sbírkotvornou činnost

Sbírkotvorná komise v roce 2025 pracovala ve složení:

PhDr. Jaroslav Blecha, ředitel Uměnovědného muzea Moravského zemského muzea v Brně

doc. Mgr. Andrea Králová, Ph.D., scénografka a divadelní teoretička

Mgr. Nina Malíková, bývalá šéfredaktorka časopisu Loutkář, pedagožka DAMU Praha

Ing. Jan Novák, předseda umělecké rady divadla Říše loutek

MgA. Robert Smolík, scénograf, odborný asistent na Katedře alternativního a loutkového divadla DAMU Praha



14.1.2 Rada muzea

Rada muzea pro rok 2025 pracovala ve složení:

Ing. Milena Burdychová, bývalá ředitelka Regionálního muzea v Chrudimi

Mgr. Nina Malíková, bývalá šéfredaktorka časopisu Loutkář, pedagožka DAMU Praha, předsedkyně českého střediska UNIMA

Mgr. Stanislav Doubrava, bývalý ředitel Naivního divadla v Liberci

prof. Mgr. Miloslav Klíma, vedoucí Výzkumného ústavu divadla alternativního, loutkového a specifického DAMU Praha

Mgr. René Klimeš, ředitel Regionálního muzea v Litomyšli

Ing. akad. arch. Lubomír Svoboda, architekt

Mgr. Pavel Kunc, PR manažer, moderátor kulturních akcí

Mgr. Richard Matula Sieber, vedoucí sbírkového oddělení MLK

Mgr. Kateřina Černoorská, ekonomka MLK

MgA. Petra Zichová, vedoucí PR oddělení MLK

MgA. Simona Chalupová, Ph.D., ředitelka MLK

Personální a mzdové údaje, služební cesty a vzdělávání

K 31. 12. 2025 MLK vykazuje mzdové náklady ve výši 9 553 452 Kč. Z toho platy + odměny jsou ve výši 8 977 245 Kč, ostatní osobní náklady ve výši 473 846 Kč a pracovní neschopnost činí 102 361 Kč.

K 31. 12. 2025 fond kulturních sociálních potřeb vykazuje prostředky ve výši 186 048,64 Kč. Počáteční stav fondu byl 257 092,58 Kč, tvorba fondu (základní příděl) byla ve výši 90 796,06 Kč a fond byl čerpán ve výši 161 840 Kč (z toho 156 240 Kč na stravování a 5 600 Kč na úhradu příspěvku na penzijní připojištění).

Mzdové prostředky v Kč

| | Rozpočet | Skutečnost | Překročení rozpočtu |
|---------------|------------------|------------------|---------------------|
| Platy | 9 007 078 | 8 977 245 | - 29 833 |
| OON | 474 000 | 473 846 | - 154 |
| Nemoc | 75 000 | 102 361 | 27 361 |
| Celkem | 9 556 078 | 9 553 452 | - 2 626 |

Návrat z rodičovské dovolené

k 1. 9. referentka správy budov

Pracovní poměr ukončili

k 28. 2. restaurátorka

k 30. 9. referentka správy budov

k 30. 11. PR pracovnice

Zahraniční služební cesty

V roce 2025 zaměstnanci podnikli zahraniční služební cesty:

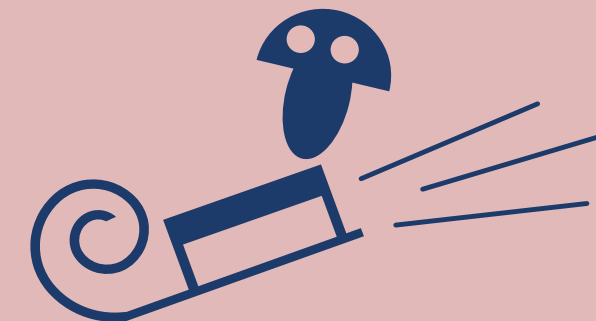
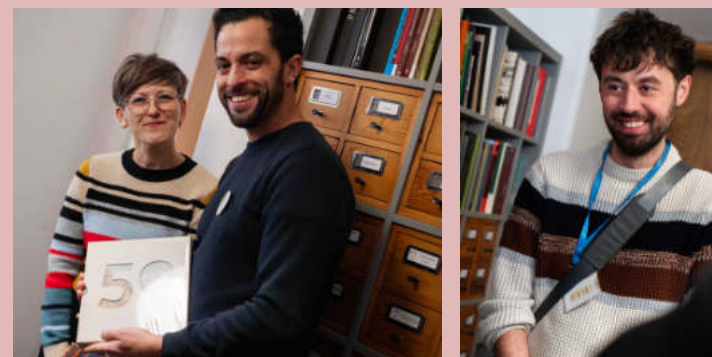
Cesta do německého Lübecku

Hlavním účelem služební cesty bylo převzetí zakoupeného předmětu od prodejce Fritze Feye, sběratele a spoluzakladatele Loutkového muzea v Lübecku (dnes KOLK 17). Jedná se o loutku muže na čtyřnohém zvířeti, pocházející z afrického regionu Bambara. Tento exemplář představuje významný fenomén tradiční malijské loutkářské kultury a svou velikostí i výborným stavem dochování je nejen unikátním obohacením sbírky Muzea loutkářských kultur, ale rovněž raritním předmětem v rámci dalších evropských loutkářských sbírek. Loutka bude hrát zásadní roli v připravované nové stálé expozici Muzea loutkářských kultur v Chrudimi.



Cesta do polského Krakova

Zúčastnili jsme se na 83. ročníku přehlídky szopky krakowske neboli krakovských betlémů, které jsou zapsané na Seznamu nehmotného kulturního dědictví UNESCO a nesou prvky loutkářské tradice. Cílem pracovní cesty byla dokumentace tohoto fenoménu prostřednictvím rozhovorů, foto a video dokumentace, nákup odborné literatury a návštěva muzejních expozic.



Vzdělávání a odborný rozvoj zaměstnanců

| Datum | Vzdělávání / Online semináře | Účastníci | Cena |
|-----------------------|-------------------------------------------------------|-----------------------|---------------------|
| 16. 1. | Fond kulturních a sociálních potřeb | Kateřina Černoohorská | 3 617,90 Kč |
| 22. 1. | Novinky pro rok 2025 a jejich zpracování v SW Avensio | Andrea Hanušová | 3 630,00 Kč |
| 27. 1. | SoD na stavbu: rizika pro veřejné zadavatele | Simona Chalupová | 4 325,00 Kč |
| 13. 3. | Vyřazování majetku v praxi | Hana Studničková | 2 493,81 Kč |
| 10. 3. | Změny v oblasti spisové služby | Hana Motáčková | 2 300,00 Kč |
| 30. 4. | Prevence chyb při práci s SW Avensio | Andrea Hanušová | 1 331,00 Kč |
| 23. 5. | Flexinoveľa zákoníku práce a novinky | Andrea Hanušová | 1 331,00 Kč |
| 19. 6. | Pracujeme s modulem Majetek | Kateřina Černoohorská | 1 700,00 Kč |
| 4. 7. | Evidence pracovní doby v programu SW Avensio | Andrea Hanušová | 931,70 Kč |
| 16.–18. 9. | Seminář knihovníků | Kateřina Holubářová | 600,00 Kč |
| 14. 10. | Základy práce ve spisové službě Spiska | Hana Motáčková | 1 700,00 Kč |
| 9. 12. | Skartační řízení ve spisové službě Spiska | Hana Motáčková | 1 700,00 Kč |
| 15. 12. | Úvod do JMHZ; Připravte SW Avensio na nové požadavky | Andrea Hanušová | 1 936,00 Kč |
| 3. 11. | Školení – Spisová služba Pardubice | Hana Motáčková | 2 300,00 Kč |
| 16. 12. | BOŽP – nový zaměstnanec | Iveta Šindelářová | 1 400,00 Kč |
| Náklady celkem | | | 31 206,41 Kč |



14.3

Přehled návštěvnosti

Volné vstupy do muzea

| Termín | Akce | Účastníků |
|---------------|------------------------------------------------------|--------------|
| 21. 3. | Světový den loutkového divadla | 108 |
| 21. 3. | Vernisáž – <i>Hravá hmatová expozice</i> | 53 |
| 18. 5. | Mezinárodní den muzeí | 225 |
| 23. 5. | XX. chrudimská muzejní noc | 642 |
| 1. 6. | Mezinárodní den dětí | 184 |
| 27. 6. | Vernisáž – <i>Velký pán</i> | 44 |
| 27. 6. | Koncert na terase MLK | 230 |
| 29. 6. | Pouliční loutkářský festival – koncert na terase MLK | 694 |
| 13. 9. | Den otevřených dveří památek | 830 |
| 13. 9. | Chrudim (o)žije! – koncerty na terasách | 950 |
| 28. 9. | Den české státnosti | 501 |
| 28. 9. | Svatováclavská neděle – koncert na terase MLK | 67 |
| 28. 10. | Den vzniku samostatného československého státu | 639 |
| 30. 11. | Pod křídly anděla | 36 |
| Celkem | | 5 323 |

Návštěvnost škol a jiných organizovaných skupin

| | 2021 | 2022 | 2023 | 2024 | 2025 |
|---------------------------|------|-------|-------|------|------|
| MŠ bez programu | 0 | 70 | 70 | 125 | 173 |
| ZŠ bez programu | 447 | 543 | 308 | 140 | 344 |
| ZŠ / MŠ lektorovaný prog. | 978 | 1 097 | 2 665 | 2272 | 2243 |
| Počet skupin | 43 | 54 | 151 | 125 | 116 |

Všechny akce v roce 2025

| Termín | Akce | Účastníků |
|-----------------|---------------------------------------------------|-----------|
| 19. 1. | Pohádka O zajíčkovi, který byl rád na světě | 66 |
| 1.–9. 2. | Jarně prázdninová tvůrčí dílna | 770 |
| 4.–6. 2. | Komentovaná prohlídka s Kašpárkem | 107 |
| 23. 2. | Pohádka Když mraky nepláčou | 47 |
| 8. 3. | Masopust – Muzeum v přírodě | 54 |
| 16. 3. | Pohádka Jak slon dostal chobot | 51 |
| 21. 3. | Vernisáž <i>Hravé hmatové expozice</i> | 53 |
| 13. 4. | Pohádka Čajový kýchánek | 11 |
| 17.–20. 4. | Velikonoční tvůrčí dílna | 144 |
| 18. 5. | Mezinárodní den muzeí | 225 |
| 23. 5. | XX. chrudimská muzejní noc | 642 |
| 31. 5. | Den dětí na Veselém Kopci | 423 |
| 27. 6. | Vernisáž <i>Velký pán</i> | 44 |
| 27. 6. | Koncert na terasách MLK | 230 |
| 29. 6. | Pouliční loutkářský festival | 694 |
| červenec–srpen | Komentovaná prohlídka s Kašpárkem | 168 |
| červenec–srpen | Workshop blbnutí bez konzervantů | 2 270 |
| červenec–srpen | Workshop Masopust | 396 |
| červenec–srpen | Loutkohrátky na Betlémě | 240 |
| 30. 8. | Loutkohrátky na Betlémě tentokrát od rána do noci | 1125 |
| 13. 9. | Den otevřených dveří památek | 870 |
| 13. 9. | Chrudim (o)žije – koncerty na terasách | 950 |
| 28. 9. | Svatováclavská neděle / s Muzeem v přírodě | 167 |
| 17. 10. | Duchůplné muzeum pro nejmenší | 376 |
| 18. 10. | Duchůplné muzeum pro odvážné | 311 |
| 28. 10. | Den vzniku samostatného československého státu | 639 |
| 23. 11. | Loutková pohádka Popelka | 54 |
| 30. 11. | Pod křídly anděla | 36 |
| 30. 11.–23. 12. | Adventní tvůrčí dílna | 177 |
| 14. 12. | Pohádka Vánoční putování s anděly | 94 |
| říjen–prosinec | Batolárium | 125 |



Zahraniční návštěvníci

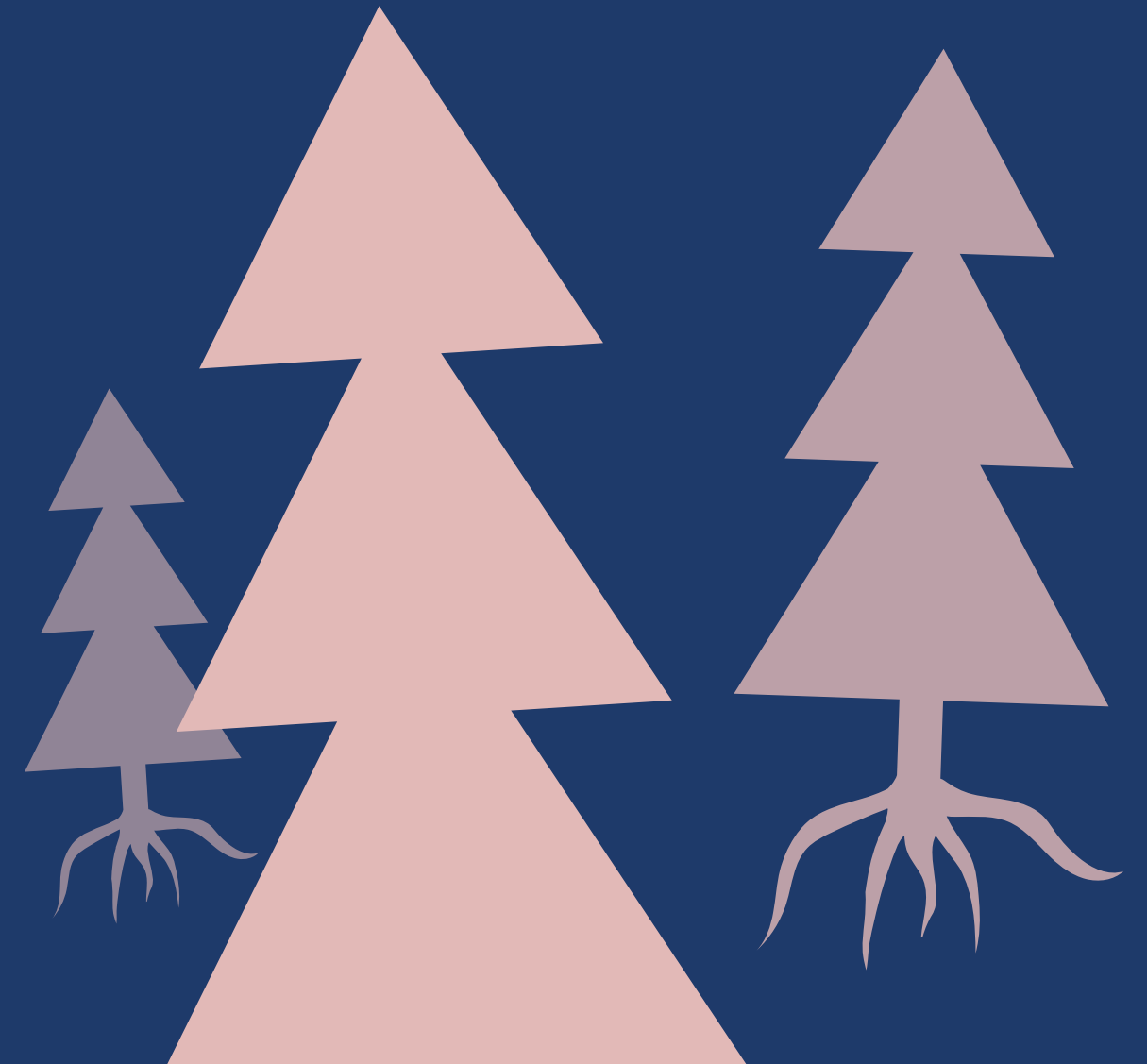
| Země | Počet |
|----------------|------------|
| Austrálie | 13 |
| Columbie | 1 |
| Čína | 2 |
| Finsko | 4 |
| Francie | 49 |
| Chile | 1 |
| Itálie | 3 |
| Japonsko | 7 |
| Kanada | 12 |
| Korea | 1 |
| Litva | 5 |
| Maďarsko | 2 |
| Německo | 61 |
| Nizozemí | 9 |
| Norsko | 1 |
| Nový Zéland | 2 |
| Polsko | 16 |
| Rakousko | 8 |
| Skotsko | 5 |
| Slovensko | 68 |
| Španělsko | 8 |
| Švýcarsko | 2 |
| Taiwan | 3 |
| Ukrajina | 16 |
| USA | 6 |
| Velká Británie | 39 |
| Celkem | 344 |

Rozvaha: Sestavena ke dni 31. 12. 2025

| Název položky | Syntetický účet | Účetní období | | | | v Kč |
|-------------------------------------------------------------------|-----------------|----------------------|----------------------|----------------------|----------------------|------|
| | | Běžné | Minulé | | | |
| | | Brutto | Korekce | Netto | | |
| AKTIVA CELKEM | | 93 504 523,00 | 32 631 013,54 | 60 873 510,16 | 53 754 984,89 | |
| A. STÁLÁ AKTIVA | | 84 796 582,85 | 32 119 623,04 | 52 676 959,54 | 46 449 276,94 | |
| I. Dlouhodobý nehmotný majetek | | 861 417,56 | 642 863,86 | 218 553,70 | 86 855,70 | |
| 1. Nehmotné výsledky výzkumu a vývoje | 012 | | | | | |
| 2. Software | 013 | 266 768,70 | 81 419,00 | 185 349,70 | 218 553,70 | |
| 3. Ocenitelná práva | 014 | | | | | |
| 4. Povolenky na emise a preferenční limity | 015 | | | | | |
| 5. Drobný dlouhodobý nehmotný majetek | 018 | 701 910,93 | 701 910,93 | | | |
| 6. Ostatní dlouhodobý nehmotný majetek | 019 | | | | | |
| 7. Nedokončený dlouhodobý nehmotný majetek | 041 | | | | | |
| 8. Poskytnuté zálohy na dlouhodobý nehm. maj. | 051 | | | | | |
| 9. Dlouhodobý nehm. maj. určený k prodeji | 035 | | | | | |
| II. Dlouhodobý hmotný majetek | | 83 827 902,95 | 31 336 293,11 | 52 491 609,84 | 46 230 723,24 | |
| 1. Pozemky | 031 | 606 611,38 | | 606 611,38 | 606 611,38 | |
| 2. Kulturní předměty | 032 | 10 285 116,68 | | 10 285 116,68 | 4 238 667,86 | |
| 3. Stavby | 021 | 46 769 103,34 | 10 817 491,00 | 35 951 612,34 | 36 508 402,56 | |
| 4. Samostatné hmotné movité věci a soubory hmotných movitých věcí | 022 | 17 427 986,94 | 12 378 425,50 | 5 049 561,44 | 4 701 833,44 | |
| 5. Pěstitelské celky trvalých porostů | 025 | | | | | |
| 6. Drobný dlouhodobý hmotný majetek | 028 | 8 140 376,61 | 8 140 376,61 | | | |
| 7. Ostatní dlouhodobý hmotný majetek | 029 | | | | | |
| 8. Nedokončený dlouhodobý hmotný majetek | 042 | 598 708,00 | | 598 708,00 | 175 208,00 | |
| 9. Poskytnuté zálohy na dlouhodobý hmotný majetek | 052 | | | | | |
| 10. Dlouhodobý hmotný majetek určený k prodeji | 036 | | | | | |
| III. Dlouhodobý finanční majetek | | | | | | |
| 1. Majetkové účasti v osobách s rozhodujícím vlivem | 061 | | | | | |
| 2. Majetkové účasti v osobách s podstatným vlivem | 062 | | | | | |
| 3. Dluhové cenné papíry držené do splatnosti | 063 | | | | | |
| 5. Termínované vklady dlouhodobé | 068 | | | | | |
| 6. Ostatní dlouhodobý finanční majetek | 069 | | | | | |
| IV. Dlouhodobé pohledávky | | | | | | |
| 1. Poskytnuté návratné finanční výpomoci dlouhodobé | | | | | 462 | |
| 2. Dlouhodobé pohledávky z postoupených úvěrů | | | | | 464 | |
| 3. Dlouhodobé poskytnuté zálohy | | | | | 465 | |
| 5. Ostatní dlouhodobé pohledávky | | | | | 469 | |
| 6. Dlouhodobé poskytnuté zálohy na transfery | | | | | 471 | |
| B. OBĚŽNÁ AKTIVA | | 8 707 941,12 | 511 390,50 | 8 196 550,62 | 7 305 707,95 | |
| I. Zásoby | | 1 570 679,34 | 511 390,50 | 1 059 288,84 | 1 495 925,25 | |
| 1. Pořízení materiálu | | | | | 111 | |
| 2. Materiál na skladě | | | | | 112 | |
| 3. Materiál na cestě | | | | | 119 | |
| 4. Nedokončená výroba | | | | | 121 | |
| 5. Polotovary vlastní výroby | | | | | 122 | |
| 6. Výrobky | | | | | 123 | |
| 7. Pořízení zboží | | | | | 131 | |
| 8. Zboží na skladě | | | | | 132 | |
| 9. Zboží na cestě | | | | | 138 | |
| 10. Ostatní zásoby | | | | | 139 | |
| II. Krátkodobé pohledávky | | 320 555,39 | | 320 555,39 | 181 035,91 | |
| 1. Odběratelé | | 10 804,00 | | 10 804,00 | 13 330,00 | |
| 4. Krátkodobé poskytnuté zálohy | | 33 050,00 | | 33 050,00 | 31 700,00 | |
| 5. Jiné pohledávky z hlavní činnosti | | 5 250,00 | | 5 250,00 | | |
| 6. Poskytnuté návratné finanční výpomoci krátkodobé | | | | | | |
| 9. Pohledávky za zaměstnanci | | 741,00 | | 741,00 | 730,00 | |
| 10. Sociální zabezpečení | | | | | | |
| 11. Zdravotní pojištění | | | | | | |
| 12. Důchodové spoření | | | | | | |
| 13. Daň z příjmů | | | | | | |
| 14. Ostatní daně, poplatky a jiná obdob. peněž. plnění | | | | | | |
| 15. Daň z přidané hodnoty | | | | | | |
| 16. Pohledávky za osobami mimo vybrané vlád. instituce | | | | | | |
| 17. Pohledávky za vybranými ústřed. vlád. institucemi | | | | | | |
| 18. Pohledávky za vybranými místními vlád. institucemi | | | | | | |
| 28. Krátkodobé poskytnuté zálohy na transfery | | | | | | |
| 30. Náklady příštích období | | 169 085,99 | | 169 085,99 | 117 378,61 | |
| 31. Příjmy příštích období | | | | | | |
| 32. Dohadné účty aktivní | | | | | | |
| 33. Ostatní krátkodobé pohledávky | | 101 624,40 | | 101 624,40 | 17 897,30 | |
| III. Krátkodobý finanční majetek | | 6 816 706,39 | | 6 816 706,39 | 5 628 746,79 | |
| 1. Majetkové cenné papíry k obchodování | | | | | 251 | |
| 2. Dluhové cenné papíry k obchodování | | | | | 253 | |
| 3. Jiné cenné papíry | | | | | 256 | |
| 4. Termínované vklady krátkodobé | | | | | 244 | |
| 5. Jiné běžné účty | | | | | 245 | |
| 9. Běžný účet | | 6 618 872,23 | | 6 618 872,23 | 5 359 011,90 | |
| 10. Běžný účet FKSP | | 188 542,17 | | 188 542,17 | 3259 829,50 | |
| 15. Ceniny | | | | | 263 | |
| 16. Peníze na cestě | | | | | 262 | |
| 17. Pokladna | | 9 291,99 | | 9 291,99 | 9 905,39 | |

| Název položky | Syntetický účet | Účetní období | | v Kč |
|--------------------------------------------------------|-----------------|----------------------|----------------------|------|
| | | Běžné | Minulé | |
| PASIVA CELKEM | | 60 873 510,16 | 53 754 984,89 | |
| C. VLASTNÍ KAPITÁL | | 56 823 575,46 | 50 910 728,59 | |
| I. Jmění účetní jednotky a upravující položky | | 52 898 459,54 | 46 449 276,94 | |
| 1. Jmění účetní jednotky | 401 | 51 774 623,80 | 46 050 683,54 | |
| 3. Transfery na pořízení dlouhodobého majetku | 403 | 1 123 835,74 | 398 593,40 | |
| 4. Kurzové rozdíly | 405 | | | |
| 5. Oceňovací rozdíly při prvotním použití metody | 406 | | | |
| 6. Jiné oceňovací rozdíly | 407 | | | |
| 7. Opravy předcházejících účetních období | 408 | | | |
| II. Fondy účetní jednotky | | 3 710 868,77 | 4 461 451,65 | |
| 1. Fond odměn | 411 | | | |
| 2. Fond kulturních a sociálních potřeb | 412 | 186 048,64 | 257 092,58 | |
| 3. Rezervní fond tvořený ze zlepšeného výsl. hosp. | 413 | 198 602,89 | 198 602,89 | |
| 4. Rezervní fond z ostatních titulů | 414 | | | |
| 5. Fond reprodukce majetku, fond investic | 416 | 3 326 217,24 | 4 005 756,18 | |
| III. Výsledek hospodaření | | 214 247,15 | | |
| 1. Výsledek hospodaření běžného účetního období | | 214 247,15 | | |
| 2. Výsledek hospodaření ve schvalovacím řízení | 431 | | | |
| 3. Výsledek hospodaření předcházejících účet. období | 432 | | | |
| D. CIZÍ ZDROJE | | 4 049 934,70 | 2 844 256,30 | |
| I. Rezervy | | | | |
| 1. Rezervy | 441 | | | |
| II. Dlouhodobé závazky | | | | |
| 1. Dlouhodobé úvěry | 451 | | | |
| 2. Přijaté návratné finanční výpomoci dlouhodobé | 452 | | | |
| 4. Dlouhodobé přijaté zálohy | 455 | | | |
| 7. Ostatní dlouhodobé závazky | 459 | | | |
| 8. Dlouhodobé přijaté zálohy na transfery | 472 | | | |
| III. Krátkodobé závazky | | 4 049 934,70 | 2 844 256,30 | |
| 1. Krátkodobé úvěry | 281 | | | |
| 4. Jiné krátkodobé půjčky | 289 | | | |
| 5. Dodavatelé | 321 | 121 839,91 | 181 643,05 | |
| 7. Krátkodobé přijaté zálohy | 324 | | | |
| 9. Přijaté návratné finanční výpomoci krátkodobé | 326 | | | |
| 10. Zaměstnanci | 331 | 624 957,00 | 994 479,00 | |
| 11. Jiné závazky vůči zaměstnancům | 333 | | 2 800,00 | |
| 12. Sociální zabezpečení | 336 | 201 756,00 | 361 584,00 | |
| 13. Zdravotní pojištění | 337 | 155 281,00 | 155 281,00 | |
| 14. Důchodové spoření | 338 | | | |
| 15. Daň z příjmů | 341 | | | |
| 16. Ostatní daně, poplatky a jiná obdob. peněž. plnění | 342 | 48 645,00 | 126 273,00 | |

| | | | |
|-----------------------------------------------------|-----|--------------|------------|
| 17. Daň z přidané hodnoty | 343 | | |
| 18. Závazky k osobám mimo vybrané vládní instituce | 345 | | |
| 19. Závazky k vybraným ústředním vládním institucím | 347 | | |
| 20. Závazky k vybraným místním vládním institucím | 349 | | |
| 32. Krátkodobé přijaté zálohy na transfery | 374 | | |
| 35. Výdaje příštích období | 383 | | |
| 36. Výnosy příštích období | 384 | 2 931 537,79 | 982 486,25 |
| 37. Dohadné účty pasivní | 389 | 33 050,00 | 31 700,00 |
| 38. Ostatní krátkodobé závazky | 378 | | 8 010,00 |



Výkaz zisku a ztráty: Sestavený ke dni 31. 12. 2025

| Název položky | Syntetický účet | Účetní období | | | | v Kč |
|-------------------------------------------------------|-----------------|----------------------|---------------------|----------------------|---------------------|------|
| | | Běžné | | Minulé | | |
| | | Hlavní činnost | Hospodářská činnost | Hlavní činnost | Hospodářská činnost | |
| A. NÁKLADY CELKEM | | 21 511 900,61 | | 22 592 012,96 | | |
| I. Náklady z činnosti | | 21 511 713,93 | | 22 588 677,80 | | |
| 1. Spotřeba materiálu | 501 | 474 377,07 | | 979 662,80 | | |
| 2. Spotřeba energie | 502 | 1 050 035,85 | | 1 354 788,25 | | |
| 3. Spotřeba jiných neskladovatelných dodávek | 503 | | | | | |
| 4. Prodané zboží | 504 | 267 386,09 | | 257 035,25 | | |
| 5. Aktivace dlouhodobého majetku | 506 | | | | | |
| 6. Aktivace oběžného majetku | 507 | | | | | |
| 7. Změna stavu zásob vlastní výroby | 508 | | | | | |
| 8. Opravy a udržování | 511 | 994 793,03 | | 1 471 046,43 | | |
| 9. Cestovné | 512 | 73 818,27 | | 160 197,75 | | |
| 10. Náklady na reprezentaci | 513 | 46 924,90 | | 40 118,70 | | |
| 11. Aktivace vnitroorganizačních služeb | 516 | | | | | |
| 12. Ostatní služby | 518 | 2 057 758,97 | | 2 718 750,81 | | |
| 13. Mzdové náklady | 521 | 9 553 452,00 | | 9 555 430,00 | | |
| 14. Zákonné sociální pojištění | 524 | 2 995 561,00 | | 2 995 974,00 | | |
| 15. Jiné sociální pojištění | 525 | 17 846,00 | | 25 209,00 | | |
| 16. Zákonné sociální náklady | 527 | 392 818,47 | | 344 574,05 | | |
| 17. Jiné sociální náklady | 528 | | | 300,00 | | |
| 18. Daň silniční | 531 | | | | | |
| 19. Daň z nemovitostí | 532 | | | | | |
| 20. Jiné daně a poplatky | 538 | 7 718,54 | | 4 810,57 | | |
| 22. Smluvní pokuty a úroky z prodlení | 541 | | | | | |
| 23. Jiné pokuty a penále | 542 | | | | | |
| 24. Dary a jiná bezúplatná předání | 543 | | | | | |
| 25. Prodaný materiál | 544 | | | | | |
| 26. Manka a škody | 547 | | | 356,06 | | |
| 27. Tvorba fondů | 548 | | | | | |
| 28. Odpisy dlouhodobého majetku | 551 | 1 726 149,00 | | 1 558 570,00 | | |
| 29. Prodaný dlouhodobý nehmotný majetek | 552 | | | | | |
| 30. Prodaný dlouhodobý hmot. majetek | 553 | | | | | |
| 31. Prodané pozemky | 554 | | | | | |
| 32. Tvorba a zúčtování rezerv | 555 | | | | | |
| 33. Tvorba a zúčtování opravných položek | 556 | 568 545,00 | | | | |
| 34. Náklady z vyřazených pohledávek | 557 | | | | | |
| 35. Náklady z drobného dlouhodobého majetku | 558 | 986 967,86 | | 877 920,34 | | |
| 36. Ostatní náklady z činnosti | 549 | 297 561,88 | | 244 233,79 | | |
| II. Finanční náklady | | | | | | |
| 1. Prodané cenné papíry a podíly | 561 | | | | | |
| 2. Úroky | 562 | | | | | |
| 3. Kurzové ztráty | 563 | 186,68 | | | 3 335,16 | |
| 4. Náklady z přecenění reálnou hodnotou | 504 | | | | | |
| 5. Ostatní finanční náklady | 564 | | | | | |
| III. Náklady na transfery | | | | | | |
| 1. Náklady vybraných ústř. vl. institucí na transfery | 571 | | | | | |
| 2. Náklady vybraných míst. vl. institucí na transfery | 572 | | | | | |
| V. Daň z příjmů | | | | | | |
| 1. Daň z příjmů | 591 | | | | | |
| 2. Dodatečné odvody daně z příjmů | 595 | | | | | |
| B. VÝNOSY CELKEM | | 21 726 147,76 | | 22 592 012,96 | | |
| I. Výnosy z činnosti | | 3 179 941,41 | | 3 706 928,61 | | |
| 1. Výnosy z prodeje vlastních výrobků | 601 | | | | | |
| 2. Výnosy z prodeje služeb | 602 | 1 689 900,00 | | 1 435 570,00 | | |
| 3. Výnosy z pronájmu | 603 | 49 500,00 | | 10 126,00 | | |
| 4. Výnosy z prodaného zboží | 604 | 340 522,00 | | 303 280,00 | | |
| 8. Jiné výnosy z vlastních výkonů | 609 | | | | | |
| 9. Smluvní pokuty a úroky z prodlení | 641 | | | | | |
| 10. Jiné pokuty a penále | 642 | | | | | |
| 11. Výnosy z vyřazených pohledávek | 643 | | | | | |
| 12. Výnosy z prodeje materiálu | 644 | | | | | |
| 13. Výnosy z prodeje dlouhodobého nehmotného majetku | 645 | | | | | |
| 14. Výnosy z prodeje dlouhod. hm. maj. kromě pozemků | 646 | 2 320,00 | | 5 600,00 | | |
| 15. Výnosy z prodeje pozemků | 647 | | | | | |
| 16. Čerpání fondů | 648 | 1 022 953,95 | | 1 794 737,61 | | |
| 17. Ostatní výnosy z činnosti | 649 | 74 745,46 | | 157 615,00 | | |
| II. Finanční výnosy | | | | | | |
| 1. Výnosy z prodeje cenných papírů a podílů | 661 | | | | | |
| 2. Úroky | 662 | | | | | |
| 3. Kurzové zisky | 663 | | | | | |
| 4. Výnosy z přecenění reálnou hodnotou | 664 | | | | | |
| 6. Ostatní finanční výnosy | 669 | | | | | |
| IV. Výnosy z transferů | | 18 546 206,35 | | 18 885 084,35 | | |
| 1. Výnosy vybraných ústř. vlád. institucí z transferů | 671 | 18 546 206,35 | | 18 885 084,35 | | |
| 2. Výnosy vybraných míst. vlád. institucí z transferů | 672 | | | | | |
| C. VÝSLEDEK HOSPODAŘENÍ | | | | | | |
| 1. Výsledek hospodaření před zdaněním | | 214 247,15 | | | | |
| 2. Výsledek hospodaření běžného účetního období | | 214 247,15 | | | | |



14.5 Péče o sbírku MLK



14.5.1 Sbírka a inventarizace

Sbírka MLK obsahovala k 31. 12. 2025 celkem 52 616 inventárních čísel.

Sbírka MLK

| Podsbírka | Počet i. č. |
|-------------------|---------------|
| Loutky | 11 060 |
| Scénografie | 4 332 |
| Výtvarné | 9 141 |
| Archiv | 9 710 |
| Fotografie | 17 439 |
| Fono | 594 |
| Sbírková knihovna | 340 |
| Celkem | 52 616 |

Inventarizace sbírky MLK za rok 2025

| Podsbírka | Řádná inventarizace |
|-------------------|---------------------|
| Loutky | 2 392 |
| Scénografie | 437 |
| Výtvarné | 407 |
| Fotografie | 236 |
| Archiv | 247 |
| Sbírková knihovna | 333 |
| Celkem | 4 052 |



14.5.2 Restaurátorská dílna

V restaurátorské dílně MLK byly konzervovány a restaurovány loutky na výpůjčky mimo muzeum a do připravované výstavy *Velký pán*. Celkem bylo v MLK zrestaurováno 24 kusů, konzervováno 122 kusů a externě zrestaurováno 18 kusů sbírkových předmětů.

Konzervace interní

| | | | | | | | |
|--------------|---|---------|---|---------|---|--------|---|
| L 10929/1,2 | 2 | L 10985 | 1 | L 9902 | 1 | L 2582 | 1 |
| L 10930 | 1 | L 10986 | 1 | L 10935 | 1 | L 9433 | 1 |
| L 10931 | 1 | L 1908 | 1 | L 10950 | 1 | L 9724 | 1 |
| L 10932 | 1 | L 4317 | 1 | L 10955 | 1 | L 2841 | 1 |
| L 10933 | 1 | L 7049 | 1 | L 10956 | 1 | L 2843 | 1 |
| L 10938 | 1 | L 7050 | 1 | L 10957 | 1 | L 3476 | 1 |
| L 10930 | 1 | L 7051 | 1 | L 10962 | 1 | L 3477 | 1 |
| L 10941/a, b | 2 | L 7052 | 1 | L 10958 | 1 | L 3489 | 1 |
| L 10932/a, b | 2 | L 7053 | 1 | L 6660 | 1 | L 3478 | 1 |
| L 10943/a, b | 2 | L 7054 | 1 | L 6661 | 1 | L 3480 | 1 |
| L 10944/a, b | 2 | L 7055 | 1 | L 1884 | 1 | L 3481 | 1 |
| L 10945 | 1 | L 7056 | 1 | L 9025 | 1 | L 3482 | 1 |
| L 10948 | 1 | L 7057 | 1 | L 9882 | 1 | L 3483 | 1 |
| L 10949 | 1 | L 7058 | 1 | L 847 | 1 | L 3484 | 1 |
| L 10952/a-c | 3 | L 5164 | 1 | L 9154 | 1 | L 3485 | 1 |
| L 10953/a-c | 3 | L 5165 | 1 | L 2043 | 1 | L 3486 | 1 |
| L 10954/a-h | 8 | L 5166 | 1 | L 572 | 1 | L 3487 | 1 |
| L 10959 | 1 | L 5167 | 1 | L 573 | 1 | L 3488 | 1 |
| L 10961 | 1 | L 5168 | 1 | L 574 | 1 | L 3490 | 1 |
| nemá | 2 | L 5169 | 1 | L 575 | 1 | L 3479 | 1 |
| L 10951 | 1 | L 5170 | 1 | L 567 | 1 | L 3491 | 1 |
| L 10979 | 1 | L 5171 | 1 | L 568 | 1 | L 5273 | 1 |
| L 10980 | 1 | L 9284 | 1 | L 565 | 1 | L 3633 | 1 |
| L 10981 | 1 | SC 3560 | 1 | L 1996 | 1 | L 1202 | 1 |
| L 10982 | 1 | L 9278 | 1 | L 2044 | 1 | | |
| L 10983 | 1 | SC 3562 | 1 | L 2816 | 1 | | |
| L 10984 | 1 | SC 3565 | 1 | L 2526 | 1 | | |

14.5.3 Digitalizace

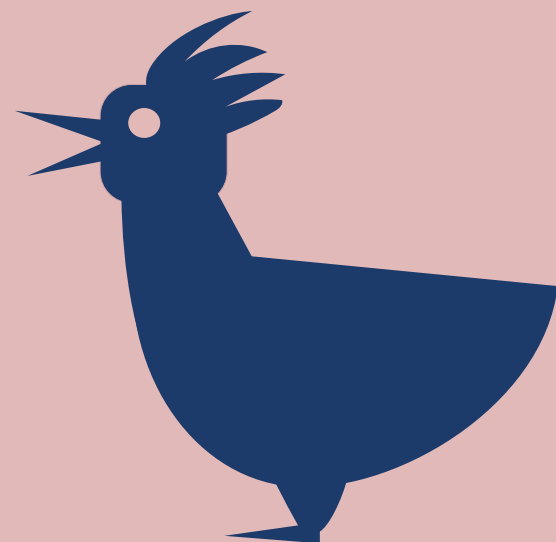
V roce 2025 bylo na digitalizačním pracovišti zpracováno 1 381 sbírkových předmětů (inventárních čísel), což představuje 4 269 fotografií nebo skenů. Trojrozměrné a větší dvojrozměrné sbírkové předměty byly digitalizovány fotograficky, dvojrozměrné předměty nepřesahující standardní velikost A3 byly digitalizovány pomocí skeneru. K uchování digitalizovaných dat slouží síťové úložiště – NAS SERVER QNAP. Na tento server se ukládá pouze finální verze obrazového materiálu. Nafocená a naskenovaná data jsou upravována na pracovních stanicích, kde se zpracovávají dle koncepce digitalizace do pěti složek – původní TIFF, CR2, DNG, upravené, opatřené inventárním číslem, hlavní a zmenšené pro vkládání do elektronické evidence ProMuzeumWeb.

Interní restaurování

| | | | |
|--------|---|--------|---|
| L 6432 | 1 | L 6445 | 1 |
| L 6433 | 1 | L 6446 | 1 |
| L 6435 | 1 | L 6447 | 1 |
| L 6436 | 1 | L 6448 | 1 |
| L 6437 | 1 | L 9223 | 1 |
| L 6438 | 1 | L 9225 | 1 |
| L 6439 | 1 | L 2446 | 1 |
| L 6440 | 1 | EL 67 | 1 |
| L 6441 | 1 | L 526 | 1 |
| L 6442 | 1 | L 5224 | 1 |
| L 6443 | 1 | L 9002 | 1 |
| L 6444 | 1 | L 9920 | 1 |

Externí restaurování

| | | | |
|---------|---|--------------|---|
| AR 2791 | 1 | AR 2799 | 1 |
| AR 2792 | 1 | AR 4341 | 1 |
| AR 2793 | 1 | AR 8332 | 1 |
| AR 2794 | 1 | AR 8778 | 1 |
| AR 2795 | 1 | AR 9152/a, b | 2 |
| AR 2796 | 1 | AR 9424/a-c | 3 |
| AR 2797 | 1 | AR 9634 | 1 |
| AR 2798 | 1 | | |



Digitalizace – Fotografie

| Měsíc | Počet i. č. | Počet ks |
|---------------|-------------|--------------|
| Leden | 65 | 152 |
| Únor | 50 | 156 |
| Březen | 0 | 0 |
| Duben | 22 | 48 |
| Květen | 88 | 245 |
| Červen | 66 | 136 |
| Červenec | 103 | 388 |
| Srpen | 164 | 368 |
| Září | 206 | 442 |
| Říjen | 76 | 179 |
| Listopad | 2 | 8 |
| Prosinec | 0 | 0 |
| Celkem | 842 | 2 122 |

Digitalizace – Skeny

| Měsíc | Počet i. č. | Počet ks |
|---------------|-------------|--------------|
| Leden | 45 | 227 |
| Únor | 85 | 394 |
| Březen | 231 | 700 |
| Duben | 89 | 403 |
| Květen | 49 | 117 |
| Červen | 2 | 37 |
| Červenec | 4 | 56 |
| Srpen | 0 | 0 |
| Září | 0 | 0 |
| Říjen | 19 | 118 |
| Listopad | 10 | 65 |
| Prosinec | 5 | 30 |
| Celkem | 539 | 2 147 |



14.5.4 Centrální evidence sbírek

Sbírka MLK je evidována v systému CES pod číslem MLK/002-05-06/142002.

Aktualizace dat v Centrální evidenci sbírek týkající se výčtu evidenčních čísel podle § 7 odst. 2 zákona č. 122/2000 Sb. se uskutečnila dne 13. 5. 2025 a 20. 11. 2025.

Aktualizace v CES k 13. 5. 2025

| Podsíbírka | Typ změny | | Počet změn |
|---------------|------------|-----------|------------|
| | C1 | C15 | Celkem |
| Archiv | | 50 | 50 |
| Fotografie | | | |
| Fono | | | |
| Loutky | 2 | | 2 |
| Sb. knihovna | 334 | | 334 |
| Scénografie | | | |
| Výtvarné | | 3 | 3 |
| Celkem | 336 | 53 | 389 |

Aktualizace v CES k 20. 11. 2025

| Podsíbírka | Typ změny | | | Počet změn |
|---------------|-----------|-----------|-----------|------------|
| | C1 | C2 | C15 | Celkem |
| Archiv | | | | |
| Fotografie | 2 | 2 | | 4 |
| Fono | | | | |
| Loutky | 4 | 26 | 20 | 50 |
| Sb. knihovna | | | | |
| Scénografie | 2 | | 15 | 17 |
| Výtvarné | 1 | | | 1 |
| Celkem | 9 | 28 | 15 | 72 |

Změny, které nejsou uvedené v tabulkách výše, se neuskutečnily.

Typ změn

C1 nové přírůstky – přidávání; **C2** katalogizace – vyřazení a přidávání; **C3** katalogizace – vyřazení; **C4** katalogizace – přidávání; **C5** rozepsání inventárního čísla – přidávání; **C6** rozepsání inventárního čísla – rušení a přidávání; **C7** rozepsání inventárního čísla – rušení; **C8** vyřazení pro neupotřebitelnost – vyřazení; **C9** vyřazení pro přebytečnost – vyřazení; **C10** náprava omylu – vyřazení; **C11** náprava omylu – rušení; **C12** dohledání sbírkového předmětu – přidávání; **C13** jakákoliv jiná změna – přidávání; **C14** jakákoliv jiná změna – vyřazení nebo rušení; **C15** nové přírůstky (již s inv. č.) – přidávání



14.5.5 Badatelské dotazy

Zadavatel

soukromá osoba
soukromá osoba
soukromá osoba
soukromá osoba
Muzeum loutek v Plzni
Regionální muzeum Kolín
Muzeum loutek v Plzni
Muzeum loutek v Plzni
soukromá osoba
Institut umění
soukromá osoba
soukromá osoba
soukromá osoba
Muzeum Broumovska
soukromá osoba

Zadání

Konzultace k bakalářské práci
Konzultace loutkářský rod Rumlů
Rešerše Dekorace a marionety pro rodinná divadla
Určení historických marionet
Určení maňásků
Určení rodinného loutkového divadla a marionet
Rešerše pro publikaci o Hurvínkovi (100 let)
Rešerše pro výstavu o Hurvínkovi (100 let)
Určení marionet pro spolková divadla
Divadelní ústav Určení marionety – Jindřich Gref
Určení marionet pro rodinná divadla
Určení marionet
Určení marionet pro rodinná divadla
Určení marionet pro rodinná divadla
Rešerše fotografie osobností UNIMA

Účel

soukromý
soukromý
soukromý
soukromý
veřejný
veřejný
veřejný
veřejný
soukromý
veřejný
soukromý
soukromý
soukromý
veřejný
soukromý





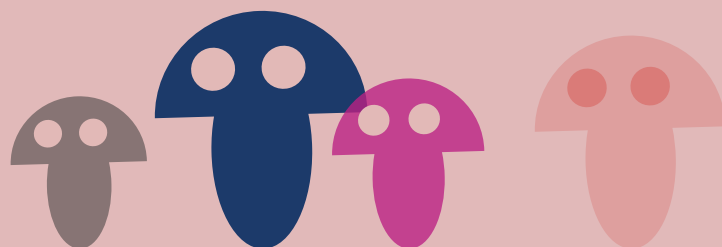
14.5.6 Výpůjčky ze sbírky a zápůjčky do MLK

Výpůjčky ze sbírky MLK

| Instituce | Název výstavy | Předmětů | Časové vymezení |
|--------------------------------|--------------------------------------------|----------|----------------------|
| Expo KS s.r.o. | Nejen Broučci – výstava | 13 | 30. 5. – 3. 10. 2025 |
| Statutární město Kladno loutek | Broučci a loutkový svět Zdeňka Podhůrského | 5 | 18. 9. – 18. 3. 2026 |

Zápůjčky do MLK

| Instituce | Předmět | Účel | Časové vymezení |
|---------------|-----------------------------------------------|----------|----------------------------|
| Anna Nováková | LP desky používané loutkář z rodiny Kopeckých | Studijní | 25. 3. 2025 – 31. 12. 2025 |
| Anna Nováková | archivní materiály z majetku rodiny Kopeckých | Studijní | 1. 4. 2025 – 30. 6. 2026 |
| Anna Nováková | loutky, rekvizity, kostýmy rodiny Kopeckých | Studijní | 23. 4. 2025 – 30. 6. 2026 |



14.5.7 Knihovní fond MLK

V roce 2025 byla knihovna veřejnosti uzavřena z důvodu pokračující revize a zpracovávání knihovního fondu do programu Clavius. Výpůjčky byly realizovány pouze mezi zaměstnanci muzea, kdy si 6 zaměstnanců půjčilo celkem 54 svazků. V programu Clavius bylo zapsáno do 31. 12. 2025 celkem 15 416 svazků. V knihovně se nachází 18 351 svazků. V roce 2025 bylo pro knihovnu zakoupeno 18 svazků v celkové hodnotě 11 343 Kč. Darem obdrželo muzeum pro knihovnu 5 titulů.

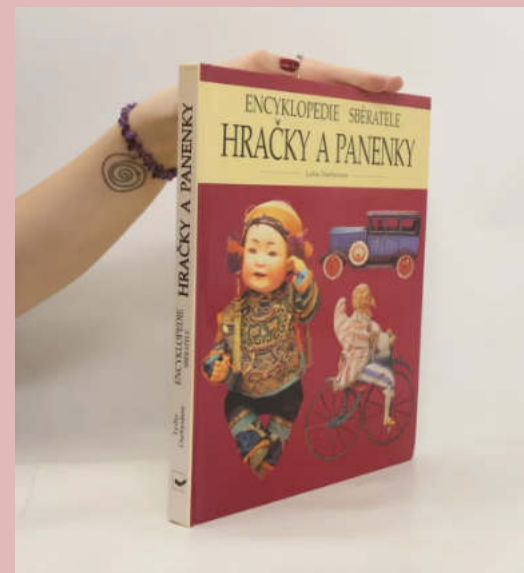
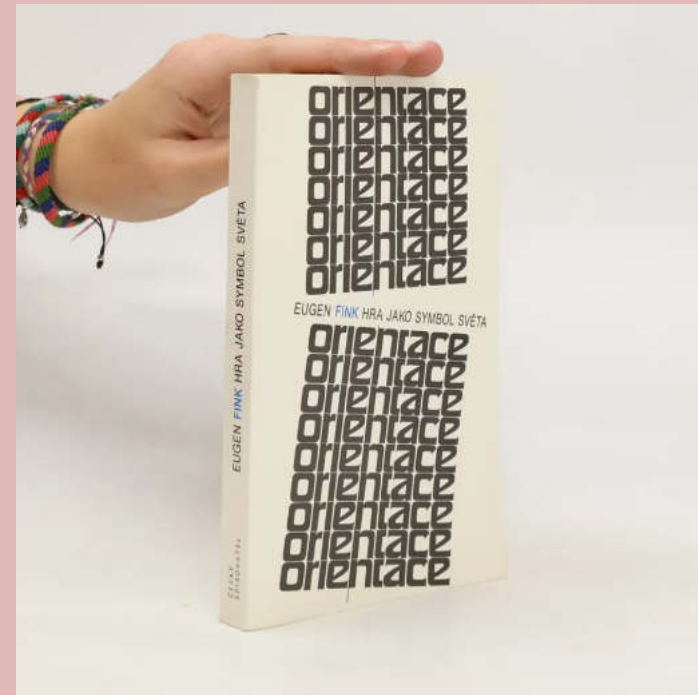
Přírůstky do knihovny MLK

| Přírůstkové č. | Autor | Název | Cena v Kč |
|----------------|---------------------------|---------------------------------------------------------------------------------|-----------|
| 1/25 | Zaven Paré | Máquinas | 0 |
| 2–3/25 | Kateřina Dolenská a spol. | Evropská loutkářská tradice | 0 |
| 4–5/25 | Pavel Jirásek | Loutka mezi divadlem, filmem a televizí | 2 746 |
| 6/25 | Věra Velemanová | Divadelní revue | 275 |
| 7/25 | Roger Caillois | Hry a lidé | 470 |
| 8/25 | Jan Sokol | Člověk jako osoba | 244 |
| 9/25 | Hans G. Gadamer | Aktualita krásného | 379 |
| 10/25 | Johan Huizinga | Homo ludens | 930 |
| 11/25 | Eric Berne | Jak si lidé hrají | 313 |
| 12/25 | Umberto Eco | O zrcadlech a jiné eseje | 598 |
| 13/25 | Eugen Fink | Hra jako symbol světa | 499 |
| 14 / 25 | Claude Lévi-Strauss | Strukturální antropologie | 373 |
| 15/ 25 | Dieter Warnecke | Blechspielzeug-Importe | 288 |
| 16 / 25 | Lydia Darbyshire | Hračky a panenky | 614 |
| 17 / 25 | David Kašpar | Co dokáže kultura? | 322 |
| 18 / 25 | Eva Neumannová | Minka: Vilemína Podhájská | 1 550 |
| 19 / 25 | Zdeněk Knápek | Rukověť sběratele hraček | 461 |
| 20 / 25 | Miroslav Hlaučo | Letnice | 399 |
| 21 / 25 | Alice Hradilová | Hluboká voda, nejhlubší les | 522 |
| 22 / 25 | Anna Szałapak | Szopka krakowska jako zjawisko folkloru krakowskiego na tle szopki europejskiej | 315 |
| 23–24 / 25 | Kolektiv MLK | Výroční zpráva | 0 |
| 55–58 / 25 | Časopis Loutkář | | 2 400 |



14.6

Nabídka vzdělávacích programů



Zatoulaná princezna

Vhodné pro děti od 3 do 7 let

Zážitkový program začíná příchodem Kašpárka, který hledá zatoulanou princeznu. Pomohou ji děti Kašpárkovi najít? Cesta vede děti celým muzeem a během hledání se seznámí se základními typy loutek a sbírají indicie k nalezení ztracené princezny. Na konci svého úsilí princeznu opravdu najdou a vysvobodí ji ze zakletí.



Rozvoj klíčových kompetencí

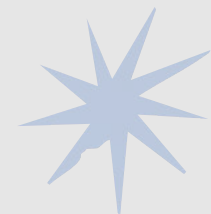
Kompetence k učení, k řešení problémů, komunikativní, sociální a personální, občanské



Kouzelné masky

Vhodné pro děti od 4 do 10 let

Jak fungují triky na jevišti černého divadla? Jak můžeme pomocí masky zmizet a znovu se objevit? To si děti vyzkouší během tohoto programu. Každý účastník si vyrobí papírovou masku zdobenou luminiscenčními prvky a vyzkouší její kouzlo v UV světle. Starší děti se navíc dozví informace o tradici masek, která se vyskytuje prakticky ve všech známých kulturách (masky rituální, pohřební, divadelní, plesové a karnevalové).



Vzdělávací oblasti

Člověk a jeho svět, člověk a společnost, umění a kultura




Rozvoj klíčových kompetencí


Kompetence k učení, sociální a personální, pracovní

Co jsi to říkal?

Vhodné pro děti od 9 do 13 let

V tomto programu se děti ponoří do fascinujícího světa mluvících maňásků – muppetů, které si sami navrhnou, vyrobí a naučí se ovládat s přesností a hravostí. Žáci se seznámí s tím, jak loutkáři využívají ruku k předvedení pohybu, zvuku a dalších divadelních dovedností.

 **Vzdělávací oblasti**
Člověk a jeho svět, umění
a kultura, člověk a společnost


 **Rozvoj klíčových kompetencí**
Kompetence k učení, sociální,
personální a pracovní




Maňáskárna

Vhodné pro děti od 6 do 12 let

Vlastní loutka je vždy lepší než jakákoliv hotová hračka! V tomto tvořivém programu si děti vyzkouší výrobu svého vlastního maňásků z papíru, lepicích pásek a látek a seznámí se se specifiky tohoto hravého typu loutky. Naučí se, jak loutku ovládat a oživit ji vlastním hlasem a pohybem. Během programu děti rozvíjejí fantazii, komunikační dovednosti, schopnost improvizace i sebe prezentace – a přitom se skvěle baví.

 **Vzdělávací oblasti**
Člověk a jeho svět, umění a kultura,
člověk a společnost

 **Rozvoj klíčových kompetencí**
Kompetence k učení, sociální,
personální a pracovní



Stínové loutky

Vhodné pro děti od 10 let i dospělé

Výtvarně-dramatický program děti seznamuje s tradicí a specifiky stínového divadla Orientu. Účastníci si vyrobí vlastní stínovou loutku, mohou pracovat také ve skupinách a vytvořit loutky pro konkrétní příběh. Téma může být smyšlené, všeobecně známé (např. pohádky) nebo lze program zkoordinovat se ŠVP. Hru s loutkami si nakonec vyzkouší za nasvíceným plátnem, kde zjistí, že pro správné fungování stínohry je potřeba hlídat nejen své stíny, ale dávat pozor i na spoluherce.



Vzdělávací oblasti

Český jazyk a literatura, člověk a jeho svět, člověk a společnost, přírodopis, zeměpis, umění a kultura, dramatická výchova



Rozvoj klíčových kompetencí

Kompetence k učení, k řešení problémů, komunikativní, sociální a personální, občanské a pracovní

Magický svět loutek ožívá

Vhodné pro děti od 6 do 15 let

Komentovaná prohlídka pro děti, která formou hry zpestří návštěvu stálé expozice. Účastníci programu absolvují přímo ve výstavních sálech drobné aktivity, které podporují fantazii i verbální a neverbální komunikaci. Program rozvíjí pozorovací dovednosti i logické myšlení. Prohlídka výstavy probíhá formou dialogu lektora a jednotlivce nebo skupiny.



Vzdělávací oblasti

Český jazyk a literatura, člověk a jeho svět, člověk a společnost, dramatická výchova



Rozvoj klíčových kompetencí

Kompetence k učení, komunikativní, sociální a personální, občanské



Podoby loutek

Vhodné pro děti od 6 do 18 let i dospělé, specifické skupiny

V tomto programu se jeho účastníci seznámí se základními typy loutek, jako jsou marionety, maňásci, javajky, manekýni, stínové loutky atd. Kromě teoretických poznatků si budou moci účastníci loutky osahat a prohlédnout do detailu. Vyzkouší si také jejich vedení a manipulaci s loutkou. Ve skupinách si pak zahrají krátké improvizované scény. Program je vhodný pro děti, dospělé, ale i skupiny se specifickými potřebami.

Program je možné objednat také v anglickém, německém a španělském jazyce! Lektor bude s dětmi komunikovat ve vybraném jazyce, v případě potřeby samozřejmě také česky. Studenti se poté pokusí dle své jazykové úrovně vymyslet a sehrát scénky.

Vzdělávací oblasti

Jazyk a jazyková komunikace,
umění a kultura



Rozvoj klíčových kompetencí

Kompetence komunikativní,
pracovní

Základy animovaného filmu

Vhodné pro děti od 10 do 100 let

Účastníci programu se seznámí se základními typy filmových animací a s principy tvorby animovaných filmů. Dozví se, jak animovaný film vzniká, a poté si vyzkouší základní technologické postupy jeho výroby. Cílem tohoto programu je osvojit si základy práce animátorů na jednoduchém filmovém cvičení, během kterého si studenti vytvoří krátký animovaný klip. Pro tento program je nutné mít „chytré telefony“ s nainstalovanou aplikací Stikbot Studio 2.0 pro tvorbu animací (lze stáhnout v MLK).

Vzdělávací oblasti

Informační a komunikační
technologie, umění a kultura,
filmová a audiovizuální výchova



Rozvoj klíčových kompetencí

Kompetence k učení, k řešení
problémů, komunikativní, sociální
a personální, pracovní

Betlém – stínový nebo do krabice

Vhodné pro děti od 6 do 14 let

Program lze objednat v adventním období

Na principech stálých programů v nabídce si účastníci vyrobí a zahrají scény z příběhu o narození Ježíška.

Mikuláš a ti druzí

Vhodné pro děti od 4 do 8 let

Program lze objednat v adventním období

Kdo byl Mikuláš a proč dětem naděluje dárky a drobnosti? Kdo Mikuláše na jeho pouti doprovází? Na tomto programu se děti dozvědí něco z historie mikulášské nadílky i drobnosti o postavách čerta a anděla. Jednoduchý program je založený na hledání částí papírových loutek v muzeu. Po prohlídce následuje v ateliéru setkání s lektorem, který dětem vysvětlí původ a vývoj jednotlivých postav. Děti si poté loutky společně sestaví a dozdobí.



Vzdělávací oblasti

Umění a kultura, člověk a jeho svět,
člověk a společnost



Rozvoj klíčových kompetencí

Kompetence k učení, k řešení problémů,
komunikativní, sociální a personální, pracovní



Od loutkových koníků k císařským vraníkům

Vhodné pro děti od 6 do 12 let

Program je možné realizovat od května do prosince

Výtvarný a zážitkový výlet pro školní skupiny v Chrudimi a Slatiňanech

Dopoledne v Chrudimi

Výlet začíná v Muzeu loutkářských kultur, kde děti objeví fascinující svět kočovných loutkářů. Dozvědí se více o jejich životě i o tzv. *vostaváku* – voze, který sloužil jako pojízdný domov. Ve výtvarném workshopu si vytvoří vlastní loutku koně na tyčce, kterou později využijí při dalších aktivitách. Po edukačním programu si skupina samostatně prohlédne stálou expozici, výstavy a navštíví herny i vyhlídkovou věž.

Oběd

Děti si mohou přivést vlastní svačiny a poobědvat na terasách muzea nebo lze objednat zvýhodněné menu v restauraci Monaco.

Odpoledne ve Slatiňanech

Návštěva Interaktivního muzea starokladrubského vraníka, kde děti poznají toto vznešené české plemeno, jeho historii a roli v kočárových spřeženích a císařských ceremoniálech. Seznámí se i se šlechtickým rodem Auerspergů, který měl ve Slatiňanech významný vliv. S vlastnoručně vyrobenými loutkami koníků si děti mohou zaběhat v areálu Švýcárny, kde muzeum sídlí. Program je zakončen procházkou na Kočičí hrádek – miniaturu zámku z 19. století, zasazenou do krásného lesního prostředí. Poznámka: přestože se v okolí muzea nacházejí ohrady, koně nejsou k vidění každý den – jejich přítomnost závisí na denním režimu hřebčína.



14.6.1 Edukační programy k výstavám

Program k výstavě *Tonda, Slávka a kouzelné světlo*

Hrdinové ve mně

Vhodné pro děti od 9 do 15 let

Workshop je úvodem do tématu schopností a talentů a je inspirován animovaným filmem *Tonda, Slávka a kouzelné světlo*, jehož loutky si děti mohou prohlédnout na výstavě. Během setkání si žáci hravou formou vyzkouší techniky, které jim pomohou rozpoznat jejich silné stránky. Z workshopu si děti odnesou malý dárek, jenž jim bude připomínat, že žádný sen ani nápad není nespelnitelný. Program je individuálně přizpůsoben věku účastníků.

Vzdělávací oblasti

Člověk a jeho svět, člověk a společnost, osobnostní a sociální výchova, multikulturní výchova



Rozvoj klíčových kompetencí

Kompetence k řešení problémů, komunikativní, sociální a personální, občanské



Programy k výstavě *Velký pán*

Les přátelství

Vhodné pro děti od 4 do 7 let

Děti se prostřednictvím loutkového filmu *Velký pán* vydají do pohádkového světa plného příběhů a emocí, v němž se ukazuje, že skutečná síla vyrůstá z přátelství, spolupráce a vzájemné pomoci. Příběh i doprovodné aktivity děti citlivě vedou k ohleduplnosti, respektu a vnímání druhých. Během programu budou děti plnit drobné úkoly inspirované myšlenkou „každý jsme jiný, a přesto můžeme být kamarádi“. Program vyvrcholí společným tvořením girlandy přátelství, která symbolicky propojí jednotlivé dětské výtvary v jeden celek.

Vzdělávací oblasti

Člověk a jeho svět, člověk a společnost, umění a kultura, dramatická výchova

Rozvoj klíčových kompetencí

Kompetence k učení, k řešení problémů, komunikativní, sociální a personální, občanské

Kde roste odvaha

Vhodné pro děti od 6 do 9 let

S dětmi vstoupíme do kouzelného prostředí loutkového filmu *Velký pán*, kde každé semínko odvahy v srdci může vyrůst ve velké činy a pomoci zachránit kamarády. Děti objeví, že odvaha není jen bojovat s drakem, ale také říct pravdu, zastat se kamaráda nebo zkusit něco nového. V ateliéru si vytvoří svou postavičku odvahy, kterou spojí s ostatními do girlandy – symbolu společné síly a přátelství. Program propojuje svět loutek z filmu s tématy kamarádství, statečnosti a překonávání strachu.

Vzdělávací oblasti

Člověk a jeho svět, umění a kultura, osobnostní a sociální výchova

Rozvoj klíčových kompetencí

Kompetence k řešení problémů, komunikativní, sociální a personální, občanské

To jsem z toho jelen!

Vhodné pro děti od 10 do 15 let

Interaktivní program inspirovaný filmem *Velký pán* vede žáky k zamyšlení nad kvalitou informací, se kterými se v online prostředí denně setkávají. Skrze příběhy a motivy z filmu zkoumají, jak vznikají fámy, proč jim lidé věří a jak jim lze čelit. Program ukazuje, jak média a informace ovlivňují naše vnímání světa a někdy vytvářejí i neopodstatněný strach. Rozvíjí kritické myšlení, schopnost klást otázky, vyhledávat zdroje a reflektovat informace. Program je vždy přizpůsoben věku účastníků.

Vzdělávací oblasti

Člověk a jeho svět, člověk a společnost, osobnostní a sociální výchova, mediální výchova, výchova demokratického občana

Rozvoj klíčových kompetencí

Kompetence k řešení problémů, komunikativní, sociální a personální, občanské



Programy realizované v roce 2025

| Název programu | Skupin | Účastníků |
|----------------------------------------------|--------|-----------|
| Zatoulaná princezna | 13 | 229 |
| Magický svět loutek | 6 | 108 |
| Maňáskárna | 17 | 353 |
| Kouzelné masky | 20 | 414 |
| Motýli | 4 | 71 |
| Podoby loutek | 1 | 20 |
| Rodinné loutkové divadlo | 4 | 60 |
| Stínové loutky | 2 | 40 |
| Mikuláš a ti druzí | 5 | 84 |
| Betlém | 4 | 68 |
| Základy animovaného filmu | 6 | 126 |
| Od loutkových koníků k císařským vraníkům | 12 | 255 |
| Hrdinové ve mně | 13 | 271 |
| Kde roste odvaha | 2 | 20 |
| To jsem z toho jelen! | 1 | 20 |
| Komentovaná prohlídka | 6 | 152 |

Čtyři programy proběhly mimo MLK.





14.7 Tiskové zprávy

vydáno 18. února

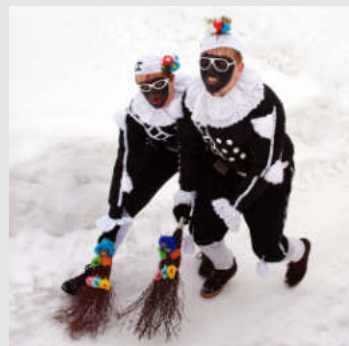
Masopust v muzeu loutek

V sobotu 8. března 2025 se v Muzeu loutkářských kultur v Chrudimi uskuteční další společná akce organizovaná v rámci společného projektu s Muzeem v přírodě Vysočina. Od 13 do 17 hodin bude pro malé i velké návštěvníky připraven program zaměřený na masopustní obchůzky na Hlinecku. Přijďte strávit příjemné odpoledne s lidovými tradicemi a naladit se na nadcházející jarní období.

Již třetím rokem spolupracují Muzeum loutkářských kultur v Chrudimi a Muzeum v přírodě Vysočina, které je součástí Národního muzea v přírodě, v rámci společného projektu zaměřeného na propagaci loutkářství a tradiční lidové kultury. Díky němu se za finanční podpory Ministerstva kultury ČR, zřizovatele obou muzeí, podařilo zpestřit program pro návštěvníky a vzájemně si pomoci s propagací své činnosti.

Letošní spolupráce mezi oběma muzei bude zahájena v sobotu 8. března 2025 v Chrudimi. Mydlářovský dům ožije od 13 do 17 hodin Masopustem a návštěvníky čeká bohatý program: dílnička pro nejmenší s masopustní tematikou, ve které si budou děti moci vybarvit a vystříhnout masku, vymalovat omalovánky nebo si pohrát s kostkami. Dále pracovníci Muzea v přírodě Vysočina připravili workshop, kde si bude možné vyrobit masopustní čepici nebo růži z papíru, přesně takovou, jakou mají na svých kostýmech masopustní masky na Hlinecku. Atmosféru dokreslí i putovní výstava s touto tematikou a promítání dokumentu. Návštěvníky čeká i sladké masopustní překvapení! Vstupné je obvyklé, děti do 6 let zdarma.

Spolupráce mezi oběma muzei bude pokračovat v květnu akcí nazvanou **Dětský den s loutkami na Veselém Kopci (31. 5. 2025)**, v srpnu budou následovat **Loutkohrátky na Betlémě: Tentokrát od rána do noci (30. 8. 2025)** a v září návštěvníky přivítá Mydlářovský dům již tradiční akcí **Svatováclavská neděle (28. 9. 2025)**.



vydáno 22. března

Muzeum loutkářských kultur v Chrudimi otevírá Hravou hmatovou expozici

U příležitosti Mezinárodního dne loutkového divadla byla 21. března 2025 slavnostně otevřena Hravá hmatová expozice v Muzeu loutkářských kultur v Chrudimi (MLK). Muzeum nabízí unikátní zážitek – na rozdíl od běžných exponátů ukrytých za sklem mohou návštěvníci objevit kouzlo loutkového umění prostřednictvím hmatu. Expozice je navržena především s ohledem na potřeby návštěvníků se zrakovým znevýhodněním.

Návštěvníci mohou hravou formou objevovat části loutek, různá vahadla, která slouží k ovládnutí marionet, řezbu do dřeva v jeho postupných fázích či 3D model Mydlářovského domu, včetně fragmentů z fasády. Expozice myslí i na děti – vystavované předměty jsou umístěny v různých výškách a vyrobeny z rozmanitých materiálů.

Tento projekt přispívá k většímu povědomí o životě lidí se zrakovým znevýhodněním a umožňuje návštěvníkům vcítit se do jejich způsobu vnímání světa prostřednictvím hmatu. V pokladně muzea proto budou k zapůjčení speciální masky na oči. Celý prostor expozice je navržen tak, aby byl plně bezbariérový, instalace jsou vybaveny popisky v Braillově písmu i latince a splňují standardy pro nevidomé a slabozraké. QR kódy umístěné na jednotlivých komodách poskytují rychlý přístup k dalším informacím.

Tato unikátní expozice vznikla ve spolupráci s odborníky ze Spolku pro podporu tradic loutkářství, Národní rady osob se zdravotním postižením (NRZP ČR), Sjednocené organizace nevidomých a slabozrakých (SONS ČR) a společnosti Tyfloservis. Velké poděkování patří Univerzitě Pardubice, která zaštila výrobu 3D modelů. Jejich autorem je student programu Aplikovaná informatika – Multimédia ve firemní praxi Martin Fiebinger, pod pedagogickým vedením Jakuba Jecha. Vznik expozice podpořily Auto MERCIA a.s., PIVOVAR LOUTKÁŘ s.r.o. a Pardubický kraj.

V rámci České republiky představuje tato expozice důležitý krok v oblasti zpřístupnění kulturního dědictví a loutkářského umění pro širší veřejnost a rozšíření povědomí o handicapu zrakově znevýhodněných návštěvníků.

Koncept, výtvarné řešení, realizace: Kateřina Housková, Jana Pospíšilová (Divadlo Minor), Petra Zichová, Tereza Nádvorníková (MLK)
Řezbované exponáty: Štěpán Pěnka, Jiří Bareš
Grafika: Přemysl Černý (Studio Bunkr)
Odborná spolupráce: Lenka Skokanová (NRZP ČR), Alena Hejčová (SONS ČR), Daniela Morávková (Tyfloservis)

vydáno 9. května

Muzejní noc v Chrudimi

Již tradiční společná akce všech tří chrudimských muzeí nabídne v pátek 23. května 2025 od 17 do 23 hodin atraktivní program s netradičními prohlídkami, koncerty a bohatým programem pro malé i velké.

Chrudim jako město tří muzeí se letos již po dvacáté účastní oblíbené celorepublikové Muzejní noci. Brány Muzea barokních soch, Regionálního muzea, Muzea loutkářských kultur v Chrudimi a již druhým rokem i Národního geoparku Železné hory se v pátek 23. května 2025 opět otevrou mimo obvyklou otevírací dobu a nabídnou bohatý kulturní program pro všechny generace. A jako vždy bude možné se podívat i na místa, kam se při běžném provozu návštěvníci nedostanou.

Regionální muzeum v Chrudimi zve v letošním roce na noc v duchu historických módních trendů. Akce bude zahájena v 17 hodin vernisáží výstavy *Královný – šlechtičny – měšťanky*, věnované kulturním aktivitám žen ve středověku. Návštěvníci se pak od 18 hodin mohou těšit na výpravnou loutkovou pohádku *Dlouhý, Široký a Bystrozraký* aneb *O zakleté princezně* v podání kočovného divadla *Julie a spol.* a od 20 hodin bude následovat koncert *Pěveckého sboru Bartoloměj z Bítovan*. Celým muzejním večerem bude provázet šermířská skupina *Corvidae* z Chrudimi, která během celé akce představí středověké zbraně. Některé z nich si bude možné i vyzkoušet. Po celém muzeu budou rozmístěna tematická stanoviště, laděná napříč historickými obdobími od středověku až po 1. republiku, návštěvníky čekají zábavné úkoly, soutěžní kvíz o zajímavé ceny a další překvapení.

Na své si návštěvníci Muzejní noci přijdou i v Muzeu barokních soch. Od 17 do 22 hodin bude možné se potkat s dávnými obyvateli místního kláštera kapucíny, kteří si pro děti v rámci programu *Kapucínova noc světél* nachystali zapeklité úkoly, a to i na místech, kam se běžný návštěvník muzea nedostane. V 19 hodin bude možné projít si expozici s průvodcem a od 21 hodin se muzeum propojí s programem *Noci kostelů* při Hudební minipouti ke svatému Josefu. Jedny z nejstarších varhan v České republice představí *MgA. Tomáš Židek, Ph.D.*

Atraktivní program připravilo i Muzeum loutkářských kultur v Chrudimi. Od 18 hodin návštěvníky čeká komentovaná prohlídka a od 20.30 hodin bude na terasách připraven koncert kapely *Ježek v deci*. V souvislosti s nově otevřenou Hravou hmatovou expozicí si návštěvníci v muzejním ateliéru vyzkoušejí kreslení pohmatem a v muzeu na ně čeká hravá hmatová hra. Na terasách *Mydlářovského domu* čeká občerstvení pro všechny, které by snad procházka po chrudimských muzejních institucích vysílila.

Již druhým rokem nabídne v rámci Muzejní noci zábavný program i Národní geopark Železné hory (*Vodní zdroje Chrudim*). „Na náměstí U Vodárny pod Širokými schody si návštěvníci vytvoří vlastní hologram,

prohlédnou si souhvězdí promítaná na stropě a pomocí UV svítilny rozzáří tajemné světélkující minerály,“ vysvětluje manažer geoparku *Jan Doucek*. „Po zážitkové části je připraveno tradiční opékání špekáčků a pro dospělé bude na zapití speciální ‚geoparkové‘ pivo *Iron*,“ dodává *Doucek*. Národní geopark Železné hory slibuje večer plný objevů a tajemné atmosféry, kdy bude možné spatřit kameny v jiném světle.

Vstup na jubilejní XX. chrudimskou muzejní noc, na jejíž organizaci se společně podílí všechny tři místní muzejní instituce a Národní geopark Železné hory, je jako každoročně zdarma. Více informací návštěvníci najdou na webových stránkách jednotlivých muzeí či na jejich sociálních sítích.



vydáno 23. května

Dětský den s loutkami na Veselém kopci

V sobotu 31. května ožije Veselý Kopec dětským smíchem, hrami, dílničkami. Program Dětský den s loutkami na Veselém Kopci je připraven v rámci společného projektu a spolupráce s Muzeem loutkářských kultur v Chrudimi. A samozřejmě – nebudou u všeho chybět ani loutky.

„Již třetím rokem takto spolupracujeme s nedalekým Muzeem loutkářských kultur v Chrudimi. Společné programy se u nás na Veselém Kopci, na Betlémě v Hlinsku i v Chrudimi setkávají s kladným ohlasem nejen malých návštěvníků a těší se velké oblibě. Dětským dnem s loutkami pokračuje letošní bohatý společný program,“ uvedla Magda Křivanová, ředitelka Muzea v přírodě Vysočina.



Program dne:

- **Loutková představení – kouzlo divadla pod širým nebem**
Veselý Kopec ožije dvěma jedinečnými inscenacemi v podání divadla U Staré herečky:

u 11.00 hodin – Tajemná zahrada
Spektakulární loutková show s blyštivými kulisami a světelnými efekty. Trpaslík, čmelák a krtek se zapletou do záhadného případu zmizení a nepokojů v zahradě. Čeká vás příběh plný humoru, opery, slimáků a nečekaných zvrátů.

u 14.30 hodin – Chaloupka z perníku
Pohádková klasika v neklasickém provedení. Loutkový příběh o Jeníčkovi, Mařence a Ježibabě jako love story z temného lesa. Ano, bude pec. Ano, bude lopata. A ano, budete se bát i smát.
- **Po celý den – tvořivé dílničky pro šikovné ručičky:**
V domcích i na dvoře si děti mohou vyrobit:
Papírové postavičky a zvířátka
Kolážové chaloupky inspirované architekturou Veselého Kopce
Pecky a jadýrka – přírodní materiály v novém kabátě
- **Tradiční hry pro děti (a klidně i rodiče!)**
Tlučení špačků
Chůze na chůdách
Honění obruče
- **Něco dobrého na zub**
Pochutnejte si na tradičních dobrotách, které si sami připravíte:
Opékání jablek na ohni
Pečení figurálního pečiva – voňavá památka, kterou si můžete odnést
- **Zábava a vzpomínky**
Vyzkoušejte si **loutková divadla na hraní**
Vyfoťte se na historickém traktůrku

Přijďte s dětmi oslavit jejich den v jedinečném prostředí Veselého Kopce! Čeká vás den plný her, divadelních představení, tvoření a dobrot, který potěší malé i velké. Děti do 18 let mají vstup zdarma. Areál muzea je otevřen od 9.30 do 17.00 a bohatý program je připraven po celý den.

vydáno 10. října

Duchůplné muzeum – Día de los Muertos

Muzeum loutkářských kultur v Chrudimi zve v pátek 17. a v sobotu 18. října 2025 od 16 do 20 hodin na oblíbené Duchůplné muzeum, tentokrát s tematikou mexických dušiček.

Oblíbené Duchůplné muzeum se vrací. Opět po roce se historické sídlo MLK, renesanční Mydlářovský dům, promění v magické místo, které letos dětem i dospělým zprostředkuje výpravu do mexického světa mrtvých. Návštěvníci se mohou těšit na pestrobarevnou interaktivní hru v bohatě dekorovaném muzeu včetně sklepa, kde mohou plnit různé úkoly a dozvídat se zajímavosti o mexické kultuře. Připraveno je také malování na obličej a stylové občerstvení.

Mexičané věří, že budou v noci 1 a 2. listopadu navštíveni duchy zemřelých. Rodiny a přátelé se setkávají již brzy ráno, zdobí hroby a připravují domácí oltáře plné svíček a květin. Místo ponurého kladení věnce na hrob celý den bujaře slaví a vzpomínají na své předky, kostýmují se a líčí ve smrtáckém stylu. Mexický svátek Día de los Muertos je dlouho očekávanou společenskou událostí – pro řadu rodin je časem hovorů nejen o smrti jako takové, ale především časem společných rodinných vzpomínek na předky, kterým je prokazována velká úcta. Duše zemřelých jsou zvány na bohatou oslavu „pojíst“ a „popít“ z připravené tabule plné bohatých ofrendas rozprostřených kolem oltáře, v jejímž centru stojí fotka zemřelé osoby.

Program je rozdělen do dvou večerů, aby si tajuplnou atmosféru mohli užít všichni, včetně rodin s dětmi. „Páteční večer je připraven jako mírnější verze programu. Více světla a velice laskavé duchůplné postavy zvládnou i menší děti nebo citlivější rodiče,“ říká Simona Chalupová, ředitelka Muzea loutkářských kultur v Chrudimi. V pátek dostanou malí návštěvníci dárek na památku. Sobotní program už bude přizpůsoben odvážnějším návštěvníkům a připraveno je i hudební a taneční vystoupení na terasách v podání zpěvačky Neivi Aseneth Martinez.

Vstupné je 200 Kč, děti do 3 let mají vstup zdarma. Stejně jako loni je možné zakoupit vstupenky online prostřednictvím služby goout.cz.

Akce se koná pod záštitou radní Pardubického kraje Petry Šimečkové. Doprovodný program na terasách muzea v rámci cyklu Bez nití podpořilo město Chrudim.



Výběr z internetových turistických portálů

- www.kudyznudy.cz
- www.kudykam.com
- www.atlasceska.cz
- www.divadlo.cz
- www.kdykde.cz
- www.cz-museums.cz
- www.turistika.cz
- amaterskedivadlo.cz
- www.do-muzea.cz
- www.informuji.cz
- www.kamsevydat.cz
- www.muzeoedu.cz
- www.czecot.cz
- www.museum.cz
- www.navstevnik.cz
- www.portalchrudim.cz
- pro-skoly.cz
- www.pardubicezive.eu

Časopis Loutkář

Denisa Horníková: Rukopisy loutkových her rodiny Maiznerů ve sbírce MLK, Loutkář 1/2025, s. 78–82

Kateřina Dolenská: Na loutkách mě nadlchla pestrost a hravost, Loutkář 1/2025, s. 74–77, rozhovor s kurátorkou Denisou Horníkovou

Kateřina Dolenská: Loutky jsou mnohvrstevnaté, Loutkář 2/2025, s. 77–79, rozhovor s kurátorem Richardem Matulou Sieberem

Kateřina Dolenská: Loutky jsou fascinující, Loutkář 3/2025, s. 82–84, rozhovor s kurátorem Geannym Garcia Delgadem

Kateřina Dolenská: Loutky mají dar vyvolat emoci, Loutkář 4/2025, s. 83–85, rozhovor s kurátorkou Evou Brabencovou



Česká televize

- [Události v kultuře: Přehled kultury na týden](#)
- [Události v regionech: Se zakrytýma očima na výstavu loutek](#)

Český rozhlas

- [Před 250 lety se narodil Matěj Kopecký](#)
- [Tipy na víkend v Pardubickém kraji: za loutkami do Chrudimi](#)
- [Tipy na víkend v Pardubickém kraji: Hmatová expozice v Chrudimi](#)
- [Osahávat loutky povoleno](#)
- [V chrudimském muzeu loutek vznikla Hravá hmatová expozice](#)
- [Ze Sydney do Chrudimi: Loutkářské muzeum dostalo darem hračky za miliony](#)

Online média

- [Rodinné výlety v Pardubickém kraji](#)
- [Muzeum loutkářských kultur v Chrudimi otevírá hmatovou expozici](#)
- [Hravá hmatová expozice](#)
- [Muzeum loutkářských kultur v Chrudimi otevírá Hravou hmatovou expozici](#)
- [Hravá hmatová expozice](#)
- [Hravá hmatová expozice v chrudimském muzeu loutek](#)
- [Hmatový zážitek: Chrudimské muzeum loutek otevírá brány i zrakově postiženým](#)
- [Muzeum loutkářských kultur v Chrudimi](#)
- [Muzeum loutkářských kultur je také symbolem Chrudimi](#)
- [Výstava loutek a dekorací z animovaného filmu Radka Berana potrvá do roku 2027](#)
- [Muzeum loutkářských kultur v Chrudimi zve na výstavu loutek a dekorací z animovaného filmu Radka Berana „Velký pán“](#)
- [Loutkářské muzeum vystavuje loutky a dekorace z animovaného filmu Velký pán](#)
- [Svatováclavská neděle nabídne program pro celou rodinu](#)
- [Visitar el Museo de las Marionetas de Chrudim](#)
- [Skill set: Sestavit dron i mikroskop a psát obsáhlé seminárky](#)
- [Velký pán](#)
- [Kam s dětmi na výlet, když venku prší?](#)
- [Když je venku zima, v muzeu je vždycky prima](#)
- [Adventní dílny a pohádka v Chrudimi](#)
- [Chrudimsko: Interaktivní výstavy věnované loutkářství](#)



14.9 Správa majetku

Správa majetku a budov představuje opravy, renovace a údržbu v roce 2025.

Výstavba nového depozitáře

Dne 30. 9. 2025 MLK požádalo o dotaci na financování akce „MLK – Předprojektové přípravy na realizaci depozitáře MLK v Chrudimi metodou Design and Build“ v celkové výši 10 mil. Kč. Termín realizace do 31. 12. 2026 a termín předložení vyhodnocení akce do 31. 3. 2027.

Na základě Smlouvy o dílo ve výši 423 500 Kč s firmou VPÚ DECO PRAHA a.s. byla vyhotovena studie proveditelnosti na stavbu Depozitář MLK v Chrudimi, která sloužila jako podklad investičního záměru akce „MLK – Předprojektové přípravy na realizaci depozitáře MLK v Chrudimi metodou Design and Build“. Investiční komisi byla akce vybrána k financování, avšak muzeum zatím neobdrželo řádnou registraci akce SMVS. V účetnictví je dotace vedena pod ORG 2008.

Plynování proti škůdcům

V květnu roku 2025 bylo provedeno plynování depozitáře v Chotči a ve Stolanech. Plynování provedla firma Michal Šoltys, K Louži 1262/11, 101 00 Praha, IČ 48063797. Cena za plynování byla 38 870 Kč. realizace: květen 2025

Také v září roku 2025 proběhlo plynování, tentokrát výstavních prostor v muzeu v Chrudimi. Plynování provedla firma Michal Šoltys, K Louži 1262/11, 101 00 Praha, IČ 48063797. Cena za plynování byla 39 350 Kč. realizace: září 2025



Jméno

Funkce

E-mail

Ředitelství

MgA. Simona Chalupová, Ph.D.
Bc. Hana Motáčková

ředitelka
asistentka

simona.chalupova@puppets.cz
hana.motackova@puppets.cz

Oddělení pro styk s veřejností

MgA. Petra Zichová
Mgr. Tereza Nádvorníková
Bc. Zuzana Moldříková

vedoucí
edukátorka
PR pracovnice

petra.zichova@puppets.cz
tereza.nadvornikova@puppets.cz
zuzana.moldrikova@puppets.cz

Oddělení pro péči, ochranu a prezentaci sbírky MLK

Mgr. Richard Matula Sieber
Mgr. Eva Brabencová
MgA. Geanny García Delgado
Mgr. Denisa Horníková
Bc. Břetislav Oliva
MgA. Aneta Spálenská
Mgr. Kateřina Holubářová
Ivana Krennerová

vedoucí
kurátorka
kurátor
kurátorka
kurátor
restaurátorka
dokumentátorka
dokumentátorka

richard.matula@puppets.cz
eva.brabencova@puppets.cz
geanny.garcia@puppets.cz
denisa.hornikova@puppets.cz
bretislav.oliva@puppets.cz
aneta.spalenska@puppets.cz
katerina.holubarova@puppets.cz
ivana.krennerova@puppets.cz

Ekonomické oddělení

Mgr. Kateřina Černohorská
Ing. Andrea Hanušová

hlavní ekonomka
referentka a účetní

katerina.cernohorska@puppets.cz
andrea.hanusova@puppets.cz

Oddělení správy majetku

Ing. Hana Studníčková
Iveta Šindelářová

hana.studnickova@puppets.cz
iveta.sindelarova@puppets.cz

Pracoviště návštěvnického provozu

Hana Zítková
Jaroslava Kratochvílová

recepce
pracovnice obchodu

hana.zitkova@puppets.cz
kratochvilova@puppets.cz

